



# **PORT DE LORIENT**

## **BILAN D'ACTIVITE 2012** **DU PORT DE COMMERCE**

## SOMMAIRE

▪ L'évolution globale	3
▪ Le détail des marchandises	4
▪ Les conditionnements	13
▪ Les échanges	14
▪ La croisière	19
▪ Sources	20

## L'évolution globale

Avec 2 475 381 tonnes de marchandises, le port de commerce de Lorient Kergroise enregistre une baisse de ses trafics de -5,1% soit -133 366 tonnes de moins entre 2011 et 2012.

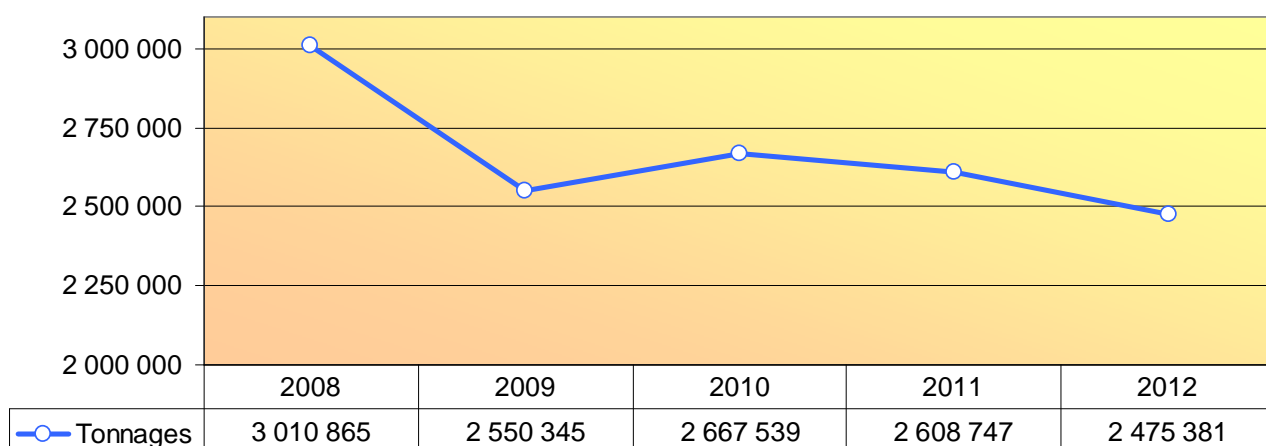


Figure 1 : évolution du tonnage annuel

Lorient est essentiellement un port d'importation : en 2012 les exportations n'ont représenté que 3,31% du résultat total du port, soit 82 033 tonnes constituées principalement de matériaux de recyclage (ferrailles et pneus broyés 40 668 tonnes), de minéraux bruts (sable 29 663 tonnes et kaolin 6 598 tonnes) et de quelques tonnes de marchandises diverses.

	2006	2007	2008	2009	2010	2011	2012
Import	97,42%	98,22%	98,37%	97,71%	97,34%	98,58%	96,69%
Export	2,58%	1,78%	1,63%	2,29%	2,66%	1,42%	3,31%

Figure 2 : répartition des importations et des exportations

La moyenne mensuelle du tonnage des marchandises ayant transité par le port en 2012 s'établit à 206 282 tonnes, avec un point culminant à 297 496 tonnes pour le mois de mai et un minimum de 134 095 tonnes pour le mois de septembre.

## Le détail des marchandises

La décomposition du trafic en grandes catégories de marchandises, conformément à la nomenclature statistique des transports (NST) et leur évolution par rapport à l'année passée donne les résultats suivants :

DESIGNATION NST		Tonnage 2011	Tonnage 2012	Evolution 2012/2011
NST 0	Produits agricoles et bois sciés	178 339	27 025	-84,85%
NST 1	Denrées alimentaires et fourrages	822 078	834 992	1,57%
NST 3	Produits pétroliers	936 843	920 399	-1,76%
NST 4	Minerais pour la métallurgie	38 058	57 274	50,49%
NST 5	Produits métallurgiques	11 025	13 264	20,31%
NST 6	Minéraux bruts	586 777	587 447	0,11%
NST 7	Engrais	25 001	18 718	-25,13%
NST 8	Produits chimiques	10 348	11 204	8,27%
NST 9	Objets manufacturés et divers	278	5 058	1719,42%

Figure 3 : répartition et évolution des tonnages par types de marchandises

### Les produits agricoles :

Les produits agricoles NST 0 enregistrent la baisse la plus importante (-151 314 tonnes). Cette baisse s'explique par l'absence de trafic de **blé** en 2012 soit (-101 955 tonnes) et d'**orge** (-6 612 tonnes). Le trafic de **maïs** recule de -50 001 tonnes et enfin le trafic de **bois** recule de -1 959 tonnes.

Après un fléchissement constaté en fin d'année 2011, le marché céréalier a été en reprise au début 2012, en raison d'une demande tirée par la fabrication d'aliments du bétail, et des craintes sur les récoltes en raison des conditions climatiques. Ainsi après un premier trimestre stable, les cours des céréales ont amorcé une remontée dès le mois d'avril. A partir du début de l'été, les cours se sont envolés avec des prévisions de production mondiale en fortes baisses (sécheresse en Russie, Ukraine et aux Etats-Unis), accompagnées de stocks très faibles. Les moyennes annuelles 2012 du blé et du maïs se sont ainsi inscrites en hausse, respectivement de +4,6 % et de +2,4 % par rapport à 2011.

### Les denrées alimentaires et fourrages :

En 2012, le renchérissement des cours des tourteaux de soja entamé en décembre 2011 s'est poursuivi et même accentué sur fond de moindre production sud-américaine, de mauvaises conditions climatiques aux Etats-Unis et d'importants achats chinois en vue de constituer des réserves. Les cours des tourteaux de soja, après avoir atteint des records fin août 2012, en dépassant les 500 €/tonne, se sont légèrement repliés sous l'effet de récoltes précoces aux Etats-Unis, tout en restant à des niveaux très élevés. La moyenne annuelle 2012 s'est inscrite en hausse de +37,3% par rapport à 2011.

Les fabrications d'aliments du bétail dans le Grand-Ouest (hors poisson, équins et autres divers) sont en recul de -0,5% avec un total de 12,3 MT. On entend par Grand-Ouest, la Bretagne et les Pays-de-le-Loire. Cette baisse est liée au recul de la fabrication d'aliments porcins, -19% dans le Grand-Ouest (-0,1 MT) et d'aliments volailles -1,7% (-0,1 MT). A l'inverse, la fabrication d'aliments bovins progresse de +2,2% (+0,1 MT).

La consommation de matières premières dans le Grand-Ouest est en recul de -0,5% en raison d'une baisse de consommation de céréales (-118 mt), de tourteau (-102 mt) et de graines oléoprotéagineuses (-82 mt).

En conséquence, les importations de matières premières destinées à l'alimentation animale dans le Grand-Ouest reculent malgré une reprise des importations de tourteaux. Le reste du trafic est composé de graines oléoprotéagineuses, de céréales et de coproduits du maïs.

En 2012 en Bretagne, le transfert de fabrication d'aliments simples vers les aliments composés est important. Les fabrications d'aliments du bétail sont en recul de -0,9% pour atteindre 8,3 MT. La fabrication d'aliments porcins est en recul de -1,6% (-0,1 MT). De même, la fabrication d'aliments volailles baisse de -1,7% (-0,1MT). A l'inverse, les aliments bovins progressent de +4,4%.

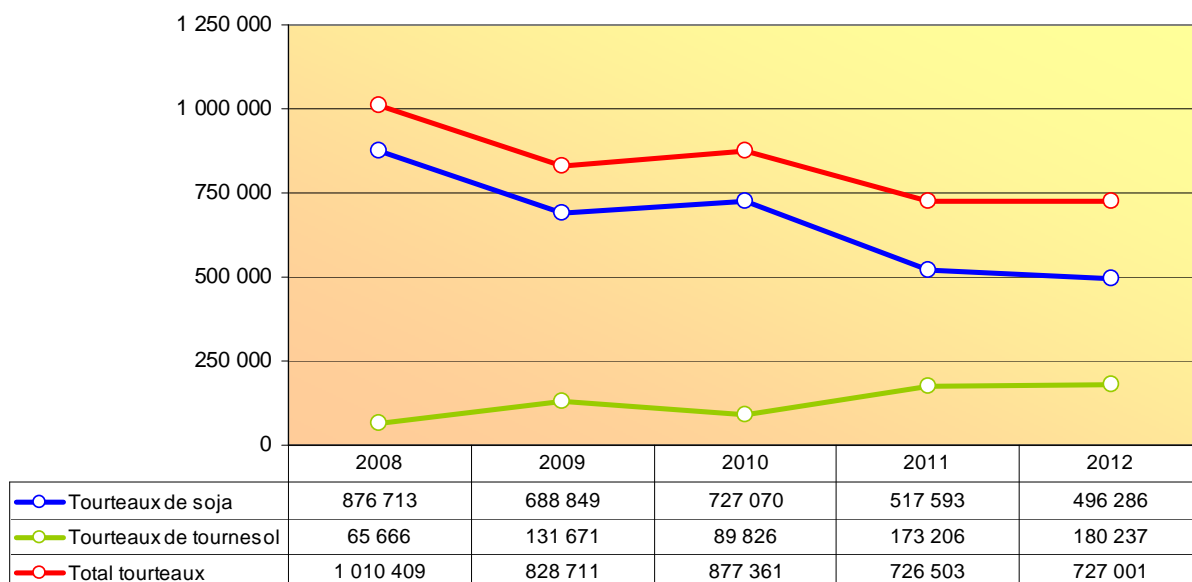
---

## LE PORT DE COMMERCE DE LORIENT

---

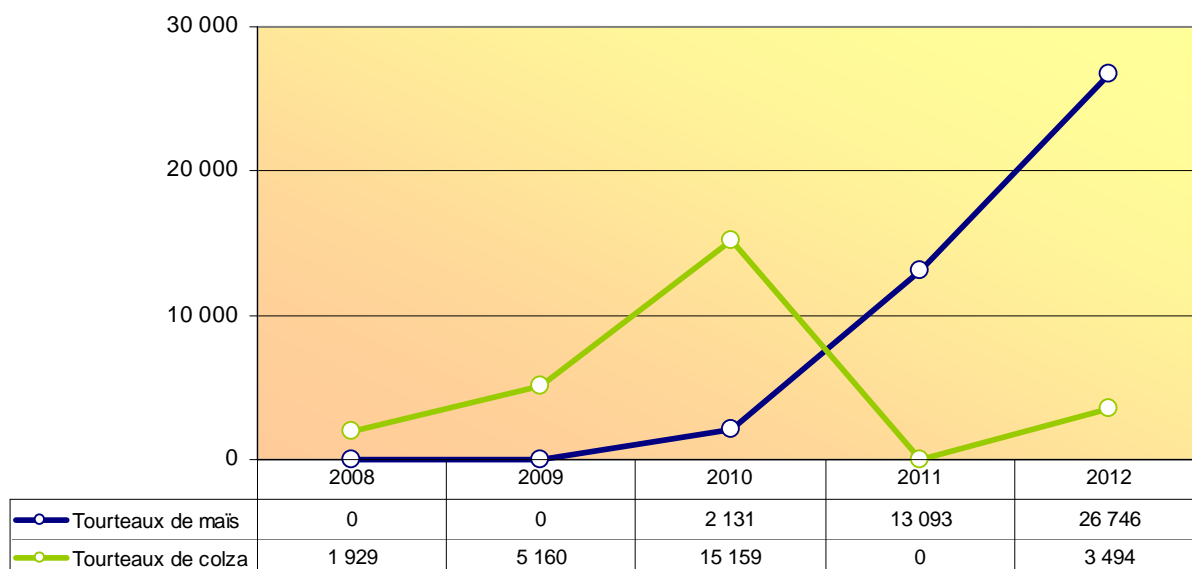
Au niveau des ports bretons, ce trafic (NST0 et NST1) chute sur le port de Lorient, en raison d'un stockage important empêchant tout déchargement.

La NST 1 **denrées alimentaires et fourrages** affiche une hausse de +1,6% soit +12 914 tonnes. Cette classe de marchandises représente 33,73% du trafic global du port. En 2011, elle représentait 31,5%. Le soja, sous forme de tourteaux représente 20,05% de ce total. Les importations de **tourteaux de soja** sont en recul de -4,12% soit -20 307t et atteignent 496 286t. Les **tourteaux de tournesol** progressent de +4,06% soit +7 031t.



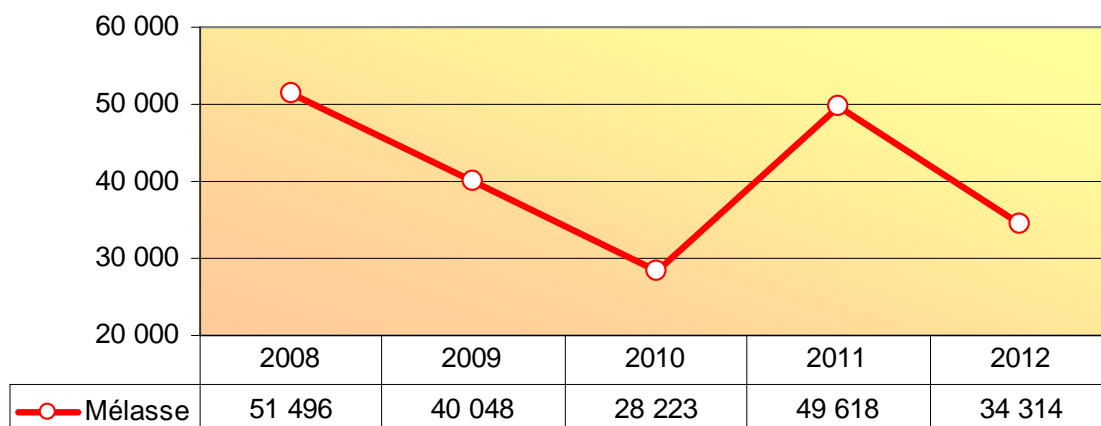
**Figure 4 : évolution des tonnages de tourteaux de soja et de tournesol**

Les **tourteaux de maïs** enregistrent une hausse de +13 653 soit +104,28%. Enfin, le trafic de **tourteaux de colza** réapparaît en 2012 avec 3 494 tonnes.



**Figure 5 : évolutions des tourteaux de maïs et de colza**

Les importations de **mélasse** sont en recul, -30,8% soit -15 304 tonnes mais leur niveau reste au dessus de celui de 2010. La mélasse entre dans la fabrication de composés protéiniques généralement destinés aux animaux de pâturage.



**Figure 6 : évolution des tonnages de mélasse**

Il n'y a pas eu de trafic de **farines de poisson** de 2012.

### Les produits pétroliers :

Selon l'Union Française des Industries Pétrolières (UFIP), la consommation française de carburants routiers de l'année 2012 a été de 50 millions de mètres cube, en baisse de -1,2% par rapport à celle de l'année 2011. Durant cette période, la consommation de supercarburants a baissé de -6,5% tandis que celle de gazole a augmenté de +0,2 %. Cette baisse est observée après trois années de stabilité. Elle résulte à la fois de l'amélioration de la performance énergétique des véhicules et de l'adaptation de comportement des consommateurs au niveau élevé de prix les carburants. La dernière baisse significative de la consommation française de carburants était intervenue en 2008, année de forte hausse du prix du pétrole.

Au port de Lorient, la NST 3 **produits pétroliers** affiche une baisse de -1,8% soit -16 444 tonnes. La baisse la plus importante concerne l'essence (-25 836 tonnes). Cette classe de marchandises (NST 3) est la plus importante devant les denrées alimentaires et fourrages.

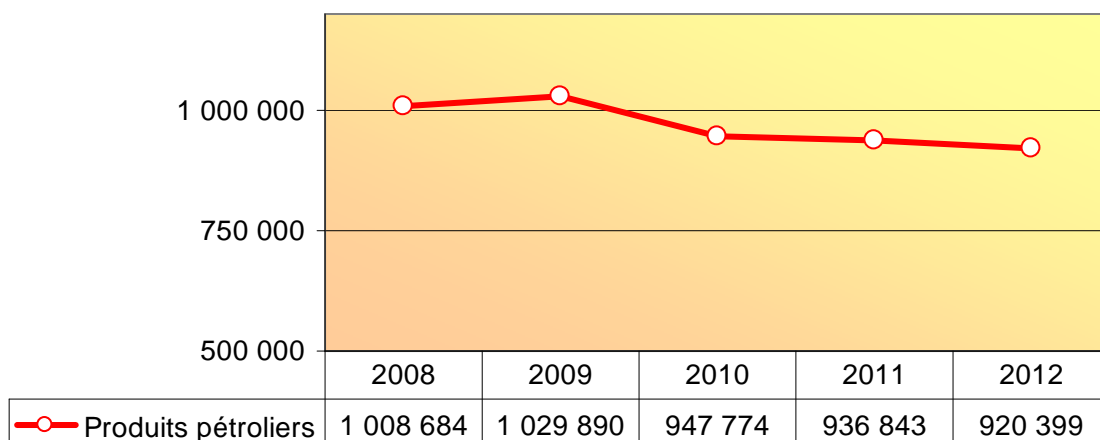


Figure 7 : évolution des tonnages de produits pétroliers



### Les produits métallurgiques :

Les NST 4 minerais pour la métallurgie et NST 5 produits métallurgiques enregistrent une hausse de +43,71% soit +21 455t. Les exportations de pneus broyés progressent de +2 327t. Ce broyat est produit par Aliapur, usine de valorisation des déchets des Côtes d'Armor, puis est acheminé par camions sur le port de Lorient où il est chargé à destination du Maroc pour être utilisé comme combustible dans l'industrie. En 2012, Aliapur a collecté 15 277t en Bretagne.

Au port de Lorient, le trafic de ferraille pour la refonte progresse de +54% soit +17 085 tonnes malgré un marché du recyclage en difficulté. En effet, la baisse des prix de l'acier entraîne ceux de la ferraille et cela provoque des réticences à la vente et une dégradation du marché.

De même, la fonte progresse de +20,3% soit +2 239t. Ce trafic est lié à l'activité de la fonderie de Bretagne, filiale de Renault depuis sa reprise en 2009.

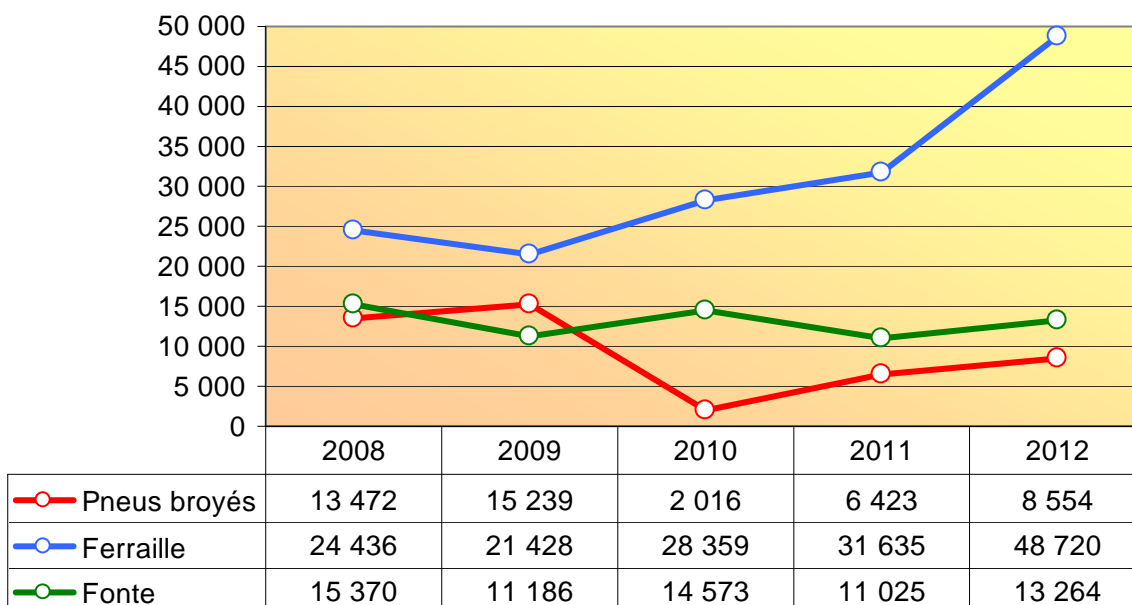


Figure 8 : évolution des tonnages de produits métalliques

### Les minéraux bruts et matériaux de construction :

La NST 6 **minéraux bruts et matériaux de construction** est stable +0,11% avec +670t. Le trafic de sable de mer est **stable** mais le trafic de **ciment** enregistre une forte baisse -32,82% soit -19 636t. Cette diminution est liée au ralentissement du marché de la construction. Au cours de l'année 2012, 25 350 logements ont été autorisés à la construction en Bretagne soit 2 500 de moins qu'en 2011. Ce repli de -9% fait suite à deux années de hausse. Cette diminution est liée également au changement de la filière d'approvisionnement au sein de la société Cemwest, fabricant de ciment et de chaux, unique opérateur lorientais repris par Lafarge en janvier 2012. Désormais, le ciment lorientais provient de l'usine de fabrication du Havre Saint-Vigor, une des plus importantes unités de production de la société Lafarge ciments. Ce changement laisse peu d'alternative pour un ciment venu d'ailleurs. Des navires d'une capacité avoisinant le 6 000t alimentent désormais les silos de Lorient par cabotage autour de la pointe de Bretagne.

### Les engrais :

La NST 7 **engrais** est en recul de -25,13% soit -6 283 tonnes. Ce recul est essentiellement dû à la forte baisse du trafic de **maërl**, -29% soit -5 705 tonnes. L'extraction de maërl dans l'archipel des Glénan est limitée par arrêté préfectoral.

### Les produits chimiques :

La NST 8 **produits chimiques** est stable avec +8,3% soit +856 tonnes. Cette année encore, cette classe de marchandises compte exclusivement des importations de **pâte à papier** soit 11 204 tonnes, en provenance de Suède et à destination des Papeteries de Mauduit de Quimperlé, une société du groupe Schweitzer-Mauduit International, U.S.A, contre 10 348 tonnes en 2011.

Cette évolution est contraire à celle observée au niveau national. Selon l'Union Française des Industries des Cartons, Papiers et Celluloses, la consommation apparente de papiers et cartons en 2012 est en recul de

-5% pour atteindre 9,2 millions de tonnes sur l'année. De même, la production de papiers et cartons recule de -5,2%.

### Répartition des trafics:

Au port de Lorient, les **denrées alimentaires et fourrages** représentent 36,24% du tonnage traité contre 31,5% en 2011, les **produits pétroliers** représentent 37,18% contre 35,91%, les **minéraux et matériaux de construction** 23,73% contre 22,49%.

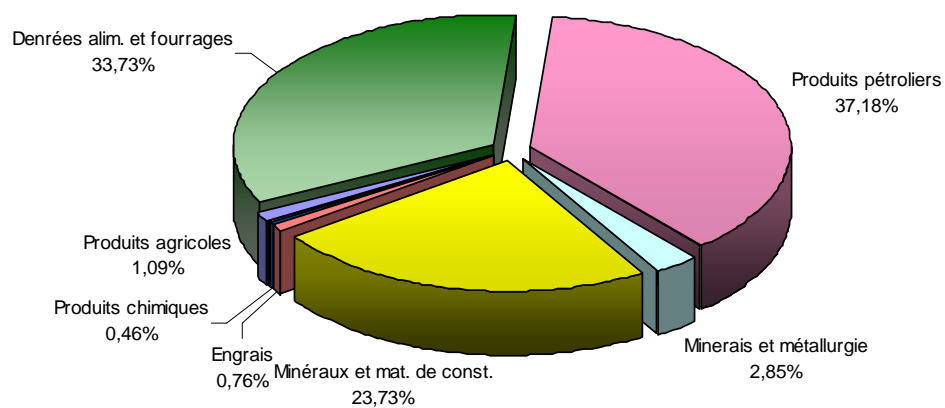


Figure 9 : répartition des trafics en pourcentage

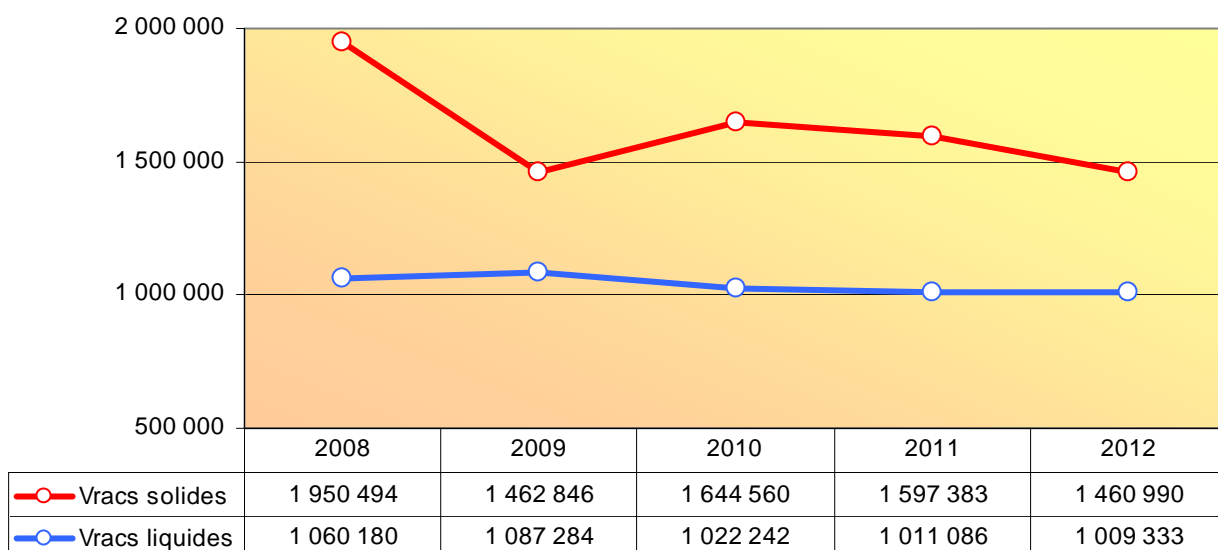
## LE PORT DE COMMERCE DE LORIENT

	2011	2012	VARIATION 2012 / 2011	
			en tonnes	en %
Maïs	68 927	18 926	-50 001	-72,54%
Orge	6 612	0	-6 612	-100,00%
Blé	101 955	0	-101 955	-100,00%
Pulpe de betterave	0	5 295	5 295	-
Bois scié	845	2 804	1 959	231,83%
<b>NST 0 : Produits agricoles</b>	<b>178 339</b>	<b>27 025</b>	<b>-151 314</b>	<b>-84,85%</b>
Mélasses	49 618	34 314	-15 304	-30,84%
Aliments du bétail	0	1 224	1 224	-
Vins, mouts de raisins	6 060	4 863	-1 197	-19,75%
Farine de poisson	2 619	0	-2 619	-100,00%
Produits à base de céréales	10 345	0	-10 345	-100,00%
Paille, foin	4 633	0	-4 633	-100,00%
Arachides	6 740	0	-6 740	-100,00%
Farine de soja	0	14 768	14 768	-
Complément alimentaire du bétail	0	1 131	1 131	-
Tourteaux divers	22 611	20 238	-2 373	-10,49%
Tourteaux de soja	517 593	496 286	-21 307	-4,12%
Tourteaux de tournesol	173 206	180 237	7 031	4,06%
Tourteaux de colza	0	3 494	3 494	-
Tourteaux de maïs	13 093	26 746	13 653	104,28%
Huile végétale ou animale	15 560	51 691	36 131	232,20%
<b>NST 1 : Denrées alim. et fourrages</b>	<b>822 078</b>	<b>834 992</b>	<b>12 914</b>	<b>1,57%</b>
Essence	31 486	6 100	-25 386	-80,63%
Gazole et fioul	883 318	882 516	-802	-0,09%
Hydrocarbure énergétique	11 000	30 190	19 190	174,45%
Gazole pêche	11 039	1 593	-9 446	-85,57%
<b>NST 3 : Produits pétroliers</b>	<b>936 843</b>	<b>920 399</b>	<b>-16 444</b>	<b>-1,76%</b>
Pneus broyés	6 423	8 554	2 131	33,18%
Ferraille	31 635	48 720	17 085	54,01%
Fonte	11 025	13 264	2 239	20,31%
<b>NST 4 : Minerais et métallurgie</b>	<b>49 083</b>	<b>70 538</b>	<b>21 455</b>	<b>43,71%</b>
Sable industriel	8 296	25 791	17 495	210,88%
Sable de mer	516 670	515 250	-1 420	-0,27%
Sel	8 383	4 620	-3 763	-44,89%
Kaolin	1 502	9 496	7 994	532,22%
Ciment	51 926	32 290	-19 636	-37,82%
<b>NST 6 : Minéraux et mat. De const.</b>	<b>586 777</b>	<b>587 447</b>	<b>670</b>	<b>0,11%</b>
Phosphate naturel	1 374	0	-1 374	-100,00%
Engrais potassiques	2 057	3 065	1 008	49,00%
Engrais phosphaté	1 900	1 688	-212	-11,16%
Maërl	19 670	13 965	-5 705	-29,00%
<b>NST 7 : Engrais</b>	<b>25 001</b>	<b>18 718</b>	<b>-6 283</b>	<b>-25,13%</b>
Pâte à papier	10 348	11 204	856	8,27%
<b>NST 8 : Produits chimiques</b>	<b>10 348</b>	<b>11 204</b>	<b>856</b>	<b>8,27%</b>
Bateau	151	226	75	49,67%
Divers	127	4 832	4 705	3704,72%
<b>NST 9 : Divers</b>	<b>278</b>	<b>5 058</b>	<b>4 780</b>	<b>1719,42%</b>
<b>TOTAL</b>	<b>2 608 747</b>	<b>2 475 381</b>	<b>-133 366</b>	<b>-5,11%</b>

Figure 10 : évolution du tonnage des marchandises en détail (en valeur absolue et en pourcentage)

## Les conditionnements

La part des **vracs solides** dans le tonnage total des marchandises manutentionnées est en hausse cette année et représente 59,14%. Ceci s'explique par la hausse du vrac agroalimentaire et du recul des hydrocarbures. Les **vracs liquides** représentent 40,86% du total des marchandises.



**Figure 11 : répartition des tonnages de vracs solides et de vracs liquides**

## Les échanges

La répartition des échanges de marchandises dans le monde reste en grande partie constante. Sur les 5 dernières années, les principaux échanges se font avec les ports français, puis avec les ports européens et enfin les ports d'Amérique du Sud.

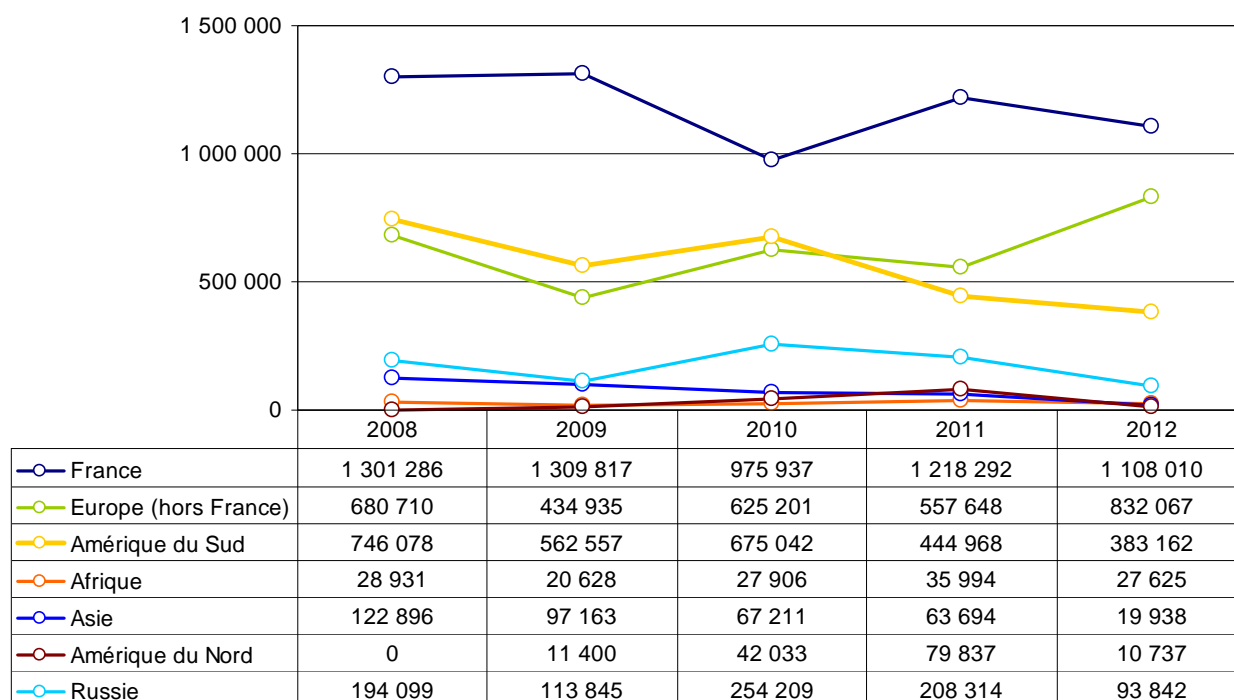


Figure 12 : évolution des trafics par zones géographiques sur 5 ans en tonnes

### Le cabotage national :

En 2012, le trafic interportuaire français a représenté 44,8% des trafics enregistrés par le port de Lorient, contre 46,7% en 2011.

Cette baisse concerne notamment les entrées de marchandises en provenance des ports français qui reculent de -11,5% soit -139 076 tonnes sur un an. Les sorties représentent 33 933 tonnes, il s'agit notamment de **sable** (24 627 tonnes) et de **ferrailles pour la refonte** (6 756 tonnes). Les entrées de **sable** ont représenté le plus fort tonnage des entrées nationales du port puisqu'elles totalisent 44,9% soit 493 332 tonnes du trafic national du port. Viennent ensuite les entrées de

[produits pétroliers](#) avec 422 462 tonnes réceptionnées, soit 38,4% du trafic national du port.

**Avec 594 015 tonnes de marchandises, le port de Nantes-Saint-Nazaire représente à lui seul 54% du cabotage national.** Outre les hydrocarbures, ce sont 136 754 tonnes de sable et 64 651 tonnes de tourteaux de soja qui ont été chargées à destination de Lorient. Parmi les autres ports français pratiquant des échanges avec Lorient, on trouve également le port de [Brest](#) d'où sont arrivées notamment 35 779 tonnes de produits pétroliers, puis [Le Havre](#) avec 32 290 tonnes de ciment.

### **Le Brésil :**

Comme chaque année, le [Brésil](#) occupe la première place dans la liste des pays étrangers exportant vers le port de Lorient. En 2012, la part des échanges diminue puisqu'elle passe à 15% (360 536 tonnes) du tonnage total lorientais contre 17% l'an passé. Les marchandises importées de ce pays sont constituées uniquement des cargaisons de tourteaux de soja embarquées dans le port de [Rio Grande](#) sur la côte Est du Brésil et [Parnagua](#). Le Brésil à lui seul assure 50% des approvisionnements lorientais de tourteaux.

### **L'Ukraine :**

En 2012, l'Ukraine fait son entrée dans la liste des pays échangeant plus de 100 000 tonnes avec le port de Lorient. Les importations en provenance d'Ukraine se sont développées. Avec 190 486 tonnes, elles progressent de +78,6% et représentent 7,7% du tonnage total du port contre 4,09% en 2011. Les importations de tourteaux de tournesol progressent de +71 541 tonnes.

### **Le Royaume-Uni :**

Le total des échanges avec le Royaume-Uni atteint 186 866 tonnes. La part du trafic dans le trafic total du port représente 7,6% contre 1,7% l'an passé. Il est constitué majoritairement d'[hydrocarbures](#).

### **Les Pays Bas :**

Le trafic avec les [Pays-Bas](#) est en hausse avec 148 304 tonnes (+25,6% soit +30 293 tonnes). Il est essentiellement constitué d'importations de [produits pétroliers](#) (75 109 tonnes), de [denrées alimentaires et fourrages](#) (48 457 tonnes)

### **La Suède :**

Les échanges avec la [Suède](#) sont inférieurs à 100 000 tonnes (98 968 tonnes) mais sont en hausse (+22 170 tonnes). Ils représentent 4% du tonnage total du port avec des entrées de produits pétroliers et de pâte à papier.

### **La Russie :**

Les échanges avec la Russie sont également inférieurs à 100 000 tonnes (93 842 tonnes) et sont en recul par rapport à 2011 (-114 472 tonnes). Ils représentent 3,8% du tonnage global du port.

### **L'Espagne :**

En 2012, l'[Espagne](#) a échangé 77 907 tonnes de marchandises avec le port de Lorient. Il s'agit essentiellement d'entrées à Lorient de tourteaux de soja et de mélasse. Ces échanges représentent 3,2% du tonnage global du port.

### **Autres pays :**

Les échanges avec la Belgique progressent fortement atteignant 29 155 tonnes contre 6 121 tonnes en 2011. Un trafic de tourteaux de soja en provenance d'[Argentine](#) apparaît permettant d'enregistrer 22 433 tonnes. Enfin, les échanges avec les [Etats-Unis](#) reculent de -69 100 tonnes avec l'absence de trafic de céréales.



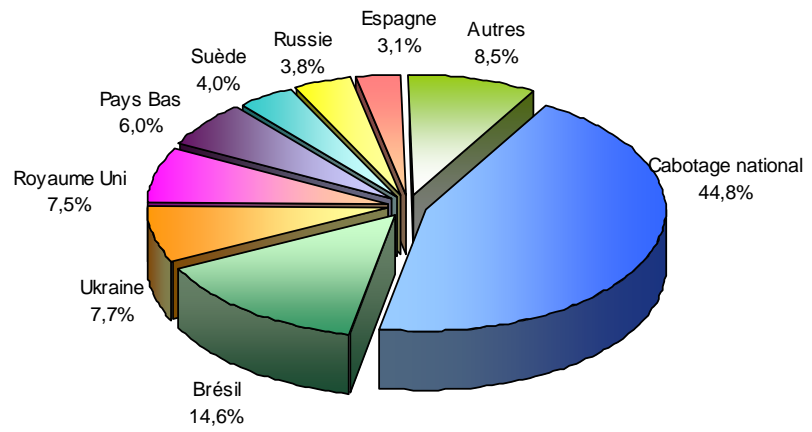


Figure 13 : Répartition des échanges par zones géographiques en pourcentage

## LE PORT DE COMMERCE DE LORIENT

		2008	2009	2010	2011	2012
1	Cabotage national	1 301 286	1 309 817	975 937	1 218 292	1 108 010
2	Brésil	578 281	438 648	652 079	443 068	360 536
3	Ukraine	0	48 827	38 698	106 681	190 486
4	Royaume Uni	27 602	44 625	130 683	44 494	186 866
5	Pays Bas	51 873	147 397	121 784	118 011	148 304
6	Suède	78 010	45 726	92 089	76 798	98 968
7	Russie	194 099	113 845	254 209	208 314	93 842
8	Espagne	107 135	42 800	55 917	87 002	77 907
9	Lituanie	144 544	31 032	19 553	50 182	45 639
10	Belgique	0	25 726	30 884	6 121	29 155
11	Argentine	167 797	111 432	22 963	0	22 433
12	Maroc	10 070	15 239	2 025	18 148	17 710
13	Irlande	0	4 148	4 308	2 903	11 761
14	Portugal	2 100	4 290	22 046	12 252	11 058
15	Danemark	952	0	24 469	12 433	10 995
16	Islande	22 128	34 803	10 028	16 616	10 825
17	USA	0	11 400	42 033	79 837	10 737
18	Indonésie	0	0	10 002	9 966	10 142
19	Turquie	44 170	65 179	57 088	40 726	5 952
20	Egypte	3 136	0	0	0	5 295
21	Tunisie	0	0	0	0	4 620
22	Emirats Arabes Unis	0	0	0	0	3 844
23	Norvège	15 815	0	0	0	3 475
24	Lettonie	99 902	0	23 125	3 265	3 015
25	Finlande	45 505	0	0	0	2 804
26	Italie	0	0	7 362	8 002	776
27	Martinique	0	0	0	0	193
28	Guadeloupe	0	0	7 515	0	33
29	Thaïlande	49 982	0	0	0	0
30	Soudan	12 953	0	0	0	0
31	Sénégal	0	3 031	17 977	11 106	0
32	Saint-Pierre et Miquelon	0	0	170	0	0
33	Roumanie	0	3 761	9 730	0	0
34	Pologne	0	0	2 034	2 439	0
35	Pérou	0	0	0	0	0
36	Panama	0	0	0	1 900	0
37	Pakistan	13 033	10 018	0	0	0
38	Inde	15 711	21 966	0	13 002	0
39	Gambie	0	0	7 904	6 740	0
40	Estonie	0	0	5 500	0	0
41	Chine	0	0	121	0	0
42	Chili	0	12 477	0	0	0
43	Allemagne	19 929	1 800	19 306	10 449	0
44	Algérie	2 972	2 358	0	0	0
	<b>Total</b>	<b>3 010 865</b>	<b>2 550 345</b>	<b>2 667 539</b>	<b>2 608 747</b>	<b>2 475 381</b>

Figure 14 : classement des pays d'échanges selon le volume de trafic exprimé en tonnes

## La croisière

Le port de Lorient a enregistré 8 604 passagers pour 4 escales contre 3 418 passagers pour 2 escales l'an passé. La CCI du Morbihan en charge de l'accueil des croisiéristes, s'est engagée avec d'autres CCI dans un programme d'actions structuré visant le développement de cette filière. A noter qu'en France, la dépense par personne, par croisière et par escale est estimée à 90 euros.

## SOURCES

- Mer et Marine
- Le Journal de la Marine Marchande
- Le Marin
- Le Télégramme
- Ouest-France
- [www.commodesk.com](http://www.commodesk.com)
- Le Moci
- Feedsim



Direction Déléguée des Ports, Aéroports et Voies Navigables  
Pôle prospective et développement durable  
La chargée de la prospective et de l'innovation  
Clarisse CERTENAIS

mél : [ports@region-bretagne.fr](mailto:ports@region-bretagne.fr)