



Synthèse

Schéma des achats économiquement responsables

ÉDITO



Loïc Chesnais-Girard,
Président du Conseil régional de Bretagne
Prezidant Kuzul-rannvro Breizh
Perzident du Consail rejiona de Bertègn

Pour une politique d'achat au service de l'économie

Des trains pour notre réseau régional aux stylos pour nos agents en passant par les cantines dans nos lycées, la Région achète des biens et services de toute sorte pour environ 200 millions d'euros par an. Notre conviction est qu'avant d'être un acte juridique, la commande publique est un acte économique qui doit participer au développement de nos entreprises et de nos territoires et à l'innovation. Nous voulons avec cette nouvelle politique d'achat améliorer le service public, améliorer l'efficacité de notre administration, créer les meilleures conditions possibles pour que les entreprises accèdent à nos marchés. Cette stratégie qui vous est présentée dans ce document se traduit par des engagements et des objectifs. Nous ne les atteindrons pas seul et c'est pour cette raison que nous souhaitons mobiliser l'ensemble des acteurs intéressés par le sujet pour construire avec eux notre action. Plus la mobilisation des acteurs économiques sera forte, plus la Région aura une vision précise des compétences sur son territoire, mieux nous pourrons construire notre politique d'achat. Nous souhaitons aussi travailler avec toutes les collectivités de Bretagne qui font face aux mêmes enjeux car dans ce domaine comme dans d'autres, se rassembler est source de progrès.

PENNAD-STUR

Evit ur politikerezh prenañ e servij an ekonomiezh

Pe e vefe trenioù evit hor rouedad rannvro, ar stiloioù evit hon implijidi, ar c’hantinoù en hol liseoù ha kement zo, prenet e vez a bep seurt traoù ha servijoù gant ar Rannvro evit 200 milion a euroioù bep bloaz, pe war-dro. Soñjal a ra deomp groñs ez eo prenañ un ober ekonomikel a-raok bezañ un ober melestradurel, hag a rank sikour diorren hon embregerezhioù hag hor broioù ha reiñ lañs d’an neveziñ. Fellout a ra deomp, gant ar politikerezh prenañ nevez-mañ, gwellaat ar servij publik, gwellaat efedusted hor melestradurezh, krouiñ an endro gwellañ ma c’haller abalamour d’an embregerezhioù da respont d’hor marc’hadoù. En teul-mañ e kinniger ar strategiezh-se deoc’h ; gouestloù ha palioù a ya d’ober anezhi. Ne vimp ket evit tizhout anezho hon-unan ha se zo kaoz e fell deomp lakaat an holl obererien dedennet gant an afer da gemer perzh evit sevel hon obererezh asambles ganto. Seul vuioc’h a obererien ekonomikel a vo e-barzh ar jeu, seul sklaeroc’h kefridioù ar Rannvro war he ziriad, seul welloc’h ar politikerezh prenañ a c’hallimp sevel. Fellout a ra deomp ivez labourat gant an holl strollegezhioù e Breizh a rank talañ ouzh ar memes dalc’hoù rak war an dachenn-mañ, evel war meur a dachenn a-hend-all, pa vezer bodet ez eer war-raok.

MÉTR-ARTICL

A sour fin qe nos ajetis aïdent a l’economi

Depés les trains pour notr rezille rejiona diqa és estilos pour nos ajissants sans dire tout c’q’a a-revaïr o les cantines de nos licès, la Rejion ajete du fourniment e des services de toutes les menieres pour bétot 200 millions de nueros châqe anée.

De cai qi nous mene nous-aotrs ét q’avant qe de yétr eune act juridiqe, la qemande publiqe ét eune act economiqe qi a d’aïder ao crét de nos enterprinzes e de nos terouères e q’a d’aïder parail a la novviaozery. O la nouvelle mene d’ajetis-la, j’ons sitrape d’emboni le service public, fere qe notr fezanderiy seje pus avanjouze, aïder a qe les enterprinzes sejent pus a lou amain pour se porter su nos marchiës. L’estratéjy, q’ét perzentéy den le deplet-la, reperzente, pour nous-aotrs, des engaïgements e des aboutements Meins dame j’alons point nous en chevi tout sou de la sonjéy-la. Vaila pourqhi qe j’ons sitrape d’aguerouer tous les actous qe ‘la les mene la sonjéy-la a sour fin qe de lever notr fezeriy de domé. Pus qe n-i ara de battous den le monde economiqe, pus qe la rejion sara a qhi q’o peut s’atendr, a qheu capableté, meillou qe je pourons lever notr mene d’ajetis.

J’ons le d’zir de tarvâiller en etrâriy d’o toutes les aguerouéys de Bertègn q’ont parail sonjéy raport qe su le chapitr-la parail come su d’aotrs, ét cant qe je somes come de yun, tertout a la fllaopéy, qe la batteriy ét ben menéy.

UN ENJEU DE TERRITOIRE



Le schéma des achats économiquement responsables marque l'engagement de la Région Bretagne en faveur d'une politique d'achat au service de l'économie.

Il répond à **4 objectifs transversaux** :

-
- > Faire de la commande publique un levier de développement économique
 - > Faire de la commande publique un levier de transition énergétique et écologique
 - > Renforcer l'impact social positif de la commande publique
 - > Faciliter l'accès des TPE et PME aux marchés publics en favorisant le rapprochement de l'offre et de la demande

Il est organisé autour de **4 chantiers** qui visent à :

-
- > Améliorer l'accès des opérateurs économiques à la commande publique
 - > Promouvoir des relations contractuelles équilibrées
 - > Mettre en œuvre une responsabilité sociale et sociétale
 - > Contribuer à la transition écologique, énergétique et numérique

Ce schéma s'applique à tous les achats réalisés par la Région Bretagne et ses mandataires pour tous leurs contrats (marchés publics, concessions).

Fruit d'un travail collaboratif, ce schéma entend poursuivre les démarches d'animation de filière lancées dès 2016 avec Breizh Alim' pour l'agroalimentaire puis en 2017 avec Breizh Bâti' pour le secteur de la construction.



Premier champ d'application des travaux menés par la Région et ses partenaires pour une commande publique ouverte, Breizh Alim' est une démarche territoriale concertée et participative en faveur d'une alimentation durable et locale. Elle vise un approvisionnement de qualité et de proximité en restauration collective.

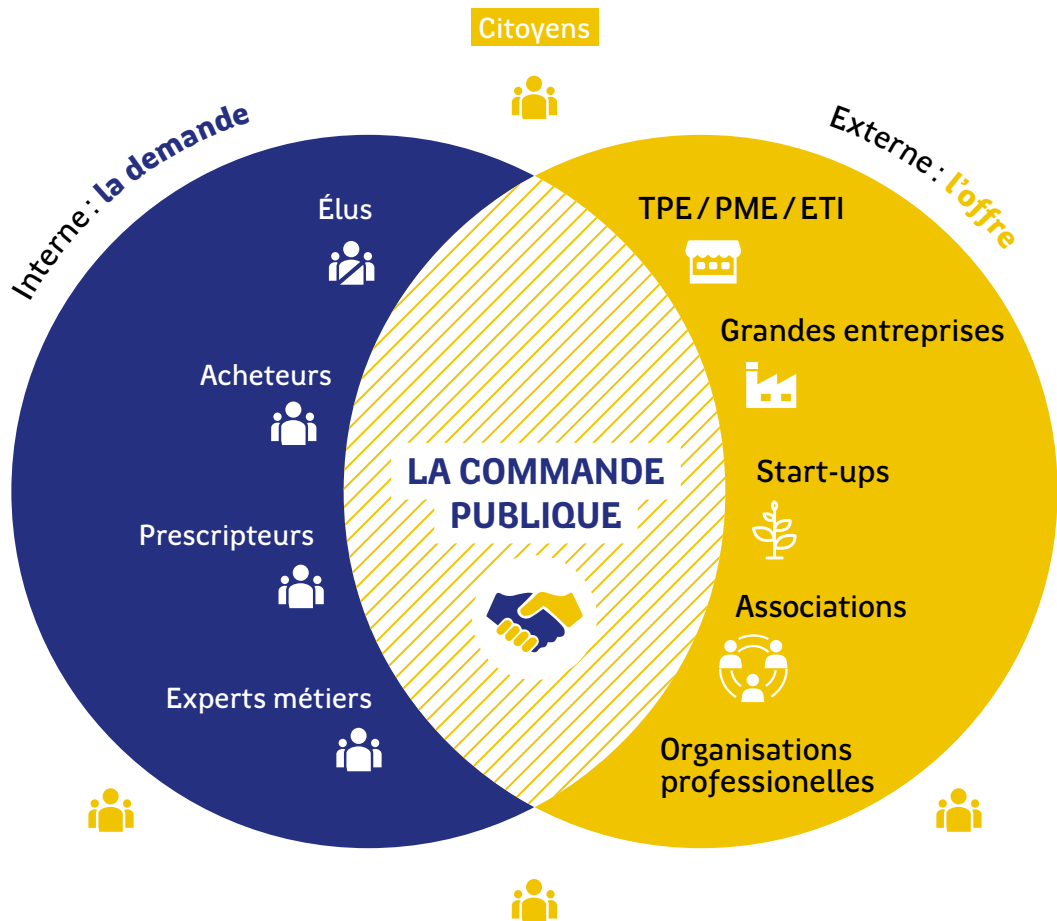
Le principe: rapprocher producteurs (matières premières agricoles et halieutiques), transformateurs, distributeurs, cuisiniers et consommateurs.

Breizh Alim' expérimente quatre filières, en capacité de fournir les cantines scolaires: le porc, le lait, les produits de la mer et les œufs. À partir de 2019, d'autres filières d'intérêt (volaille/viande bovine/fruits & légumes) feront l'objet d'un travail d'animation similaire.



Engagée en collaboration avec la filière de la construction (bâtiment, travaux publics et prestations associées), cette initiative régionale permet d'assurer l'animation de la filière autour des enjeux de la commande publique. Son objectif est triple: contribuer à la transition énergétique, numérique et sociale, valoriser l'excellence et le savoir-faire des entreprises et promouvoir une économie circulaire dans la filière. Le principe: rapprocher les entreprises du BTP des fournisseurs de matériaux, des acheteurs et des experts. Breizh Bâti' permettra de mettre en œuvre les quatre chantiers du schéma dans les opérations de travaux lancées par la Région (lycées, infrastructures portuaires...).

Un écosystème mobilisé pour la réussite du projet



Les chiffres clefs de la commande publique en Bretagne

Montant des achats publics
attribués en moyenne chaque année
par les donneurs d'ordre public bretons

4

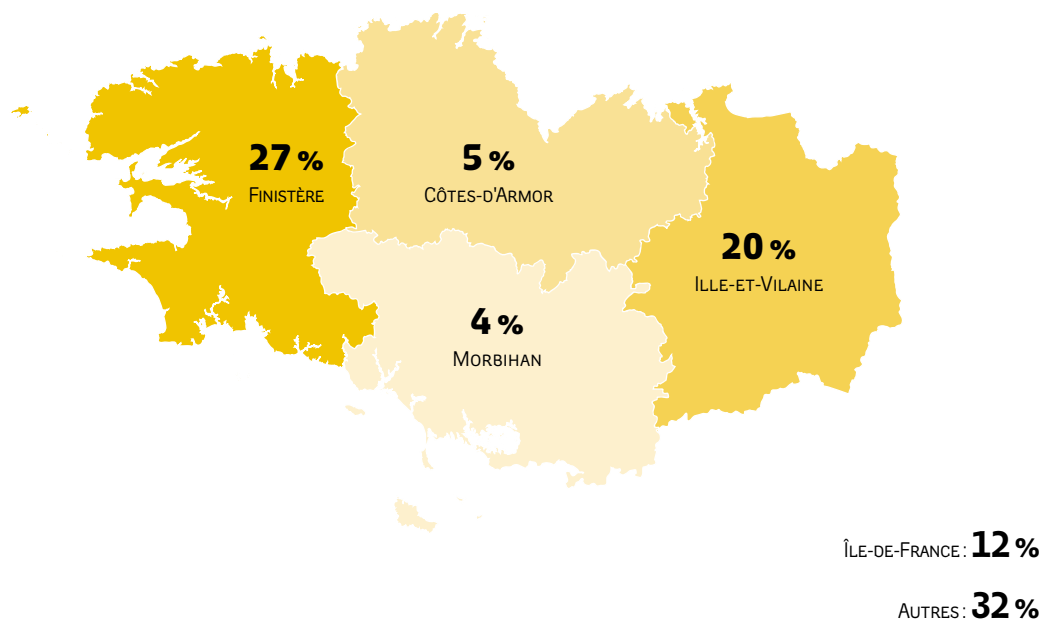
milliards d'euros

Montant des marchés publics
attribués en moyenne chaque année
par la Région Bretagne

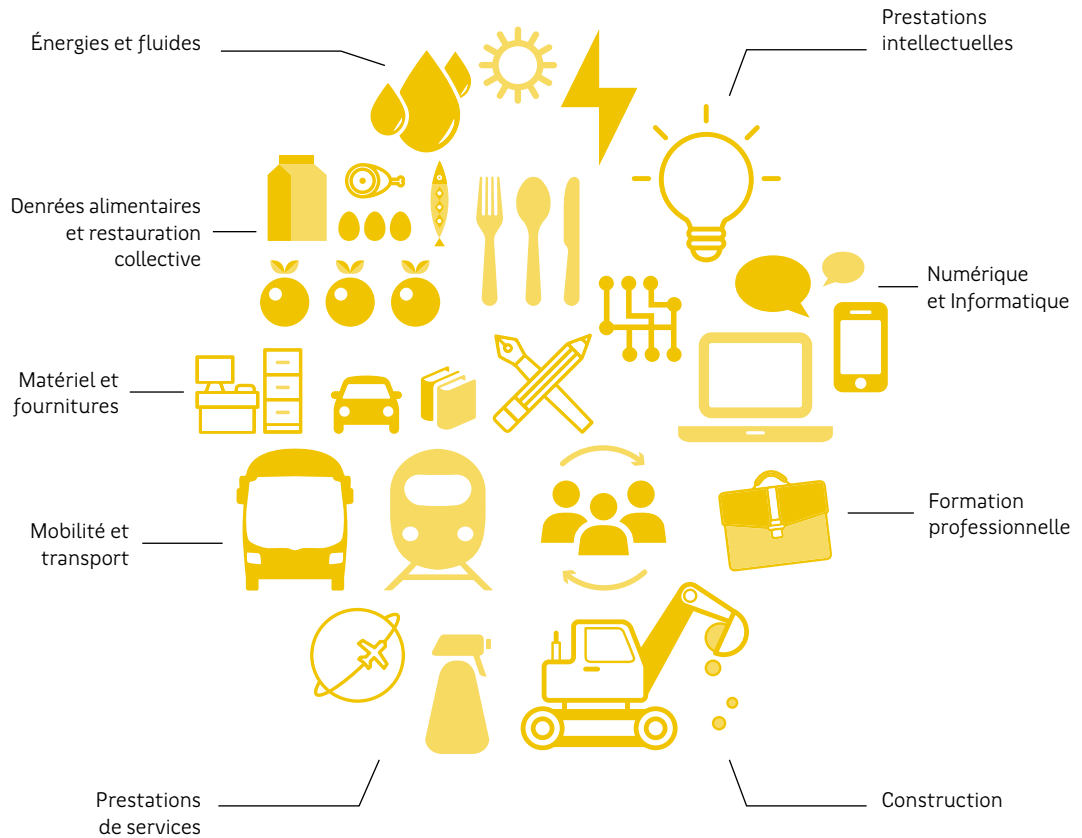
200

millions d'euros

LA RÉPARTITION DE L'ORIGINE GÉOGRAPHIQUE DES ATTRIBUTAIRES DES ACHATS DE LA RÉGION BRETAGNE POUR L'ANNÉE 2017



9 domaines d'achat



4 CHANTIERS

POUR RÉPONDRE
AUX PROBLÉMATIQUES
DE L'ÉCOSYSTÈME BRETON
DE LA COMMANDE PUBLIQUE



CHANTIER 1

Améliorer l'accès des opérateurs économiques à la commande publique

Ce chantier vise à rapprocher l'offre et la demande, tout en renouvelant le lien de confiance réciproque pour améliorer la connaissance mutuelle des contraintes des acheteurs publics et des opérateurs économiques.

CHANTIER 2

Promouvoir des relations contractuelles équilibrées

Ce chantier vise à rechercher un réel équilibre contractuel, tout en conservant le souci de réaliser des achats ayant le meilleur rapport qualité-prix.

CHANTIER 3

Mettre en œuvre une responsabilité sociale et sociétale

Ce chantier vise à faire de la commande publique un vecteur puissant d'impact social positif et constitue une réponse aux objectifs fixés par le Plan national d'action pour les achats publics durables (PNAAPD) 2015-2020.

CHANTIER 4

Contribuer à la transition écologique, énergétique et numérique

Ce chantier vise à faire de la commande publique un levier de transition écologique et un vivier d'opportunités pour l'écosystème régional du numérique.

CHANTIER 1

Améliorer l'accès des opérateurs économiques à la commande publique

- 1** Renouveler la relation fournisseur, en développant la pratique du sourcing
- 2** Systématiser les avances et fixer le taux à 30 % sans demande de garantie financière
- 3** Insérer une clause de variation de prix, pour tous les marchés publics d'une durée supérieure à un an
- 4** Favoriser les groupements momentanés d'entreprises en laissant, par principe, le libre choix de la forme du groupement aux opérateurs économiques
- 5** Publier les données essentielles de la commande publique et les intentions d'achat
- 6** Systématiser et renforcer l'information des candidats non retenus

CHANTIER 2

Promouvoir des relations contractuelles équilibrées

- 1** Opter pour une définition et une rédaction fonctionnelle des besoins, en prenant en compte les objectifs de développement durable
- 2** Adopter un allotissement géographique et/ou technique dès la définition du besoin
- 3** Acheter au juste prix et raisonner systématiquement en coût global
- 4** Améliorer la critérisation et utiliser l'analyse de la valeur pour évaluer les offres
- 5** Développer l'usage des procédures permettant la négociation ainsi que des procédures innovantes et performantes
- 6** Organiser une gestion optimale de la relation « acheteurs-fournisseurs », au service du pilotage de la performance
- 7** Privilégier le règlement à l'amiable des litiges, en cas de conflit lors de l'attribution et lors de l'exécution du contrat

CHANTIER 3

Mettre en œuvre une responsabilité sociale et sociétale

- 1** Atteindre 25 % de marchés publics comportant au moins une clause sociale à l'horizon 2020
- 2** Favoriser l'insertion professionnelle des personnes éloignées de l'emploi ou en situation de handicap par la réservation de marchés
- 3** Intégrer dès la définition du besoin les spécificités des secteurs de l'économie sociale & solidaire
- 4** Valoriser les entreprises vertueuses en termes de responsabilité sociale des entreprises
- 5** Lutter contre les discriminations et promouvoir l'égalité dans l'emploi
- 6** Lutter contre le travail illégal et le dumping social

CHANTIER 4

Contribuer à la transition écologique, énergétique et numérique

- 1** Mettre l'économie circulaire au cœur de la détermination des besoins et de l'attribution des contrats
- 2** Privilégier les prestations avec un faible impact à l'usage
- 3** Valoriser la performance et l'innovation pour limiter l'empreinte environnementale et climatique de la commande publique
- 4** Procéder à des achats de denrées alimentaires de qualité et de proximité en restauration collective
- 5** Numériser la commande publique
- 6** Généraliser la dématérialisation totale de la commande publique pour tous les achats dès le 1^{er} euro

Des engagements dès 2019

Les critères d'évaluation des 4 chantiers

Afin de garantir des résultats à court terme et dans la durée, la démarche propose **34 engagements** chiffrés, dont voici une sélection. Ils feront l'objet d'une évaluation et d'une communication régulières en application des principes de transparence, d'intégrité et redevabilité de la vie publique et économique.

CHANTIER 1

Améliorer l'accès des opérateurs économiques à la commande publique

CHANTIER 2

Promouvoir des relations contractuelles équilibrées

CHANTIER 3

Mettre en œuvre une responsabilité sociale et sociétale

CHANTIER 4

Contribuer à la transition écologique, énergétique et numérique

2021

1

50 %
de TPE-PME ayant
bénéficié d'une avance
de 30 %

2

70 %
des marchés
comportant une avance
de 30 %

1

40 %
de groupements conjoints
avec mandataire solidaire
parmi les groupements
momentanés
d'entreprises

3

50 %
d'évaluations
de besoins intégrant
les spécificités
de l'ESS

1

- 20 %
une baisse significative
des demandes
complémentaires
sollicitées
par les candidats

2020

2019

30%

des contrats attribués
à des primo-accédants

2

70%

des procédures
ayant fait l'objet
d'une négociation

2

- 10%

baisse de l'écart moyen
entre marché exécuté
et attribué

2

90%

de contrats
rédigés
fonctionnellement

20%

de marchés attribués
à des acteurs
de l'ESS

4

100%

des marchés
totalement
dématérialisés

100%

des marchés
pluriannuels
avec clause de variation
des prix

3

100%

des marchés > 25 K€
comportant des
clauses de lutte contre
les discriminations

3

50%

des marchés
contenant des critères/
clauses RSE

3

30%

des marchés
contenant des
critères d'attribution à
caractère social

25%

de marchés publics
comportant
une clause sociale

4

30%

des marchés
intégrant une clause
environnementale

4

50%

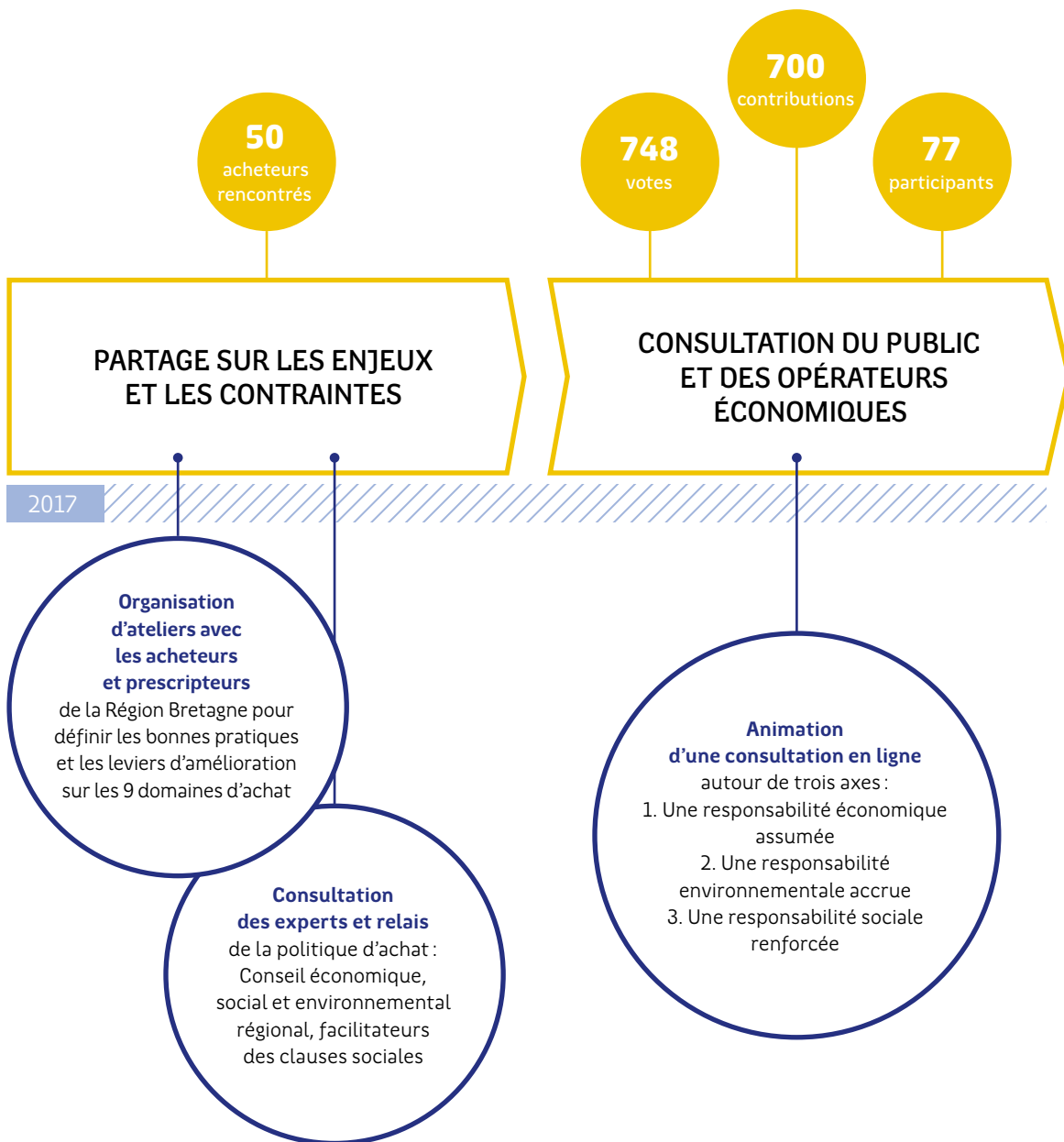
des marchés
intégrant des clauses
limitant l'impact
environnemental
à l'usage

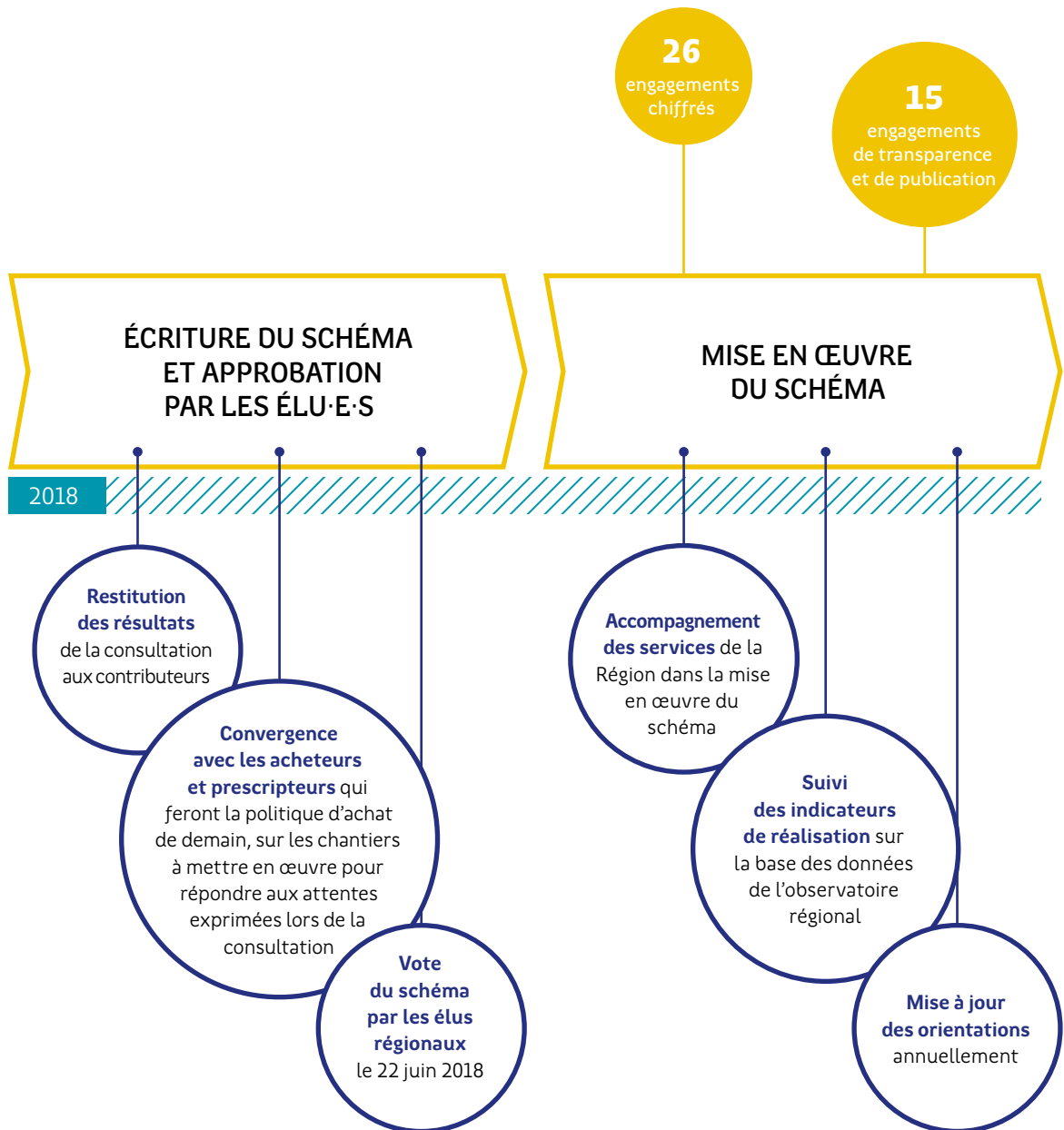
2

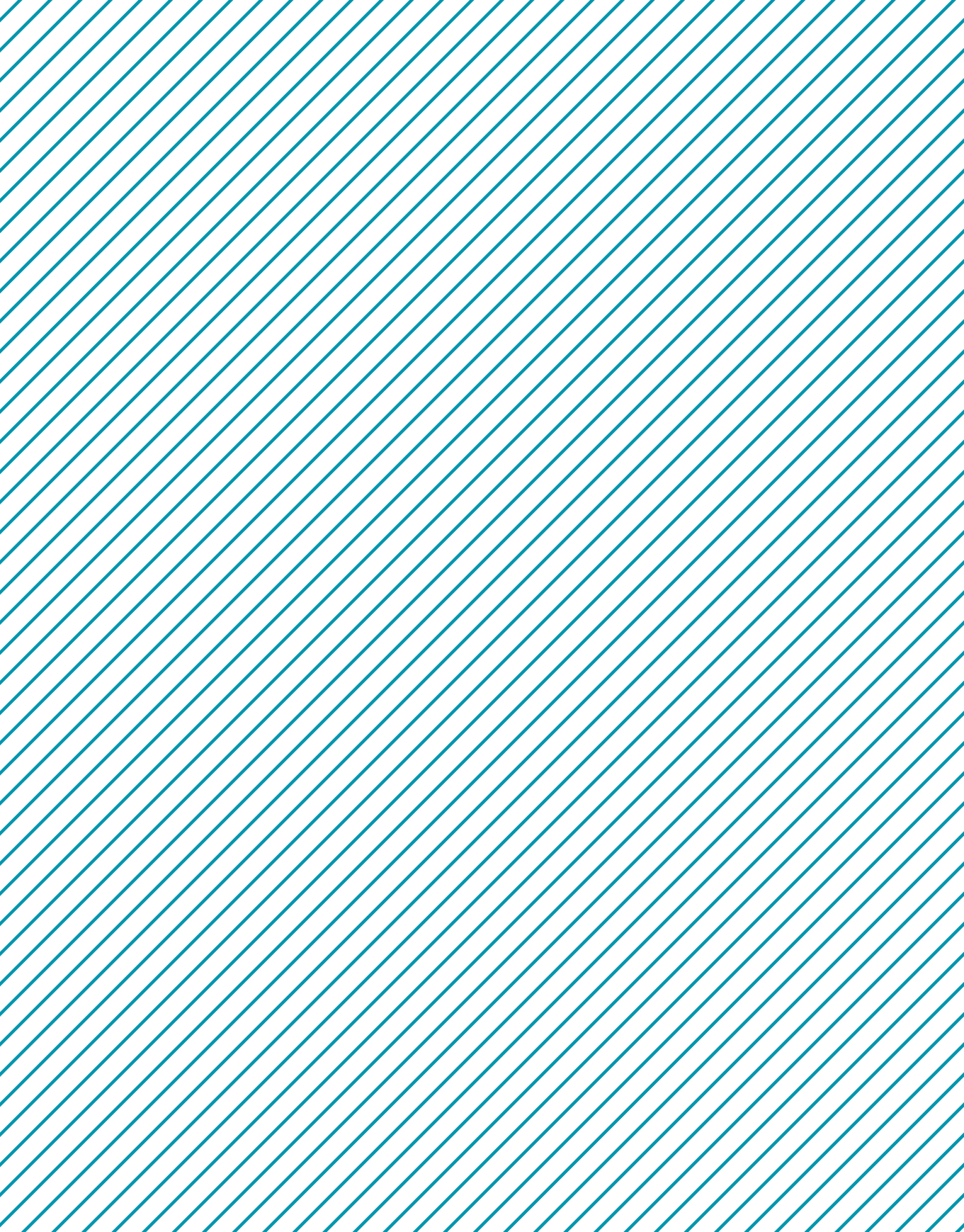
domaines d'achat ayant
fait l'objet de démarches
de critérisation
co-construite avec
les filières

Un schéma, fruit d'une démarche concertée (2017-2018)

Fruit d'une réflexion collective et participative, le schéma des achats économiquement responsables mobilise l'ensemble des parties prenantes afin d'appréhender leurs contraintes, de recueillir leurs attentes et de susciter leur engagement.







Retrouvez l'intégralité
du schéma des achats
économiquement responsables
sur **bretagne.bzh**,
rubrique commande publique



Contact

DIRECTION DES AFFAIRES JURIDIQUES ET DE LA COMMANDE PUBLIQUE

Courriel : politique.achat@bretagne.bzh

Synthèse

Brastres ar prenaioù atebek a-fet ekonomiezh

Synthèse

Sonjée des ajetis nijots pour c'que n-i a des elijes



RÉGION BRETAGNE
RANNVRO BREIZH
REJION BERTÉGN

283 avenue du Général Patton – CS 21101 – 35 711 Rennes cedex 7
Tél. : 02 99 27 10 10 | twitter.com/regionbretagne | facebook.com/regionbretagne.bzh
www.bretagne.bzh