

Ar porzhioù kenwerzh

Les ports de commerce



Activités 2015
Obererezh 2015



• TRANSPORT •



ÉDITO PENNAD-STUR



© E. Pain

La Région a accompagné en 2015 la mise en œuvre opérationnelle de nombreux projets stratégiques pour le développement des ports et du transport maritime de marchandises et de passagers.

Réalisation majeure pour l'avenir économique de la Bretagne, le développe-

ment du port de Brest a franchi l'an dernier une nouvelle étape avec l'avis favorable du commissaire enquêteur à l'enquête publique; celui-ci a permis le démarrage des travaux préparatoires dès l'automne 2015, initiant ainsi un vaste chantier programmé sur plusieurs années. Autres actions de développement et de modernisation des infrastructures portuaires: la réparation du quai 6ème sud à Brest et de la cale transrade à Lorient, l'enlèvement des macro déchets sur le port de pêche de Lorient, ou la poursuite des études préalables à l'aménagement du terminal du Naye à Saint-Malo. La modernisation s'est également traduite par l'entrée en phase opérationnelle du projet de « port de Bretagne numérique » et le déploiement de l'application « AP+ » dans les trois ports régionaux fin 2015.

La Région a par ailleurs poursuivi son action pour la valorisation et la promotion des installations et des services portuaires; elle a ainsi participé à la Semaine Internationale des Transports et de la Logistique à Paris, et à la réflexion concernant la mise en place de port centers dans les ports régionaux. Elle a également été très active en contribuant aux travaux de la Conférence des Régions Périphériques Maritimes et aux forums de la commission européenne.

Inscrites dans le cadre d'une stratégie portuaire régionale, ces actions concourent à renforcer la compétitivité de notre économie maritime. Elles répondent également aux préoccupations environnementales qui marquent notre société; leur mise en œuvre participe à la lutte contre le changement climatique lié aux activités humaines en permettant le développement de modes de transport à plus faible impact carbone. Par son engagement, la Région contribue ainsi à relever le défi du développement durable.

E 2015 he deus sikouret ar Rannvro da lakaat e-leizh a raktresoù strategel e pleustr evit diorren ar porzhioù mor hag an treuzdougen marc'hadourezh ha beajourien war vor.

Un oberenn a bouez eo diorren porzh Brest evit dazont ekonomikel Breizh. Warlene e oa bet asant ar c'homiser enklasker en enklask publik ha kement-se en deus roet an tu da voulc'hañ al labourioù prientiñ adal an diskar-amzer 2015. Roet ez eus lañs d'ur chanter bras evit meur a vloaz. Oberoù all zo evit diorren ha modernaat an danframmoù porzhioù: kempenn ar 6vet c'hae su e Brest ha kal treizhañ morlenn an Oriant, skarzhañ an dilerc'hioù bras e porzh pesketa an Oriant, pe kenderc'hel gant ar rakstudioù evit terkañ termenva an Nae e Sant-Maloù. Ar modernaat a dalvez ivez pa grego an oberiadenn evit ar raktres « porzh niverel eus Breizh » ha pa vo staliet an arload « AP+ » en tri forzh rannvroel e fin 2015.

A-hend-all, kendalc'het he deus ar Rannvro gant hec'h oberoù da dalvoudekaat ha brudañ an Aveadurioù hag ar Servijoù porzh. Kemeret he deus perzh e Sizhunvezh Etrebroadel an treuzdougen hag al lec'haveiñ e Pariz, hag er preder evit lakaat porzh centers da dalvezout e porzhioù ar Rannvro. Oberiant bras eo bet ivez p'he deus kemeret perzh el labourioù Kuzuliadeg rannvroioù an arvor hag e foromoù Komision Europa.

An oberennou-se, e-barzh ur strategiezh porzhioù rannvroel, a grefiva kevezusted hon ekonomiezh vor. Responoù int ivez d'ar prederioù a-fet an endro hag a ren en hor c'hevredigezh; o lakaat da dalvezout a dalvez kement ha kemer perzh er stourm ouzh cheñchamant an hin deuet eus oberezhioù mab-den en ur ziorren ar modoù treuzdougen gant nebeutoc'h a garbon. Evel-se, gant he emouestle kemer perzh ar Rannvro en dra ziaes m'eo an diorren padus.

Jean-Yves LE DRIAN

Président du Conseil régional de Bretagne
Prezidant Kuzul-rannvro Breizh

J. Le Drian

Les investissements régionaux

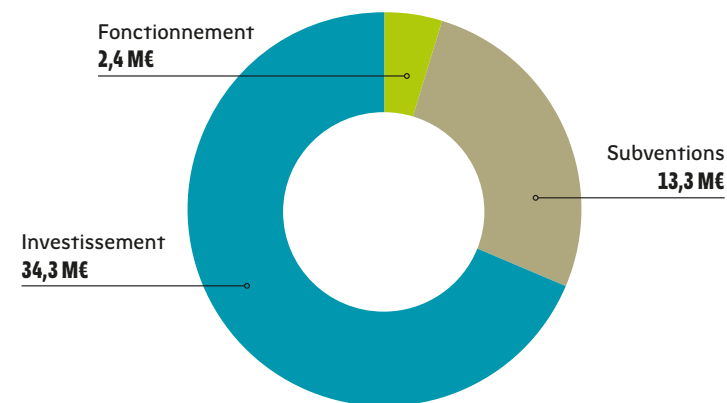
Depuis le 1^{er} janvier 2007, la Région Bretagne est propriétaire des ports de Lorient, Brest et Saint-Malo et en assure l'aménagement, l'entretien et la gestion. Ces nouvelles compétences s'appuient sur une équipe de 78 agents répartis sur les trois antennes portuaires, ainsi qu'à Rennes. Tous les métiers sont représentés, de la stratégie à la gestion, au travers de contrats de délégation de service public, et à l'exploitation. Les équipes des antennes portuaires assurent également l'ingénierie et les travaux de maintenance des infrastructures portuaires. La Région investit en tant que maître d'ouvrage pour l'aménagement des espaces terrestres et des accès nautiques des ports régionaux. Elle participe également, par des subventions, aux projets de modernisation des ports d'intérêt régional (Roscoff et Le Légué) et des investissements portés par les concessions. Par le biais des conseils portuaires, elle organise la concertation avec

l'ensemble des partenaires et des usagers des ports pour favoriser une gestion optimisée de ses places portuaires. Pour l'année 2015, la contribution financière de la Région pour les ports régionaux a été de 50 millions d'euros. Les investissements ont notamment porté sur les infrastructures et sur l'entretien des équipements pour développer l'offre et la qualité des services offerts aux navires. Le démarrage des travaux sous maîtrise d'ouvrage régionale relatifs au projet de développement du port de Brest ont permis de procéder à des opérations de défrichage, de nivellement et de clôturage. Des mesures compensatoires destinées à préserver les équilibres écologiques ont également été mises en œuvre. Par ailleurs, les conditions d'accueil et la sûreté des navires ont été sensiblement améliorées dans le port de Lorient grâce à l'enlèvement des macro déchets.

Enfin, la Région a démarré les travaux dans l'avant-port à Saint-Malo, avec la construction de la digue d'enclôture dans le bassin Bouvet. L'objectif est de permettre aux pêcheurs de stationner dans l'avant-port sans devoir franchir l'écluse. La Région accompagne également, via des subventions, les projets de ses concessionnaires : mise en service de la nouvelle criée

à Brest, soutien à l'activité de la réparation navale (plan de compétitivité 2009-2015 du port de Brest, cofinancement des travaux de modernisation du site de la réparation navale à Concarneau).

Dépenses de la Région au budget 2015 en faveur des ports régionaux et d'intérêt régional en millions d'euros



Développer les ports en concertation

Chaque port régional est doté d'un conseil portuaire réunissant, sous la présidence de la Région, les collectivités, les concessionnaires, les représentants des professions portuaires, les usagers du port et les acteurs concernés par la place portuaire. Ces conseils ont vocation à traiter de toutes les questions relatives à l'animation de la place portuaire. Ils missionnent les commissions permettant de travailler plus particulièrement sur la gestion, sur les questions d'environnement et sur la stratégie et le développement durable portuaire.

Parallèlement, le comité de pilotage stratégique portuaire régional, qui s'est réuni pour la première fois le 21 janvier 2008 sous l'égide régionale, a vocation à fixer le cadre stratégique pour l'ensemble des ports régionaux et constitue la garantie d'un « port de Bretagne » au service de l'ensemble de l'économie bretonne.

L'offre des ports de la Région Bretagne

PORTS DE COMMERCE

- 7 900 m de quais accostables dont 6 800 à - 10 m CM
- 3 silos
- 2 entrepôts frigorifiques
- Desserte ferroviaire dans chaque port



RÉPARATION NAVALE

- 4 formes de radoub
- 2 quais de réparation à flot
- 2 cales sèches
- 8 grues, 1 chariot automoteur de 650 T
- 1 station de déballastage et 1 station de traitement des eaux de carénage

Les résultats 2015

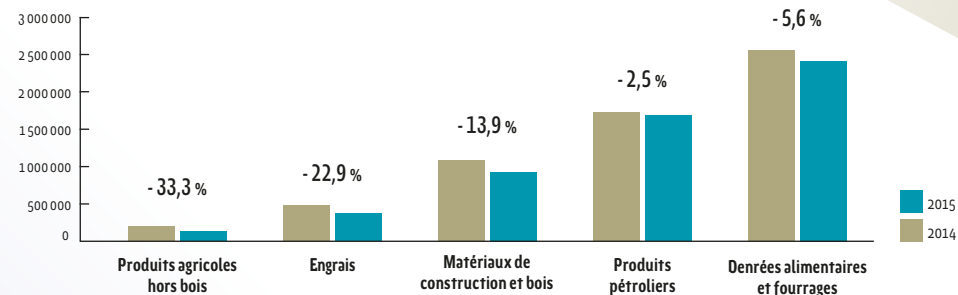
Trafic marchandises : 6,5 millions de tonnes transportées

En 2015, le trafic marchandises des 3 ports régionaux est en baisse (- 6,5 %) ; il atteint 6 447 167 tonnes, dans un contexte de repli du marché de la construction et de la production d'aliments du bétail en Bretagne.



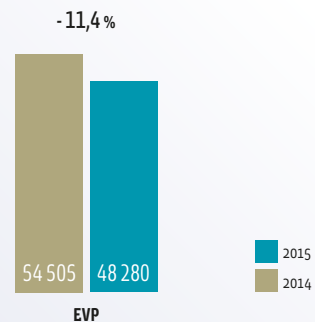
Quelques trafics marchandises à la loupe

Évolution en tonnage (%) en 2015



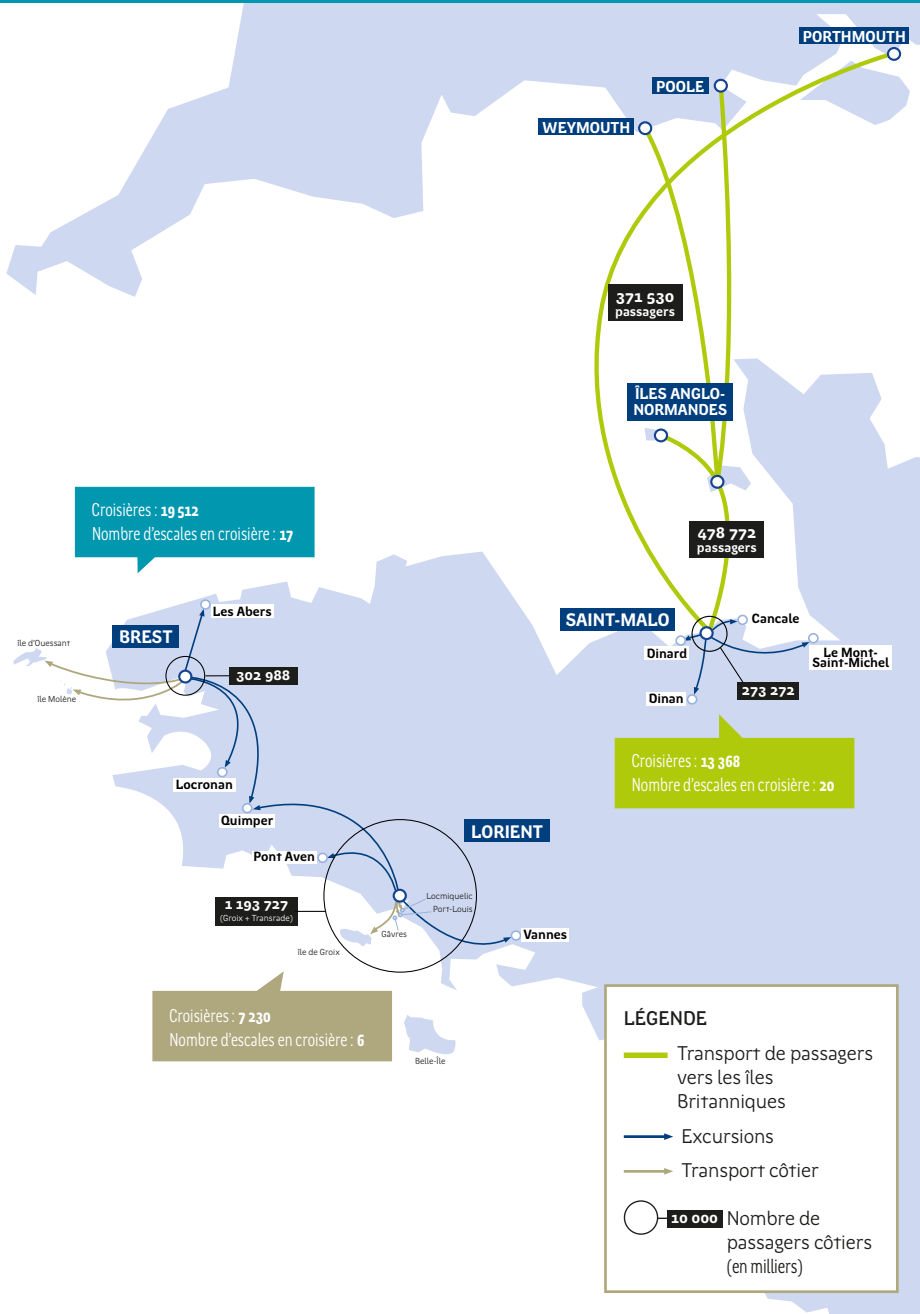
Trafic conteneurs entre 2014 et 2015

Évolution en nombre de conteneurs EVP



Le trafic de conteneurs recule fortement à - 11,4 %, en raison notamment du recul des exportations de produits forestiers à destination de l'Asie.

Trafic passagers dans les ports régionaux en 2015



Avec 1 114 542 passagers à Saint-Malo, le trafic est encore en progression (+ 2,5%), principalement grâce au trafic transmanche vers le Royaume-Uni et îles anglo-normandes.

Le port de Saint-Malo a accueilli 13 368 croisiéristes en 2015 (+13,7%) pour 20 escales.

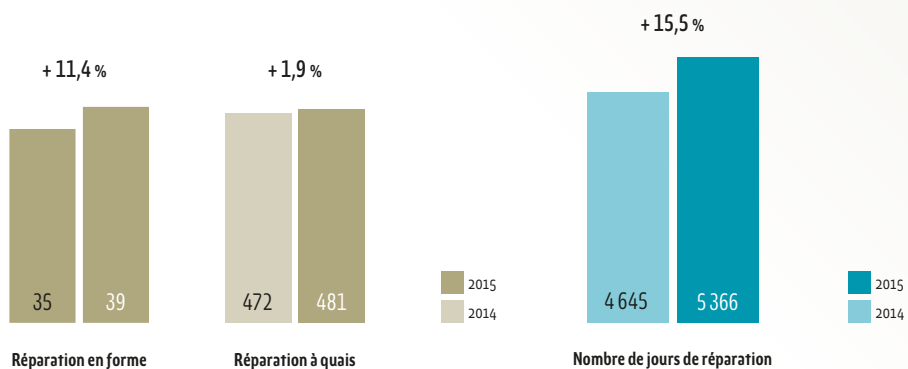
Les résultats 2015

Réparation navale

En 2015, le nombre de navires réparés dans les formes est en progression de +11,4% pour atteindre 39 unités.

La réparation de navires à quai représente quant à elle 481 unités et enregistre une

augmentation de +1,9%. L'activité en nombre de jours augmente également de +15,5% pour un total de 5 366 jours de réparation.



L'année a par ailleurs été marquée par l'accueil de l'un des plus gros paquebots de croisière au monde dans la forme 3 du port de Brest :

le *Norwegian Epic*. Ce géant mesure 329 mètres de long pour 40 mètres de large.

Les emplois

L'activité maritime en Bretagne emploi dans plusieurs secteurs

Le transport maritime

- 103 établissements de transport maritime et côtier
- Plus de 4 500 emplois dans le secteur

Source : Tableaux de l'économie bretonne 2008

La réparation navale

- 645 emplois directs

Source : SESSI 2007

La construction navale

- 4 853 emplois directs - activité militaire
- 318 emplois directs - activité civile

Source : SESSI 2007

Une étude socio-économique des ports en cours

Membre de l'APLM (Association des Ports Locaux de la Manche), la Région participe depuis 2015 à l'étude socio-économique menée en partenariat avec l'INSEE qui doit notamment permettre de mesurer précisément l'impact des ports en termes d'emplois. Une approche multicritères permettra de combiner la nature des activités et le périmètre géographique; ce travail aboutira à la publication d'un dossier à l'été 2016.



© Gérard Koudenburg - Forolia

Les ports régionaux, des équipements respectueux de l'environnement

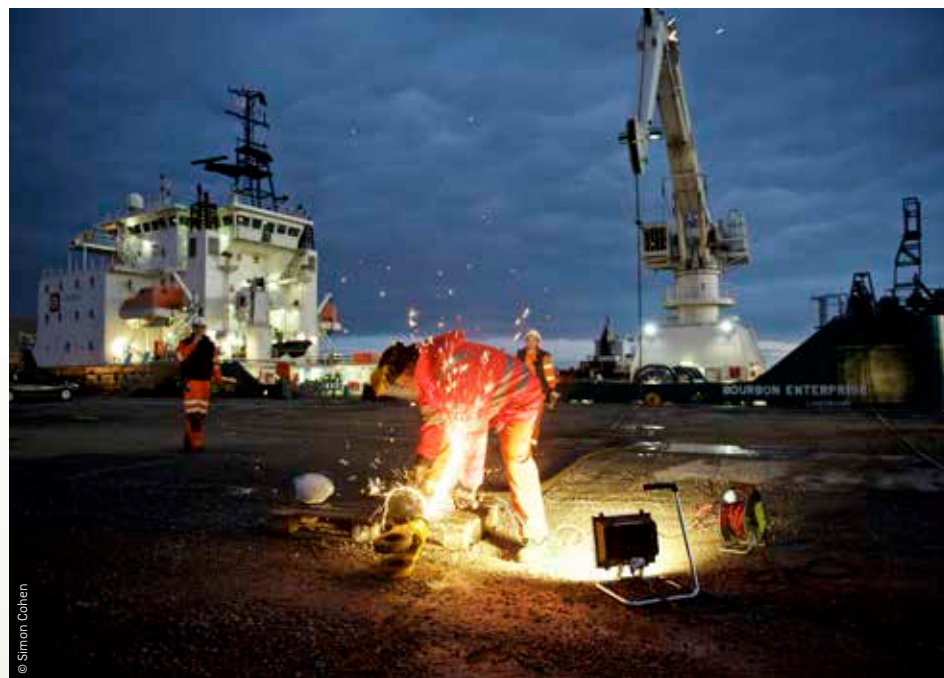
L'ensemble des opérations d'investissements et de gestion des ports régionaux favorisent la prise en compte de la dimension environnementale.

Les ports de Brest et Lorient sont certifiés ISO 14001 depuis 2012, sur un périmètre élargi d'opérations : exploitation de l'outillage, qualité de l'eau et de l'air, gestion des déchets, et formation du personnel. Le port de Saint-Malo s'est également lancé dans cette démarche, avec un objectif de certification pour 2016.

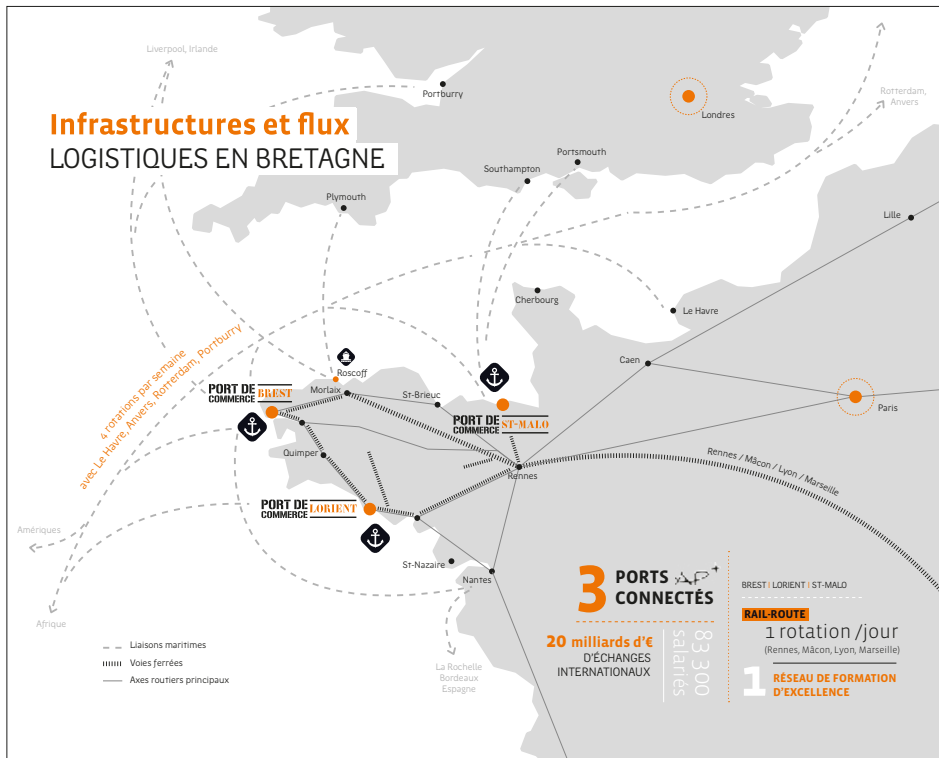
La mise en œuvre de la charte des dragages des ports bretons, adoptée par le comité de pilotage stratégique portuaire régional en février 2011, a permis la réalisation d'actions concrètes en 2015 : achèvement des audits environnementaux à l'échelle des trois ports et réalisation d'un plan d'actions détaillé et partagé avec les acteurs. Cette démarche a été accompagnée par la DREAL, au travers de la réalisation d'une synthèse réglementaire à l'échelle régionale et sur la proposition de groupes de travail thématiques.

De leur côté, les ports départementaux du Finistère et des Côtes d'Armor, en coopération avec l'agence de l'eau Loire-Bretagne, ont également décidé de mettre cette charte en œuvre ; dans cet objectif, ils ont engagé un audit environnemental à l'échelle de leur bassin versant, permettant d'identifier à la fois l'ensemble des sources de dégradation de la qualité des sédiments et les acteurs territoriaux à associer pour une réalisation du plan d'action.

Enfin, la Conférence Régionale Mer et Littoral, sur la base de la feuille de route adoptée en 2014, a préfiguré un groupe de travail associant l'ensemble des acteurs maritimes en Bretagne. Celui-ci travaillera toute l'année 2016 à l'élaboration de propositions concrètes pour pérenniser la concertation et préparer un cadre stabilisé pour les futures opérations de dragage.



© Simon Cohen



Vers une logistique dématérialisée avec le « Port de Bretagne numérique »

Le projet de construction d'un « Port de Bretagne numérique » doit permettre d'améliorer la performance logistique du maillon portuaire dans la chaîne de transport globale par la dématérialisation de toutes les procédures relatives au navire et à la marchandise.

La première étape de réalisation du projet a déjà été franchie, avec la mise en place en septembre 2011 du logiciel de gestion des escales GEDOUR. La mise en œuvre du guichet unique portuaire national s'est traduit en Bretagne par l'installation au printemps 2015 d'une nouvelle version de ce logiciel, GEDOUR.2, qui permet désormais la dématérialisation de la liste des passagers, des déclarations de

déchets et des formulaires FAL, en conformité avec la nouvelle réglementation.

En 2015, la mise en production d'AP+ dans les ports de Brest, Lorient et de Saint-Malo permet de dématérialiser l'ensemble des procédures relatives à la marchandise et de connecter tous les opérateurs portuaires avec les systèmes d'information douaniers, des compagnies maritimes et de l'autorité portuaire.

Le « port de Bretagne » est désormais un port connecté !



La stratégie portuaire régionale : un projet collectif

La dynamique « Port de Bretagne » a débuté en concertation avec les professionnels portuaires par la construction de la stratégie portuaire régionale à partir de 2007. Elle s'est formalisée en 2012, puis en 2014, par le regroupement sous une même bannière de l'autorité portuaire et de ses concessionnaires au SITL (Salon International du Transport et de la Logistique).

Déployé sous les couleurs de la marque « Bretagne », le Port de Bretagne traduit les ambitions maritimes du territoire et s'inscrit dans une stratégie de promotion partagée au service de l'attractivité de l'offre portuaire et de la compétitivité des entreprises bretonnes.



Un site internet pour les ports régionaux



Depuis le mois de mai 2015, les ports régionaux ont leur site internet : ports.bretagne.bzh. Il permet aux usagers d'avoir accès à toutes les informations pratiques (horaires des écluses de Saint-Malo, informations travaux, contacts) et statistiques liées à l'activité portuaire.

Les démarches de demandes de statistiques, d'AOT (Autorisation d'Occupation Temporaire), de manutention de colis lourds et de postes à quai sont également accessibles en ligne.

→ ports.bretagne.bzh



© S. Cohen

Juillet 2016 - Impression sur papier 100% recyclé - Val Production Graphique - Photo de couverture © Franck Berermin



CONSEIL RÉGIONAL DE BRETAGNE
283 avenue du Général Patton - CS 21101 - 35711 Rennes cedex 7
Tél. : 02 99 27 10 10 | twitter.com/regionbretagne
www.bretagne.bzh

KUZUL-RANNVRO BREIZH
283 bali ar Jeneral Patton - CS 21101 - 35711 Roazhon cedex 7
Pgz : 02 99 27 10 10 | twitter.com/regionbretagne
www.breizh.bzh