

Point d'étape 2019-2021

Pacte breton d'investissement dans les compétences



INVESTIR
DANS VOS
COMPÉTENCES

LA FORMATION AU SERVICE DE L'EMPLOI

* ————— *

Le pacte breton d'investissement dans les compétences

Conclu entre l'État et la Région Bretagne, le Pacte breton d'investissement dans les compétences fixe le cap à suivre, de 2019 à 2022, pour faire évoluer l'offre de formation professionnelle et l'accompagnement des Bretonnes et des Bretons vers un emploi durable.

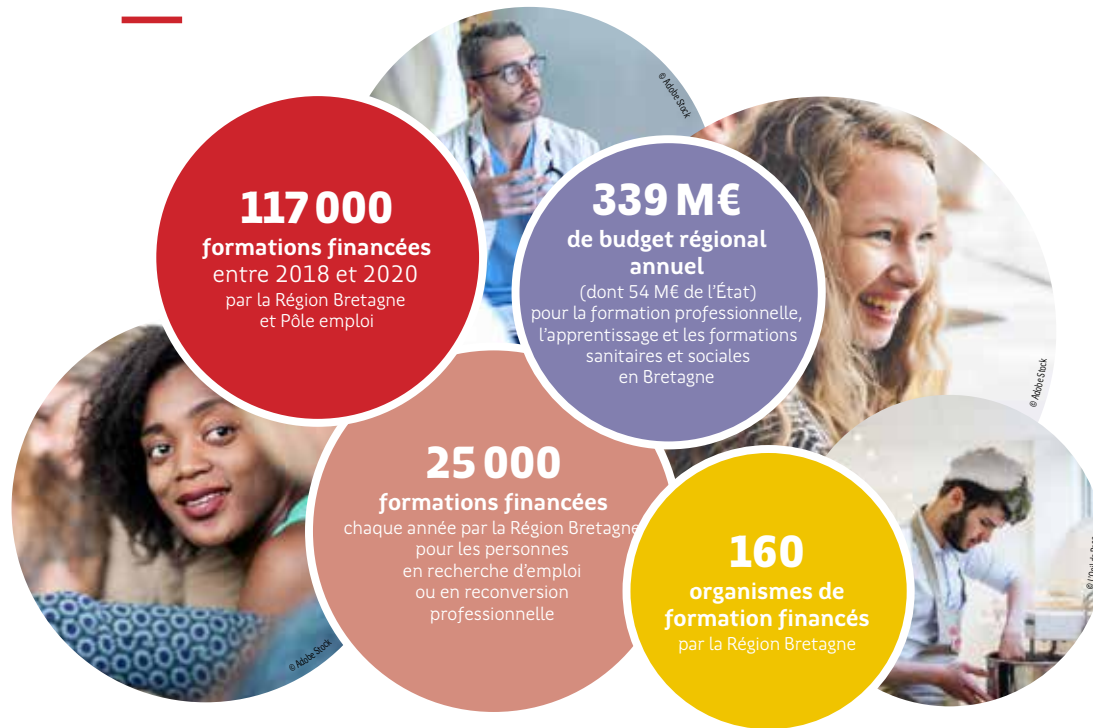
3 axes d'intervention au niveau régional :

1. Proposer des parcours qualifiants vers l'emploi, renouvelés dans leurs contenus, au regard des besoins de l'économie en temps réel et de façon prospective
2. Garantir l'accès des publics les plus fragiles aux parcours qualifiants par la consolidation des compétences clés
3. S'engager dans la modernisation des contenus et des modes de mise en œuvre de la formation et de l'accompagnement pendant les formations.

6 objectifs prioritaires en Bretagne :

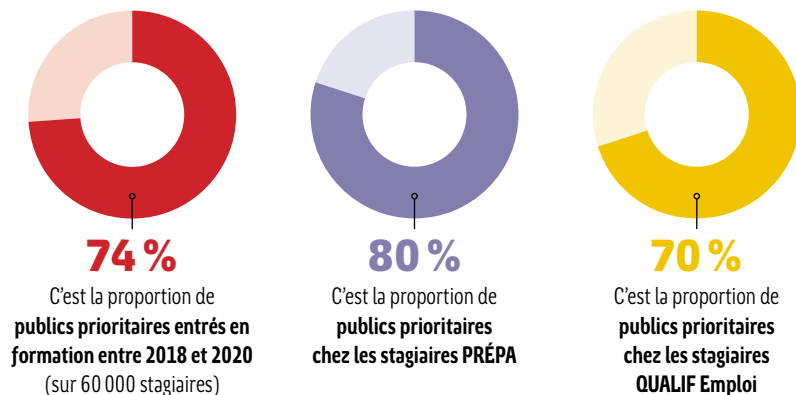
1. Aller vers les publics, notamment les plus fragiles, et les convaincre d'accéder à la formation et à l'emploi
2. Accompagner de manière sécurisée les publics vers, pendant et suite à la formation
3. Apporter des réponses de formation mieux adaptées et innovantes au regard des besoins nouveaux de l'économie bretonne et des publics ciblés par le Pacte, en prenant en compte l'évolution des compétences
4. Confier une place plus importante aux entreprises dans les processus de formation
5. Impliquer les territoires, maillons essentiels à la mise œuvre du Pacte, en tant que facilitateurs des dynamiques à entreprendre
6. Proposer une dynamique partenariale favorisant l'innovation et accompagnant la transformation souhaitée

Les chiffres clés en Bretagne



L'accès à la formation des publics prioritaires

Les publics dits « prioritaires » de par leur âge, leur niveau de qualification ou leur condition sociale, représentent :



Sur 60 000 stagiaires, les publics prioritaires cumulent souvent deux fragilités :

- 50 % ont un niveau infra bac
- 28 % sont des DELD
- 14 % sont bénéficiaires du rSa
- 31 % sont jeunes (16-29 ans)
- 13 % ont plus de 50 ans
- 12 % sont BOE
- 10 % sont issus de QPV
- 7 % sont issus de ZRR

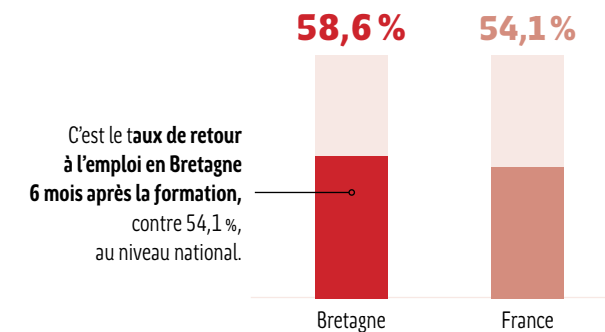
Les publics peu ou pas qualifiés (niveau inférieur au bac) représentent :



Les publics jeunes (16-29 ans) représentent :



L'insertion professionnelle des publics formés



L'enquête d'insertion menée par le GREF Bretagne auprès des sortants de formation en 2019, montre que parmi les stagiaires QUALIF Emploi :

- 87 % obtiennent une certification à l'issue de leur formation
- 81 % ont été en emploi au cours de l'année de sortie de formation
- 64 % sont en emploi 1 an après leur sortie de formation et 6 % en poursuite de formation

LE PACTE BRETON EN ACTIONS



Focus sur quelques actions phares en Bretagne

Depuis 2019, la Région Bretagne renforce ses actions partenariales afin d'optimiser la qualité de l'offre de formation tout en sécurisant l'accès et la poursuite des parcours de formation.

Objectif n°1 *Aller vers les publics*

Des lieux d'accueil pour favoriser l'égal accès à la formation

Soutien et accompagnement dans la mise en place de tiers-lieux de proximité.

- Ces tiers-lieux permettent d'accueillir et d'accompagner les usagers au plus près de leur domicile, dans des conditions optimales (connexion Internet, matériel et équipements à disposition). Le lieu est également utilisé pour l'accueil de sessions de formations PRÉPA Avenir et QUALIF Emploi. Les 3 territoires actuellement soutenus sont : Auray, Belle-île-en-Mer et Janzé.

Véhicules itinérants pour aller à la rencontre des publics, en particulier en zone rurale :

- Bus itinérant couvrant les territoires de Questembert et Ploërmel : installation à proximité des lieux de vies des jeunes pour leur proposer une offre de services insertion-formation-emploi (Réseau jeunes 56 et AMISEP).
- Camping-car itinérant, le « bureau mobile » de la mission locale de Vannes, couvrant trois territoires : le Golfe du Morbihan-Vannes agglomération, l'Arc sud Bretagne et Questembert communauté.

Des solutions innovantes pour capter les publics sur le web

Expérimentation d'une solution de marketing digital pour aller aux devants des publics et les attirer vers un secteur en tension. Lancement d'une campagne de sourcing ciblée sur les sites d'emploi et les réseaux sociaux pour inciter les publics (particulièrement les femmes) à se former aux métiers de la maintenance industrielle. Cette solution innovante permet de renforcer la relation usager puisque les publics ayant rempli le formulaire en ligne sont ensuite contactés par l'organisme de formation.

Une meilleure prise en compte des besoins des publics

Des sessions spécifiques PRÉPA Avenir avant une formation qualifiante, avec un cahier des charges qui permet, en cours de marché, de programmer des sessions dites « spécifiques ». Il s'agit de proposer des réponses pédagogiques plus adaptées en ciblant un public spécifique (jeunes parents, mineurs non accompagnés, publics QPV...) ou à travers une approche sectorielle ou un support pédagogique innovant (émission de radio, réparation de tablettes...).

→ 29 sessions organisées depuis 2019, soient 350 parcours de formation

Une offre de service globale pour lutter contre l'illettrisme, dans le cadre de PRÉPA Clés. Cette offre comprend l'organisation de temps d'animations avec les acteurs locaux, la mise en œuvre de diagnostics de maîtrise des savoirs de base (outil EVACOB) et des parcours de formation dédiés.

Un accompagnement à la qualification pour sécuriser les parcours entre 2 formations. L'objectif est d'assurer une continuité de parcours pour les stagiaires PRÉPA dont le projet professionnel nécessite l'obtention d'une qualification. L'accompagnement, avec maintien de l'aide financière, permet de maintenir la dynamique enclenchée, jusqu'à l'entrée en formation qualifiante. Peuvent en bénéficier : les jeunes de 16 à 25 ans, publics en situation de handicap, BRSA et DELD (focus familles monoparentales).

→ 2 357 accompagnements à la qualification réalisés entre 2019 et 2021

Une nouvelle offre pour renforcer l'inclusion numérique :

- 1 680 parcours PRÉPA Clés numérique déployés sur 30 lieux de formation en Bretagne
- 660 équipements informatiques reconditionnés fournis aux stagiaires PRÉPA et QUALIF Emploi. Cette offre de service est déployée avec le soutien de structures du réemploi sur les territoires de Centre Ouest Bretagne, Lorient, Quimper, Redon et Rennes.

Une nouvelle aide financière à la formation revalorisée, calculée en fonction de la situation fiscale des personnes.

→ 27 451 aides attribuées entre 2019 et 2021

Une offre de formation qualifiante souple et adaptée

Un cahier des charges permettant d'adapter, en cours de marché, le volume de personnes formées et les contenus de formation pour répondre aux besoins spécifiques des publics ou des entreprises.

Des sessions spécifiques permettant d'adapter les parcours aux :

- **besoins du territoire :** délocalisation de certaines formations (employé de marée, soudeur, agent de propreté, technicien d'intervention froid...) sur de nouveaux lieux.
- **besoins en recrutement des entreprises :** mise en place de sessions supplémentaires de formations (peintre en bâtiment, isolation thermique par l'extérieur, transport de marchandises, assistant vie aux familles...)

→ 45 sessions spécifiques organisées depuis 2019, soient 508 parcours de formation

Des parcours sectoriels pour répondre aux besoins de recrutement d'un secteur

Expérimentation d'un contrat emploi durable d'aide à domicile. Mise en place d'un nouveau processus de recrutement et d'insertion dans l'emploi grâce à un partenariat resserré avec les employeurs : sourcing via la MRS (Pôle emploi) > accès à une formation qualifiante (QUALIF Emploi) > tutorat des entreprises dès la formation > proposition de CDI.

Transport de marchandise : délocalisation de sessions de formation. En lien avec les entreprises des Pays de Vitré et de Fougères et avec les partenaires de l'emploi du territoire et l'OPCO, mise en place d'un parcours en deux étapes :

- certification TP conducteur marchandises sur porteur dans le cadre de QUALIF Emploi programme
- poursuite en alternance au sein des entreprises du territoire pour valider un titre professionnel de conducteur marchandises Tous véhicules.

Mise en place de 2 programmes collectifs à distance pour la certification du BPREA « métiers de l'élevage et du maraîchage ». Ces parcours spécifiques aux modalités pédagogiques adaptées, visent à répondre aux attentes des publics souhaitant articuler leur formation avec l'avancé de leur projet d'installation.

Des parcours spécifiques construits en partenariat avec les employeurs des territoires

Parcours emploi-formation dédiés aux bénéficiaires de la protection internationale. Mise en place d'une session spécifique PRÉPA Avenir FLE sur les métiers de l'aide à la personnes, avec à la clé un recrutement en contrat aidé d'un an avec le CCAS de Rennes. En parallèle, les publics suivent un parcours spécifique QUALIF Emploi pour obtenir une certification partielle du titre d'Agent·e d'accompagnement auprès d'adultes dépendants.

Formations textile au sein de l'entreprise pour pallier le manque de plateaux techniques. Dispensées par l'institut français du textile et de l'habillement, des formations au métier d'opérateur·trice de confection ont eu lieu directement en entreprise, chez TD-TEX à Saint-Malo et le Minor à Quimper et Guidel.

Objectif n° 4 Renforcer le rôle des entreprises dans la formation

Appel à projet « Gestion inclusive des ressources humaines ». Pour intensifier l'implication des entreprises dans le processus de formation, soutien d'actions innovantes pour amener les entreprises à recruter des personnes éloignées de l'emploi :

- SEREMOR, groupement d'employeurs dans le secteur agricole (Morbihan) : pour faire face à des tensions de main d'œuvre dans le secteur agricole, il s'agit d'attirer des personnes extérieures à ce secteur pour les former et leur permettre d'être recrutées par les entreprises adhérentes
- GEIQ Breiz'H (Saint-Brieuc) : accompagnement individuel renforcé de candidats en situation de handicap ou en difficulté de santé. Durant cette période, ils passent d'un statut de « demandeur d'emploi » à un statut de « salarié·e en contrat en alternance »
- Mission locale de Fougères : médiation dans l'emploi pour des jeunes éloignés du marché du travail et accompagnement de l'entreprise dans sa démarche inclusive.

Expérimentation « AFEST » dans le secteur de l'insertion par l'activité économique. Ce projet vise à accompagner 10 structures de l'insertion par l'activité économique dans l'appropriation de la méthodologie de l'AFEST et dans la mise en œuvre de séquences de formation en situation de travail.

Une mobilisation territoriale en faveur de l'emploi

Actions territoriales adaptées aux besoins en formation des territoires et des entreprises :

- **Numérique** : formations de préqualification et de qualification pour des personnes en situation de handicap (institut Solacroup, Dinard)
- **Hôtellerie-Restauration** : action de formation en situation de travail pour un public non francophone (Lorient)
- **Propreté** : passerelle vers l'emploi entre les SIAE et les entreprises du secteur (Rennes)
- **« Industrielles »** : préqualification aux métiers de l'industrie pour un public féminin (Plérin)

→ 123 actions qualifiantes et 57 actions pré-qualifiantes engagées entre 2019 et 2020, soient 3 443 formations

Appel à projets de gestion prévisionnelle des emplois et des compétences territoriales (GPECT), en réponse aux problématiques emploi-formation dans les territoires. À Belle-Île-en-mer, par exemple, une formation d'assistant·e de vie aux familles (ADVF) a été mise en place spécifiquement suite à une action de GPECT et un travail de concertation et de co-construction avec les entreprises du territoire insulaire.

→ 26 projets territoriaux accompagnés depuis 2020

Des coopérations plus opérationnelles

Groupes techniques locaux « emploi-formation » favorisant l'interconnaissance et l'accompagnement de projets au plus près des besoins du territoire. Les travaux alimentent les 14 Commissions territoriales « emploi-formation » qui réunissent les principaux décideurs, dont les EPCI.

Cellules d'ingénierie « Région Bretagne/Pôle emploi » chargées d'analyser les besoins en formation, de proposer une programmation complémentaire des formations, d'accompagner les nouveaux projets et de travailler à leur ingénierie financière. Des séminaires régionaux sont organisés entre les équipes pour définir les objectifs de travail fixés en commun, dans le cadre de la convention de partenariat.

Une dynamique collective de transformation

Accompagnement à la digitalisation des organismes de formation :

- Soutien aux organismes de formation pour répondre aux enjeux de la digitalisation de la formation professionnelle
- Accompagnement par un prestataire dans la définition de leur stratégie digitale et la mise en œuvre de leur plan d'action de formation
- Soutien financier possible des coûts de digitalisation

→ 20 organismes de formation accompagnés en 2021

Expérimentation de badges de reconnaissance des compétences pour les stagiaires PRÉPA Avenir jeunes. L'objectif est d'identifier et de valoriser les compétences acquises pour renforcer l'implication des stagiaires et faciliter leur entrée en formation qualifiante (expérimentation lancée fin 2021).

Programme de webinaires animés par le GREF Bretagne. À l'occasion des « Rendez-vous du Pacte », diverses thématiques ont été abordées pour sensibiliser les organismes de formation aux innovations pédagogiques et technologiques, afin d'attirer et de fidéliser les différents publics.

→ 7 web-conférences réalisées en 2020 et 2021, avec 150 participants en moyenne

Soutien au développement du Cluster Ed tech Grand Ouest et participation à des événements pour fédérer et se développer :

- 19 webinaires #OuestApprenant réalisés en 2020 et 2021 pour alimenter l'écosystème Développement d'une cartographie EdTech pour identifier les compétences et favoriser les coopérations entre acteurs
- 8 projets expérimentaux co-développés pour des territoires apprenants en 2020
- Groupe de travail prospectif sur les évolutions métiers et les formations pour les acteurs

Soutien et participation au Learning show, événement annuel dédié aux pédagogies innovantes, de la formation digitale et des technologies associées à la formation (Edtech). L'événement a rassemblé 600 professionnels de la formation le 12 octobre 2021 à Rennes.

SUIVI ET ÉVALUATION DU PACTE



Les instances régionales de suivi

- > Un comité de suivi technique réunissant l'État, la Région Bretagne, le GREF Bretagne, Pôle emploi, l'association régionale des Missions locales, l'AGEFIPH et CHEOPS Bretagne
- > Un suivi quadripartite dans le cadre du CREFOP
- > Un tableau de bord de suivi du Pacte réalisé par le GREF Bretagne

Les démarches d'évaluation

- > Évaluation du déploiement du PIC en Bretagne portée par la DARES
- > Évaluation de l'offre « PRÉPA Projet » portée par le comité scientifique d'évaluation du PIC
- > Enquêtes d'insertion auprès des stagiaires PRÉPA et QUALIF Emploi menées en lien avec le GREF Bretagne
- > Bilan quantitatif et qualitatif du dispositif d'accompagnement à la qualification sur 2019/2021
- > Bilan et analyse des actions et des partenariats menés avec les branches et les entreprises
- > Enquête qualitative menée par un institut de sondage pour mesurer l'impact des actions de communication sur les publics visés

Poent war stad an traoù 2019-2021

Emglev evit postañ er barregezhioù e Breizh

Mê-conte 2019-2021

Assent berton de pllacement-fezant den les capabletès



RÉGION BRETAGNE
RANNVRO BREIZH
REJION BERTÈGN

283 avenue du Général Patton – CS 21101 – 35 711 Rennes cedex 7
Tél. : 02 99 27 10 10 | twitter.com/regionbretagne | facebook.com/regionbretagne.bzh | region.bretagne
www.bretagne.bzh