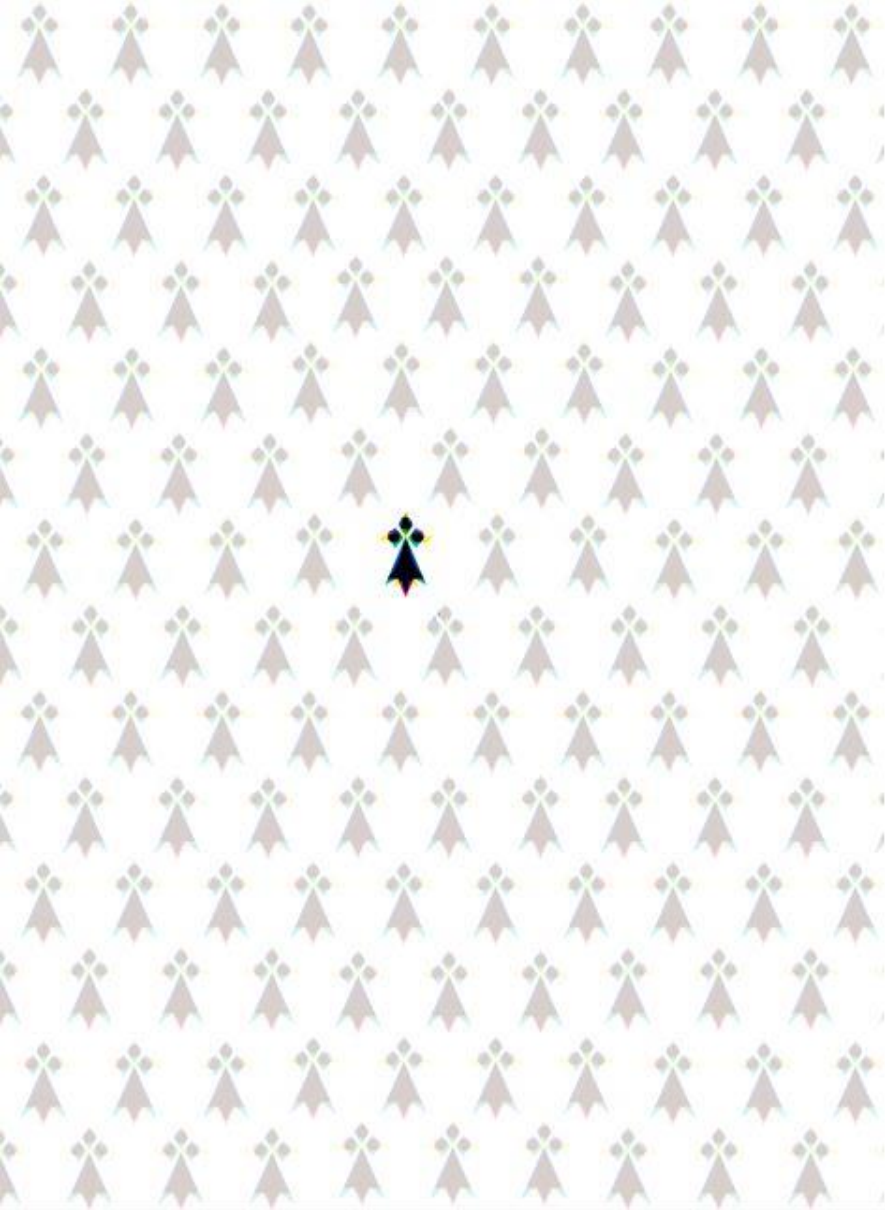


ITINÉRAIRES 2020 . PROGRAMME

DES EXPOSITIONS



**BRETAGNE  
MUSEES**



**ITINÉRAIRES**  
**PROGRAMME 2020**  
**DES EXPOSITIONS**

**BRETAGNE**  
**MUSEES**

**Trente-sept musées sous appellation Musées de France, plus de 160 professionnels tournés vers le scientifique, la médiation et l'accueil des visiteurs : Bretagne Musées réunit établissements et équipes au sein d'un réseau professionnel maillant tout le territoire de la Bretagne historique.**

Rencontres professionnelles, conférence permanente, site internet : tous ces outils nous permettent d'échanger sur nos pratiques, nos projets respectifs ou communs, nos réussites ou sur nos écueils. Ils nous permettent aussi de construire vos musées de demain, ceux où la relation avec les publics sera encore plus centrale : c'est ce qu'il ressort de la réflexion menée pendant trois ans en interne, avec le concours de la DRAC/Ministère de la Culture et du Conseil Régional, autour des musées du XXI<sup>e</sup> siècle, restituée à Brest à l'automne 2019.

Ce petit livret est une invitation à venir nous rencontrer : expositions temporaires comme permanentes, actualité des collections, vous sont présentées par thématiques et destinations touristiques. N'hésitez pas à aller à la découverte de ces différents archipels culturels et, si les vents vous portent, à en effectuer la complète circumnavigation !

## NOS PARTENAIRES

L'association Bretagne Musées – Réseau des musées bretons est soutenue par la Direction Régionale des Affaires Culturelles (DRAC Bretagne) et par le Conseil Régional de Bretagne qui l'accompagnent dans toutes ses actions : organisation de rencontres professionnelles, communication numérique et publication d'*Itinéraires*. Elle reçoit également l'aide précieuse de ses membres.



**L'ASSOCIATION BRETAGNE MUSÉES  
RÉSEAU DES 37 "MUSÉES DE FRANCE"  
BRETONS, RASSEMBLE LES PROFESSIONNELS  
SCIENTIFIQUES ET CULTURELS QUI ŒUVRENT  
À LA CONSERVATION, À LA VALORISATION  
ET À LA MÉDIATION DES COLLECTIONS  
DES MUSÉES DE FRANCE\* EN BRETAGNE.**

\* **musée de France** : musée de tout statut administratif qui bénéficie de cette appellation attribuée par le Ministère de la Culture, selon la Loi du 4 janvier 2002. L'appellation assure un haut niveau de protection des collections, qui deviennent inaliénables, imprescriptibles et insaisissables. Encadré par une équipe professionnelle et qualifiée, un musée de France satisfait de façon pérenne aux missions suivantes : conserver, restaurer, étudier et enrichir ses collections et les diffuser. Il contribue par là même aux progrès de la recherche et de la connaissance. Visant à assurer l'égal accès de tous à la culture, un musée de France rend ses collections accessibles au public le plus large.

## **Inclusifs et polyphoniques, tels seraient les musées du 21<sup>e</sup> siècle\*, tel est leur réseau.**

Ce maillage offre un espace d'expérimentation d'un nouveau rapport aux objets et aux données, où la connaissance se co-construit et s'offre en partage. Plusieurs musées bretons se sont ainsi emparés de la question de l'open data, ouvrant un horizon de nouvelles possibilités d'étude, de conservation, de valorisation, de transmission, de création. D'autres interrogent leurs collections autour du thème de l'alimentation et du bien manger, des clichés bretons, aussi, dans les six expositions sur l'emblématique crêpe.

Le réseau est aussi un creuset de rencontres, qui porte en lui l'ouverture sur le monde. Plusieurs musées sont ainsi engagés dans une coopération avec l'Australie méridionale. Les expéditions françaises vers les terres australes seront l'objet de conférences itinérantes, qui feront escale dans les musées de Douarnenez, Concarneau, Port Louis, Saint-Brieuc et Saint-Malo. Le musée des beaux-arts de Rennes mettra quant à lui en lumière l'art du peuple Pidjantjara. Mais avant ce grand voyage austral, le réseau des musées de Bretagne vous donne rendez-vous à la Nuit européenne des musées, le 16 mai prochain. Vous y ferez l'expérience de ces lieux d'émerveillements, de questionnement, de savoirs, d'enthousiasmes, d'émotions qui vous appartiennent.

Les musées, dans leur diversité, sont avant tout une fête !

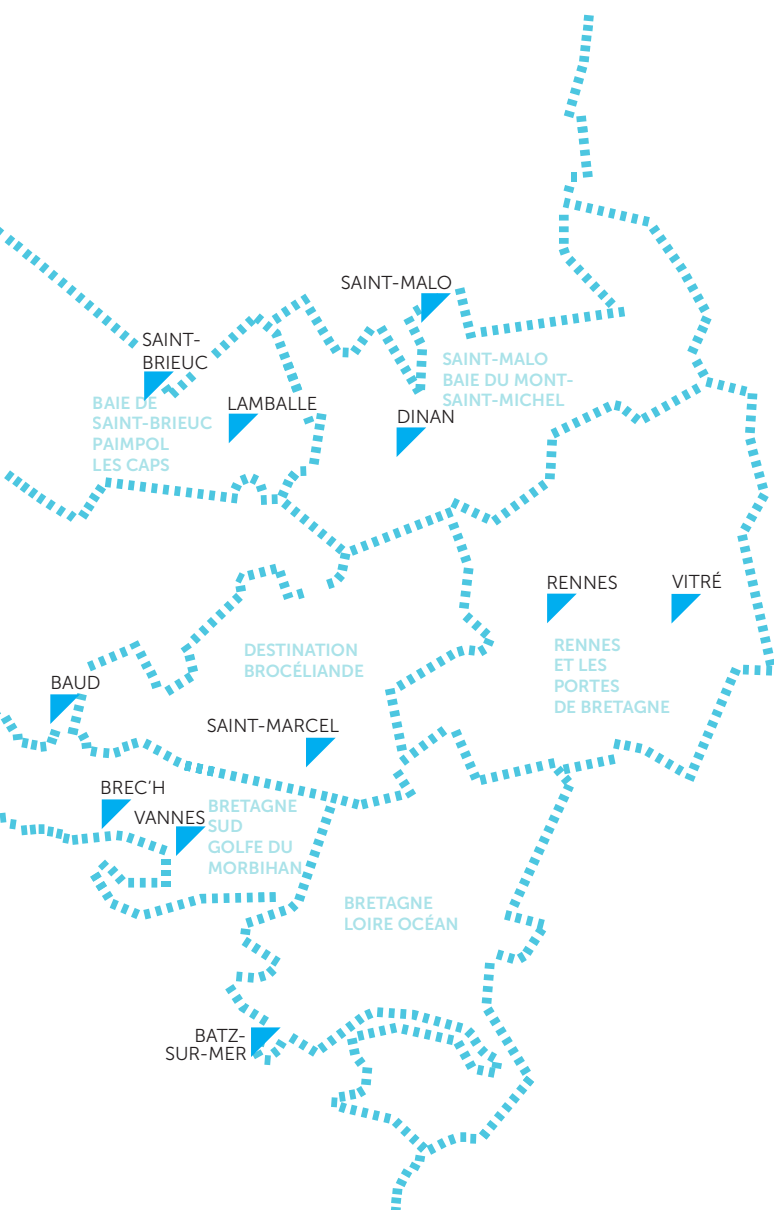
\* L'International Council of Museums, l'ICOM, réfléchit, dans de riches et tumultueux débats, à une nouvelle définition du musée, visant à « historiciser, contextualiser, dénaturaliser et décolonialiser » l'institution. En voici un extrait : « les musées sont des lieux de démocratisation inclusifs et polyphoniques, dédiés au dialogue critique sur les passés et les futurs. »

\*\* Une collaboration initiée par la Région Bretagne et le Centre National des Phares.

## CARTE DES DESTINATIONS TOURISTIQUES







SAINT-BRIEUC  
BAIE DE SAINT-BRIEUC  
PAIMPOL  
LES CAPS

LAMBALLE

SAINT-MALO

DINAN

SAINT-MALO  
BAIE DU MONT-SAINT-MICHEL

BAUD

DESTINATION  
BROCELIANDE

SAINT-MARCEL

RENNES

VITRÉ

RENNES  
ET LES  
PORTES  
DE BRETAGNE

BREC'H

VANNES

BRETAGNE  
SUD  
GOLFE DU  
MORBIHAN

BRETAGNE  
LOIRE OCÉAN

BATZ-  
SUR-MER

## L'ACTUALITÉ DE NOS MUSÉES ET COLLECTIONS

Suivez l'actualité des musées bretons, et le travail de l'ombre si fondamental sur ce qui fait la spécificité du musée au regard de tous les autres lieux d'exposition : ses collections.

### Patrimoine maritime

- 16 Le drame de *La Sémillante*  
Port-Louis. **Musée national de la Marine**
- 17 Les caisses à vivres du gardien de phare François Jouas-Poutrel  
Ouessant. **Musée des Phares et Balises**

### Patrimoine culinaire

- 40 Et vous ? Êtes-vous plutôt crêpes ou galettes ?  
**Cinq musées en partenariat**
- 41 Exposition « hors-les-murs »  
Dinan. **Musée de Dinan**
- 41 L'exposition [im]permanente :  
la crêpe en toute intimité.  
Pont-l'Abbé. **Musée Bigouden**
- 41 Objectif crêpe !  
Les Bretons sont-ils crêpovores ?  
Quimper. **Musée départemental breton**

### Paysages et territoires

- 50 La charmante, un moulin celtique entre dans les collections  
Commana et Saint-Rivoal. **Ecomusée des Monts d'Arrée**

## Histoire et archéologie

- 64 Restitution d'un masque néo-calédonien  
Carnac. **Musée de Préhistoire**
- 65 *Le Corbeau des mers* : Les voiles de la France Libre  
Saint-Marcel. **Musée de la Résistance en Bretagne**

## Ethnologie

- 76 Acquisition d'un rarissime gilet de petit garçon (1870-80)  
Pont-l'Abbé. **Musée Bigouden**
- 76 600 artefacts de retour au musée grâce à une nouvelle réserve  
Inzinzac-Lochrist. **Ecomusée des forges**
- 77 Mark Neville, portraits du supporters d'En Avant Guingamp  
Rennes. **Musée de Bretagne**
- 78 Des photographies de Binet / Opération C'est mon patrimoine !  
Saint-Brieuc. **Musée d'art et d'histoire**

## Beaux-arts

- 96 Fileuse à la poterie par Mathurin Méheut  
Lamballe. **Musée Mathurin Méheut**
- 97 Exposition participative  
Pont-Aven. **Musée des beaux-arts**
- 98 Œuvres d'Albert-Léopold Pierson  
Le Faouët. **Musée des beaux-arts**
- 99 Les collections s'exportent / Des vitraux de Pierre Toulhoat  
Quimper. **Musée départemental breton**

## EXPOSITIONS PAR DESTINATIONS TOURISTIQUES

### Brest terres océanes

- 18** Ouessant. **Musée des phares et balises**  
Exposition permanente
- 36** Ouessant. **Musée des phares et balises**  
Les Gardiens à table ! à partir de l'automne 2020
- 20** Brest. **Musée des beaux-arts**  
45<sup>e</sup> Salon de la Marine. 15 juin - 20 septembre
- 22** Brest. **Musée national de la Marine**  
Trophée Jules Verne. L'extraordinaire record  
Jusqu'au 3 janvier 2021
- 100** Brest. **Musée des beaux-arts**  
Legs Le Bras-Lombard. Toute l'année
- 102** Brest. **Musée des beaux-arts**  
Ultra solaire, Mathias Schweizer. 12 mai - 20 septembre
- 42** Landévennec. **Musée de l'ancienne abbaye**  
Quand la crêpe devient bretonne. 19 avril - 1er novembre
- 38** Trégarvan. **Musée de l'École rurale en Bretagne**  
À table ! École et alimentation. 5 avril-6 décembre

### Quimper Cornouaille

- 80** Pont-L'Abbé. **Musée bigouden**  
Femmes d'affaires, affaires de femmes. 4 avril - 31 octobre
- 24** Douarnenez. **Port-musée**  
Bistro. L'autre abri du marin. Jusqu'au 1<sup>er</sup> novembre 2020
- 86** Douarnenez. **Port-musée**  
Stéphane Lavoué, photographies. 4 avril 2020 - 5 novembre 2021

## Quimper Cornouaille

- 104 Quimper. Musée des beaux-arts**  
L'Amour fou ? Intimité et création 1910-1940. 20 juin - 21 septembre
- 106 Quimper. Musée départemental breton**  
Alphonse Mucha, la beauté art nouveau. 20 juin - 20 septembre
- 26 Concarneau. Musée de la Pêche.** Exposition permanente
- 108 Pont-Aven. Musée de Pont-Aven**  
Corneille, un Cobra dans le sillage de Gauguin. 1er février - 24 mai
- 110 Pont-Aven. Musée de Pont-Aven.** Jean Puy, Ambroise Vollard, un Fauve et son marchand. 13 juin - 22 novembre

## Côtes de granit rose - Baie de Morlaix

- 46 Commana. Écomusée des Monts d'Arrée**  
Bleud zo Krampouezh vo ! 15 juin - 20 septembre
- 66 Morlaix. Musée de Morlaix - La maison à pondalez**  
Jean Kapéra, photographies. 21 mars - 20 juin 2020  
Le voyage en Italie. 27 juin 2020 - 9 janvier 2021

## Cœur de Bretagne - Kalon Breizh

- 44 Saint-Rivoal. Écomusée des Monts d'Arrée.** Un tri dra mar plij !  
Une complète s'il vous plaît ! 15 juin - 20 septembre
- 112 Le Faouët. Musée du Faouët.**  
Une famille d'artistes au Faouët. 4 avril - 4 octobre
- 114 Baud. Musée de la carte postale**  
Pop ou pas Pop ? 5 février - 30 décembre

## EXPOSITIONS PAR DESTINATIONS TOURISTIQUES

### Bretagne Sud - Golfe du Morbihan

- 28** Port-Louis. **Musée national de la Marine.** Exposition permanente
- 30** Port-Louis. **Musée de la Compagnie des Indes**  
Exposition permanente
- 82** Inzinzac- Lochrist. **Écomusée des Forges**  
Femmes... Entre publicité et traditions. 5 avril - 1er novembre
- 52** Vannes. **Musée des beaux-arts – La Cohue**  
Terres et landes, paysages de Bretagne. 18 avril - 30 septembre
- 68** Carnac. **Musée de Préhistoire**  
Exposition permanente. Mars à novembre et vacances scolaires
- 56** Brec'h. **Ecomusée de Saint-Dégan**  
L'attraction cheval. 28 juin - 31 décembre
- 70** Vannes. **Musée d'histoire et d'archéologie-Château Gaillard**  
Mané Vechen, un art de vivre à la romaine. 1<sup>er</sup> juin - 30 septembre
- 116** Vannes. **Musée des beaux-arts – La Cohue**  
Prisme. Architecture boréale. 7 mars 2020 - 3 janvier 2021

### Baie de Saint-Brieuc - Paimpol - Les caps

- 84** Saint-Brieuc. **Musée d'art et d'histoire.** Exposition permanente
- 118** Lamballe. **Musée Mathurin Méheut.**  
Mathurin Méheut en toutes lettres. 11 avril - 31 décembre

### Saint-Malo Baie du Mont-Saint-Michel

- 32** Saint-Malo. **Musée d'histoire maritime.** Exposition permanente
- 54** Dinan. **Musée Yvonne Jean-Haffen**  
Paysages de Bretagne par Yvonne Jean-Haffen. 16 mai - 30 sept.

## Rennes et les portes de Bretagne

- 58 Rennes. Écomusée de la Bintinais.**  
Exposition permanente
- 60 Rennes. Écomusée de la Bintinais.**  
Pom, pom, pommes une histoire bretonne.  
Jusqu'au 30 août
- 88 Rennes. Musée de Bretagne**  
Stéphane Lavoué, parcours photographique.  
6 juin - 13 septembre
- 90 Rennes. Musée de Bretagne.** Exposition permanente
- 120 Rennes. Musée de beaux-arts**  
Étonnants donateurs  
14 mars - 17 mai
- 122 Rennes. Musée de beaux-arts**  
L'art du peuple Pidjantjatjara.  
23 octobre 2020 - 31 janvier 2021
- 72 Vitré. Musée du château.** Exposition permanente
- 124 Vitré. Musée du château**  
Le quotidien, collections croisées.  
1er mai - 30 septembre
- 126 Vitré. Musée des Rochers-Sévigé**  
Exposition permanente. avril - septembre

## Bretagne Loire Océan

- 92 Batz-sur-Mer. Musée des Marais Salants**  
Exposition permanente.





# PATRIMOINE MARITIME



**Marc Loyon, *De la limite à la marge,*  
une résidence photographique à Douarnenez  
Port-musée, Douarnenez**

De mars à juin 2017, à l'invitation du Centre des Arts, le photographe Marc Loyon s'est interrogé sur les lisières d'une ville inclassable, dont le modèle échappe à la formule classique centre-périphérie. Croisant approche esthétique, réflexion sur l'aménagement du territoire et démarche documentaire sur l'architecture et le paysage, cette série révèle l'imbrication complexe des enjeux d'une cité inextricablement liée à la mer. Une narration poétique en lumière douce qui a été publiée aux éditions filigranes en 2019, dont le Port-musée a fait l'acquisition de cinq tirages.



## Les caisses à vivres de François Jouas-Poutrel Musée des Phares et Balises d'Ouessant

L'exposition « les gardiens à table » nous fait redécouvrir un objet emblématique du mode de vie dans les phares en mer, toujours entre deux lieux : les caisses à vivres. Peintes en rouge pour les conserves et les légumes et en gris pour la viande, elles sont méticuleusement rangées pour contenir 15 jours de nourriture, jusqu'à la prochaine relève. Fabriquées en contreplaqué, elles doivent résister à de nombreux débarquements sur les cales de granit. Celles-ci, en provenance du phare des Sept Iles, au large de Perros-Guirec ont été données par François Jouas-Poutrel après sa dernière relève le 6 novembre 2007.

Phares / Mer d'Iroise / Projet de musée  
**Toute l'année**

---

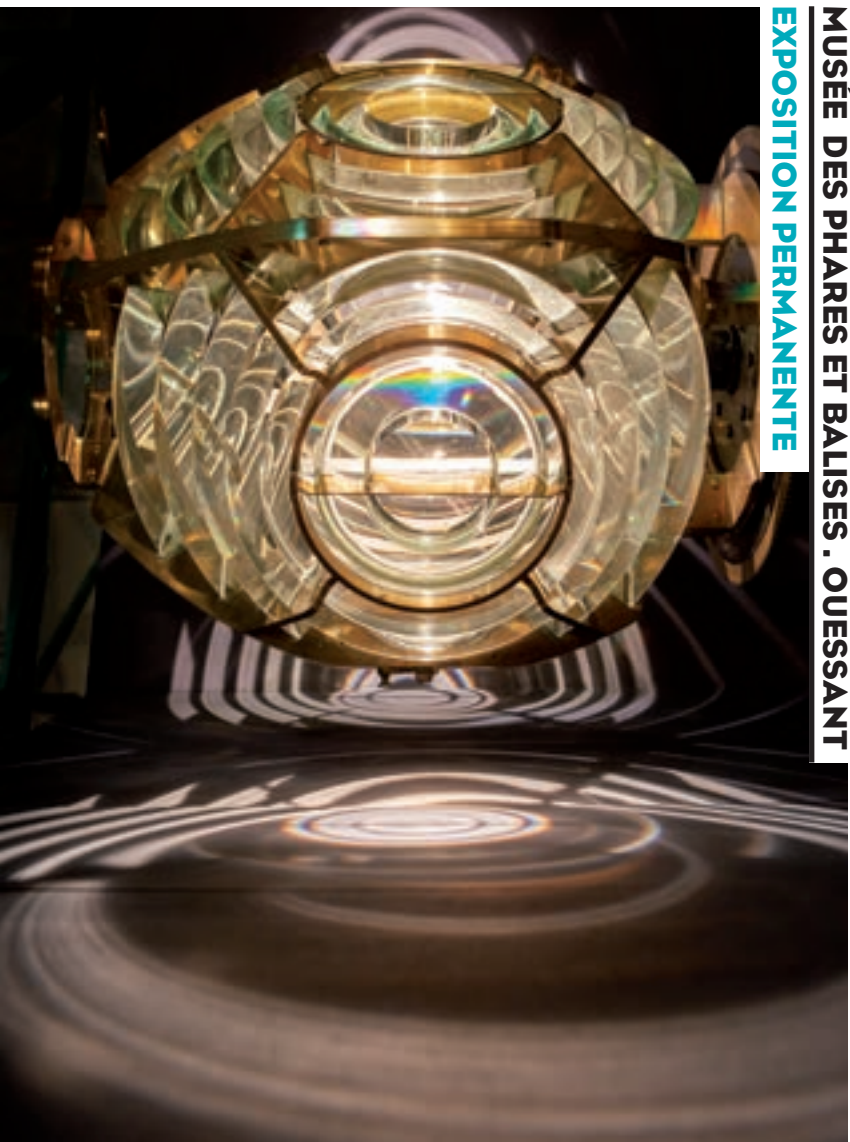
Musée des Phares et Balises  
Parc naturel régional d'Armorique  
Phare du Créac'h  
Ouessant  
02 98 48 80 70  
[www.pnr-armorique.fr](http://www.pnr-armorique.fr)

### **Exposition permanente**

Au pied du mythique phare du Créac'h vous attend une découverte inédite et grande nature de l'histoire de la signalisation maritime. Au cœur de l'ancienne salle des machines, le musée présente l'histoire des phares, monuments de la signalisation en mer, catalyseurs d'une extraordinaire aventure humaine et technique. Grâce aux objets remontés des épaves, aux maquettes et aux puissantes lentilles de Fresnel, l'exposition retrace l'évolution des techniques d'éclairage et de signalisation, depuis les antiques tours à feu jusqu'à « l'aide majeure à la navigation », dernier projet de grand phare. Musée unique, il est aujourd'hui l'assise d'un projet plus large qui réunit plusieurs partenaires dans une volonté commune de créer une institution de référence sur le patrimoine des phares : le Centre national des Phares.

MUSÉE DES PHARES ET BALISES . Ouessant

EXPOSITION PERMANENTE



## Peintres / Marines / Peinture du 15 juin au 20 septembre

---

Musée des beaux-arts de Brest

24 rue Traverse

Brest

02 98 00 87 96

[www.facebook.com/museebrest](http://www.facebook.com/museebrest)

[www.musee.brest.fr](http://www.musee.brest.fr)

### **45<sup>e</sup> Salon de la Marine à Brest**

2020 est à Brest une année très maritime ! Le Salon de la Marine y accoste, tout comme les célèbres Fêtes maritimes internationales de la ville. Le musée se met à l'heure marine en exposant les œuvres des Peintres Officiels de la Marine (POM) tandis que la médiathèque François Mitterrand - Les Capucins accueille les exposants au Salon.

Le musée conserve dans ses collections de nombreuses œuvres de Peintres de la Marine. : Théodore Gudin, Louis-Philippe Crépin, Maxime Maufra, Henri de Waroquier, René Quillivic, Charles Lapique, Lucien-Victor Delpy, Pierre Péron...

Les Peintres officiels de la Marine forment l'un des corps artistiques les plus anciens, dont les origines remontent au 17<sup>e</sup> siècle. Le musée apporte un éclairage nouveau sur leurs œuvres, dans un dialogue avec les peintures de marine d'artistes brestois. Les œuvres de ces peintres ont constitué le premier fonds du musée lors de sa création en 1875, ancrant le thème marin et l'histoire de Brest au cœur des collections.



## Coueurs d'océans / Tour du monde / Jules Verne Jusqu'au au 3 janvier 2021

---

Musée national de la Marine

Château de Brest

Rue du Château

Brest

02 98 22 12 39

[www.musee-marine.fr](http://www.musee-marine.fr)

[brest@musee-marine.fr](mailto:brest@musee-marine.fr)

### **Trophée Jules Verne, l'extraordinaire record**

Créé par des marins pour des marins en 1992, le Trophée Jules Verne est un impressionnant défi nautique : le pari d'une circumnavigation à la voile, en moins de 80 jours, d'est en ouest, sans escale et sans assistance.

De Bruno Peyron, qui, le premier, boucle son tour du monde en 79 jours en 1993, à Francis Joyon, qui le gagne en 40 jours en 2017, 19 équipages se sont élancés, dont seulement 9 ont réussi à battre le record : Peter Blake et Robin Knox-Johnston, Olivier de Kersauson, Franck Cammas et Loïck Peyron. En février 2019, Yann Guichard et ses onze équipiers ont été contraints à l'abandon à bord de *Spindrift II*. Chaque nouveau vainqueur se voit remettre le Trophée, créé par Thomas Shannon et conservé au musée national de la Marine.

Hommage aux coueurs d'océans, l'exposition révèle l'exploit des équipages à la poursuite du temps et témoigne de la singularité de ce défi. Elle rappelle aussi, dans le sillage de Magellan, quelques grandes figures de la conquête du globe.



**MUSÉE NATIONAL DE LA MARINE . BREST**

**TROPHÉE JULES VERNE, L'EXTRAORDINAIRE RECORD**



## Cafés de marins / Muséologie participative / Douarnenez Jusqu'au 1<sup>er</sup> novembre 2020

---

Port-musée  
Place de l'Enfer  
29100 Douarnenez  
02 98 92 65 20  
[www.port-musee.org](http://www.port-musee.org)

### **Bistro. L'autre abri du marin**

Les bistros ont été, tout au long du 20<sup>e</sup> siècle, au cœur de la vie des marins. Lieux de sociabilité et de paye autant que de recrutement, souvent tenus par des veuves de marins, ils étaient un rouage essentiel de l'économie et de la vie portuaire.

Par leur nombre et leurs évolutions, les bistros témoignent des mutations sociales du 20<sup>e</sup> siècle. Qui se souvient qu'ils étaient 400 en 1920 sur Douarnenez, 260 en 1956, quelques dizaines aujourd'hui ?

Fruit d'une enquête collective menée par un réseau de bénévoles en lien avec le Port-musée, lauréate d'un appel à projet régional pour son caractère innovant, l'exposition « Bistro » vous invite à vous plonger dans un huis clos muséographique ouvert sur la mer et à découvrir, derrière sa réputation sulfureuse, un fait social majeur des sociétés maritimes.

Un projet mené avec l'association *Emglev Bro Douarnenez* dans le cadre du projet *Marins à l'ancre* lauréat de l'appel à projet *Héritages littoraux*.

**PORT-MUSÉE . DOUARNENEZ . BISTRO . L'AUTRE AUBRI DU MARIN**



Patrimoine maritime  
**Toute l'année**

---

Musée de la Pêche  
3 rue Vauban - Ville Close  
02 98 97 10 20  
[museepeche@cca.bzh](mailto:museepeche@cca.bzh)  
[www.musee-peche.fr](http://www.musee-peche.fr)

### **Exposition permanente**

Concarneau, ses plages, sa célèbre Ville Close... et son port de pêche de premier ordre, une vraie aventure humaine et maritime concarnoise, à terre comme en mer. Le musée vous offre en partage cette histoire faite de vie portuaire et de navigations côtières, de pêches lointaines, d'innovations techniques, navales et halieutiques, et, préoccupation déjà séculaire, de recherche de solutions face à la diminution de la ressource. Fleuron de la collection, le chalutier à pêche latérale *L'Hémérica* est amarré au quai du musée. Espaces de vie, passerelle, cale à poissons... La visite de ce bateau des années 1960 se vit comme une immersion unique dans la réalité des marins de l'époque. Faites aussi l'expérience du « carré des mousses », espace d'expérimentation et de jeux à découvrir en famille.

**MUSÉE DE LA PÊCHE . CONCARNEAU . EXPOSITION PERMANENTE**



Histoire / Sauvetage en mer / Routes maritimes  
**Exposition permanente**

---

Musée national de la Marine  
Citadelle de Port-Louis. Route du Fort de l'Aigle. Port-Louis  
02 97 82 56 72  
[port-louis@musee-marine.fr](mailto:port-louis@musee-marine.fr)  
[www.musee-marine.fr](http://www.musee-marine.fr)

Les collections du musée de la Marine se déploient dans l'écrin exceptionnel de la citadelle de Port-Louis, sentinelle de la rade Lorient. Située sur un escarpement rocheux offrant un panorama exceptionnel sur l'Île de Groix, Gâvres et Larmor Plage, la citadelle de Port-Louis porte plus de 400 ans d'histoire. Le musée qu'elle abrite est composé de deux espaces thématiques : Sauvetage en mer et Trésors d'océans.

Le premier espace traite du sauvetage en mer par une collection unique en France, qui illustre la formidable fraternité des gens de mer. Nées au milieu du 19<sup>e</sup> siècle, les premières sociétés de sauvetage regroupent des marins qui refusent la fatalité du péril en mer. Cet espace est un vibrant hommage à leur héroïsme.

Le deuxième espace, Trésors d'océans, vous entraîne sur les routes maritimes d'Extrême-Orient, pour découvrir les fabuleuses cargaisons englouties depuis plusieurs centaines d'années, mises au jour grâce à des fouilles archéologiques sous-marines.

**MUSÉE NATIONAL DE LA MARINE . PORT-LOUIS**  
**EXPOSITION PERMANENTE**



## Routes maritimes / Arts décoratifs / Arts populaires Toute l'année

---

Musée de la Compagnie des Indes  
Musée d'art et d'histoire de la Ville de Lorient  
Citadelle - 1, avenue du Fort de l'Aigle  
56290 Port-Louis  
02 97 82 19 13  
<https://musee.lorient.bzh>  
Instagram : [musee\\_compagnie\\_des\\_indes](#)

### Exposition permanente

En 2020, les belles collections du musée s'enrichissent encore davantage. Gravures, mobilier indo-européen, meuble à épices... Dans les senteurs de poivre et de cannelle, toute une vie d'agents expatriés en Inde s'esquisse. Et luisent les laques chinoises sur les coffrets à thé, les boîtes de jeux, les éventails, ou cet impressionnant coffret de 17 boîtes. La visite dévoile également les derniers dons de l'Association des Amis : un ensemble de porcelaine capucin, ou une très belle poire à poudre, délicatement sculptée dans une noix de coco.

Les présentations des textiles, si fragiles, se renouvellent cette année pour vous présenter les indiennes de la Côte de Coromandel, acquises en 2018. Des tissus aux coloris étonnants de fraîcheur, qui au 18<sup>e</sup> siècle connurent une jolie vogue.

Enfin, entrée remarquée dans l'inventaire du musée, une surprise « royale » réjouira les amateurs de jeux, petits et grands !



**MUSÉE DE LA COMPAGNIE DES INDES . PORT-LOUIS**  
**EXPOSITION PERMANENTE**



Patrimoine maritime/  
Préfiguration du Musée d'Histoire Maritime / Saint Malo  
**Toute l'année**

---

**Musée d'Histoire de Saint-Malo**  
Place Chateaubriand. CS 21826. 35418 Saint-Malo cedex  
02 99 40 71 16 / [musee@saint-malo.fr](mailto:musee@saint-malo.fr)  
facebook [@museehistoirestmalo](#)

**Maison du Projet MHM**  
27 quai Duguay-Trouin. Saint-Malo  
02 21 51 10 20 / [accueil\\_mhm@saint-malo.fr](mailto:accueil_mhm@saint-malo.fr)

Le Musée d'histoire, au château de Saint-Malo, ainsi que la séquence consacrée aux navigations commerciales au long cours par la route du cap Horn, à la tour Solidor, ont fermé leurs portes au public pour assurer le chantier des collections, étape préalable et incontournable avant l'ouverture du Musée d'Histoire Maritime.

Pendant cette transition, suivez les actualités du futur équipement dans un nouvel espace dédié. La Maison du Projet est un lieu de travail et une vitrine destinée à présenter toutes les composantes du MHM, aussi bien architecturales, muséographiques que culturelles, au travers d'expositions et de rendez-vous thématiques.

Chaque premier vendredi du mois, un "Café des Voisins" vous permet de prendre connaissance de l'avancement du projet lors d'une discussion avec l'un de ses acteurs. Des conférences sont également organisées un mardi par mois.

La Maison du Projet vous invite à vous imprégner du Musée d'Histoire Maritime en attendant 2022.

**MUSÉE D'HISTOIRE MARITIME . SAINT-MALO**  
**PRÉFIGURATION À LA MAISON DU PROJET**





**PATRIMOINE  
CULINAIRE**

Vie de gardien  
**À partir de l'automne 2020**

---

Musée des Phares et Balises  
Parc naturel régional d'Armorique  
Phare du Créac'h  
Ouessant  
02 98 48 80 70  
[www.pnr-armorique.fr](http://www.pnr-armorique.fr)

### **Les Gardiens à table !**

Raconter l'ordinaire, les caisses à vivres, les réserves, les recettes, la pêche à pied, la salaison du poisson, les silences au-dessus des assiettes, les odeurs, le vin, le temps qui passe, rythmé par les repas... Raconter la table familiale et la chaise vide du gardien, raconter aussi les jours de fêtes au phare, un Noël à Ar-Men par exemple : « Martin avait réussi à confectionner une omelette, des frites, un gâteau de riz fade, et comme il restait une bouteille de rhum nous avons tenté pour finir de faire une tisane de pruneaux à la mode de l'île. » Pousser la porte des cuisines pour raconter des histoires de « far au four au phare du Four dans une cuisinière Far », des histoires de fars pour raconter des histoires de gardiens, c'est le menu du Musée des Phares et Balises d'Ouessant, à venir déguster à partir de cet automne.

**MUSÉE DES PHARES ET BALISES . Ouessant**  
**LES CARDIENS À TABLE !**



## Histoire / Cantine / Ruralité du 5 avril au 6 décembre

---

Musée de l'École rurale en Bretagne

4, Kergroas

Trégarvan

02 98 26 04 72

[contact@musee-ecole.fr](mailto:contact@musee-ecole.fr)

[www.musee-ecole.fr](http://www.musee-ecole.fr)

### À table !

#### École et alimentation

La loi EGalim aujourd'hui mise en oeuvre interroge le musée, en tant que musée de société, sur les enjeux de l'alimentation dans les écoles rurales depuis les lois de Jules Ferry. Pour tous, la cantine évoque des souvenirs : de bons et de moins bons. C'est le temps des copains.

Le musée raconte dans ce parcours les écoliers et écolières, les cantiniers et cantinières, depuis les années 1840 jusqu'à nos jours. Décrypter cette offre alimentaire permet de mieux connaître la vie quotidienne des écoliers et écolières à travers le temps : Où mangeait-on le midi ? Que mangeait-on ? Que peut-on en déduire des considérations de l'État sur la santé des élèves ? Sur les inégalités sociales, de santé en nutrition ? Et qu'en est-il aujourd'hui ?



MUSÉE DE L'ÉCOLE RURALE . TRÉCARVAN

À TABLE ! ÉCOLE ET ALIMENTATION



## Et vous ? Êtes-vous plutôt crêpes ou galettes ?

**Cinq musées de Bretagne se réunissent pour vous proposer, en six expositions, de faire le tour de la billig. La crêpe, aliment si humble et pourtant universel, est devenue en Bretagne un fait social, une expérience... complète, autant dire !**

En 2020, le musée bigouden de Pont-l'Abbé, le musée de l'ancienne abbaye de Landévennec, l'écomusée des Monts d'Arrée (à Commana et Saint-Rivoal), l'abbaye de Léhon pour le musée de Dinan et enfin le musée départemental breton de Quimper planchent chacun sur un aspect du sujet\*.

S'intéresser à la crêpe (ou la galette, comme disent les Hauts-Bretons), c'est appréhender toute une histoire humaine. Celle des productions agricoles qui en fournissent les ingrédients nécessaires - blé noir, froment, mais aussi les oeufs, le beurre et le lait - celle des modes de consommation - du repas familial à la table de la crêperie - celle de l'alimentation qui a vu l'évolution de la crêpe sèche à l'opulence exotique que nous lui connaissons parfois aujourd'hui, et qui avouons-le, nous parle de bien autre chose que de simples recettes de crêpes. L'histoire aussi de toute une vie sociale, qui voit les stands crêpes fleurir à chaque événement festif ou associatif, faisant de la crêpe un emblème identitaire de la région.

La crêpe, dans sa diversité et ses évolutions, représente bien plus que le repas généreux, simple et convivial que chacun connaît : elle est un monument du patrimoine de la région. Une construction culturelle (voire touristique) récente aussi, dans les contours que nous lui connaissons aujourd'hui, ceux des crêperies équipées de billigs électriques, aux crêpes bien garnies. La crêpe, ou le plus doux rêve armoricain ?

\*musées présentés dans l'ordre d'ouverture des expositions au public  
Ce projet de coopération est soutenu par les fonds LEADER, la DRAC de Bretagne et la Région Bretagne.



## Exposition « hors-les-murs » Musée de Dinan

Quelle différence peut-il bien y avoir entre une crêpe et une galette ? Si la crêpe est reine en Basse-Bretagne, la galette règne sur la Haute-Bretagne. Fabriquée à base de farine de sarrasin, la galette est un incontournable de la vie culinaire des habitants du pays de Dinan et du pays gallo, depuis le 16<sup>e</sup> siècle. Venez découvrir l'histoire et l'actualité de la galette grâce à l'exposition « hors-les-murs » du Musée de Dinan, présentée du 27 juin au 30 septembre 2020 à l'Abbaye de Léhon.

## L'exposition [im]permanente : la crêpe en toute intimité.

### Musée Bigouden, Pont-l'Abbé

La crêpe du côté de l'intime. Comment une simple crêpe peut-elle nous questionner sur nos habitudes de (sur)consommation, sur l'usage du temps, sur la question du bonheur ? Comment peut-elle nous parler de la place de la femme et de la notion de matrimoine ? Comment ce simple plat nous raconte les bouleversements sociétaux ? L'exposition donne à voir et à comprendre toute l'organisation sociale et économique que livre un repas, qu'il soit pris avant 1914 ou aujourd'hui...  
Du 4 avril au 31 octobre 2020

## Objectif crêpe !

### Les Bretons sont-ils crêpovores ?

### Musée départemental breton, Quimper

Installé au cœur de la ville aux quarante crêperies, le musée s'interroge sur l'histoire de cette délicieuse spécialité : depuis quand et pourquoi la crêpe est-elle perçue comme un plat emblématique de la Bretagne ? Quelle est l'histoire des crêperies de Quimper ? En écho aux représentations anciennes présentées dans l'exposition, l'art contemporain s'invite à table ! Une collection originale, concoctée à base de billigs traditionnelles, est à découvrir en exclusivité pendant toute la durée de l'exposition.  
Du 17 octobre 2020 au 18 avril 2021

Patrimoine culinaire / Culture crêpe  
du 19 avril au 1er novembre

---

Musée de l'ancienne abbaye

Place Yann Landevenneg

Landévennec

02 98 27 35 90

[musee.landevennec@wanadoo.fr](mailto:musee.landevennec@wanadoo.fr)

[www.musee-abbaye-landevennec.fr](http://www.musee-abbaye-landevennec.fr)

**Quand la crêpe devient bretonne.**  
**Histoire d'une invention (1000-2000)**

S'il existe des crêpes partout à travers le monde, la crêpe « bretonne » est sans doute la plus célèbre. Mais qu'est-ce que c'est qu'une crêpe bretonne ? L'exposition vous invite à enquêter sur l'histoire de la crêpe en Bretagne. Découvertes archéologiques, poêles de toutes époques, textes anciens et témoignages des mangeurs de crêpes d'aujourd'hui... toute une société se dévoile. Ponctué de jeux, de vidéos et de manipulations, le parcours invite petits et grands aux plaisirs de l'investigation sur un sujet brûlant... ou froid, craquant ou moelleux, sucré ou salé.

**MUSÉE DE L'ANCIENNE ABBAYE DE LANDÉVENNEC**  
**QUAND LA CRÊPE DEVIENT BRETONNE**



## Patrimoine culinaire / Culture crêpe du 15 juin au 20 septembre

---

Ecomusée des Monts d'Arrée

Le Bourg, 29190 Saint-Rivoal

02 98 68 87 76

[contact@ecomusee-monts-arree.fr](mailto:contact@ecomusee-monts-arree.fr)

[www.ecomusee-monts-arree.fr](http://www.ecomusee-monts-arree.fr)

### Un tri dra mar plij !\*

Au cœur du bourg de Saint-Rivoal, le site de la maison Cornec présente aux visiteurs un ensemble de maisons du 18<sup>e</sup> siècle construite par la famille Cornec et habitées jusque dans les années 1970. Ce lieu ouvert à tous et plus particulièrement aux habitants, est l'endroit idéal pour recueillir les expériences et les mettre en perspective avec les enjeux contemporains du monde rural.

Autour de la crêpe, il est surtout question de s'approprier et de conserver un héritage culturel. Les témoignages présentés en extérieur sur le site de la Maison Cornec montrent le dynamisme des savoir-faire associés aux crêpes : blé noir ou froment, bilig à gaz ou électrique, salée ou sucrée, "krazh"\*\*\* ou "soupl"... Pas un fest-noz, pas une fête de pardon, pas un rassemblement militant sans le fameux « stand crêpe ». Derrière les biligs des bénévoles passés maîtres dans cet art délicat, s'échangent leurs secrets. Mais au fond, s'ils sont là, c'est pour la bonne cause : rassembler des fonds pour leur association quel qu'en soit l'objet... Quand patrimoine culturel immatériel et dynamisme associatif du territoire se rencontrent, la transmission est garantie.

\* Une complète s'il vous plaît ! \*\*dorée, croustillante

**COMUSÉE DES MONTS D'ARRÉE . SAINT-RIVOAL-MAISON CORNEC**  
**UN TRI DRA MAR PLIJ !\***



Patrimoine culinaire / Culture crêpe  
du 15 juin au 20 septembre

---

Ecomusée des Monts d'Arrée

Moulins de Kerouat, 29450, Commana

02 98 68 87 76

[contact@ecomusee-monts-arree.fr](mailto:contact@ecomusee-monts-arree.fr)

[www.ecomusee-monts-arree.fr](http://www.ecomusee-monts-arree.fr)

### **Bleud zo Krampouezh vo !\***

#### **Paysans, meuniers, crêpières dans les Monts d'Arrée**

Le site des Moulins de Kerouat, domaine agricole exploité de 1610 à 1942, raconte l'histoire des paysans-meuniers qui vécurent ici. Entre culture et mouture, les céréales et autres plantes à farine, jouent un rôle central.

L'exposition abordera plus particulièrement la relation entre la production agricole et les pratiques alimentaires des habitants des Monts d'Arrée du 19<sup>e</sup> au 20<sup>e</sup> siècle : de quoi se nourrit-on dans les Monts d'Arrée avant les années 1950 ? Pourquoi mange-t-on des crêpes ? Qui sont les crêpières ? De quand datent les premières crêperies ?

« Si le moulin fait un tour de meule, il y a de la bouillie et des crêpes, s'il reste arrêté, il n'y a ni bouillie ni pain. »

Proverbe de Scignac

\* Il y a de la farine, il y aura des crêpes, équivalent de : « il n'y a pas de fumée sans feu »



COMUSÉE DES MONTS D'ARRÉE . MOULINS DE KEROUAT  
BLEUD ZO KRAMPOUEZH VO !\*



LE TRIEUR

**MAROT**

CHANGE LE GRAIN EN OR !



**PAYSAGES  
ET TERRITOIRES**

## Moulin celtique

### Ecomusée des Monts d'Arrée

La farine de blé noir ne se conserve pas !  
Il faut donc moudre son grain au fur et à mesure, En quantités suffisantes pour les repas de la semaine, Pour la maisonnée, une famille ou un village.

Les moulins domestiques sont en usage jusque dans les années 1850 environ. Ce modèle est appelé « la charmante ». Il est constitué de deux sections de tronc, généralement en orme, hérissées de lames de fer encastrées dans le bois.

Moulin celtique, bois et métal. Collection Ecomusée des Monts d'Arrée - Conseil départemental du Finistère



Plein air / Peinture / Balade artistique  
du 18 avril au 30 septembre

---

Musée des beaux-arts – La Cohue

9, 15 place Saint-Pierre, Vannes

02 97 01 63 00

[musees@mairie-vannes.fr](mailto:musees@mairie-vannes.fr)

[www.mairie-vannes.fr](http://www.mairie-vannes.fr)

### **Terres et landes, paysages de Bretagne**

Dans l'histoire du paysage, genre longtemps qualifié de mineur, le 19<sup>e</sup> siècle marque en Occident un véritable tournant. Chez de multiples artistes paysagistes, une mutation s'opère simultanément. Entre amateurs d'une peinture idéalisée ou défenseurs du travail sur le motif, les courants sont nombreux dans la peinture française. Dès 1830, l'école de Barbizon abandonne le paysage académique pour une observation attentive et fidèle de la nature. La pratique en plein air se généralise avec les impressionnistes.

La Bretagne, à la faveur d'un développement touristique amplifié par l'arrivée du chemin de fer, devient une destination très prisée des artistes. Landes et forêts, bocages et chemins, fleuves et rivières, deviennent les sujets de prédilection d'artistes de renom ou de petits maîtres parfois oubliés par l'histoire de l'art. Tous nous livrent avec le recul du temps de précieuses informations sur l'évolution du territoire.

Cette balade artistique, enrichie du regard diversifié de cinq artistes contemporains est rendue possible par les prêts de plusieurs musées de la région.

**MUSÉE DES BEAUX-ARTS. LA COHUE . VANNES**  
**TERRES ET LANDES, PAYSAGES DE BRETAGNE**



## Argoat / Arvor / Amour du paysage du 16 mai au 30 septembre

---

Musée Yvonne Jean-Haffen

103 rue du Quai

Dinan

02 96 87 35 41 ou 02 96 87 90 80

[www.dinan.fr](http://www.dinan.fr)

### **Paysages de Bretagne, par Yvonne Jean-Haffen**

Collaboratrice et amie de Mathurin Méheut, Yvonne Jean-Haffen (1895-1993) fait de la Bretagne sa principale terre d'inspiration, dès sa découverte du Finistère en 1926. Vivant alors à Paris, elle recherche en Bretagne le dépaysement et les espaces sauvages, bruts, immaculés. Pendant les décennies qui suivent, les forêts, les landes, les roches, les vallées et les côtes bretonnes ne cessent d'émerveiller l'artiste. Elle les étudie, les croque et les peint avec la précision d'une géographe. Son travail sur le paysage est pharamineux : le décor qu'elle peint pour l'Institut de géologie de Rennes dans les années 1940 en est la meilleure illustration. Installée dans la maison de l'artiste, à Dinan, l'exposition vous invite cette année à un voyage époustouflant, sillonnant l'argoat et l'arvor, la Bretagne intérieure et le littoral.



**MUSÉE YVONNE JEAN-HAFFEN . DINAN . PAYSAGES DE BRETAGNE**



Patrimoine rural / Ethno / Plein air  
**du 28 juin au 31 décembre**

---

Ecomusée de Saint-Déjan

Rue Park Segal

Brec'h

02 97 57 66 00

[www.ecomusee-st-dejan.fr](http://www.ecomusee-st-dejan.fr)

### **L'attraction cheval**

Chemins creux, parcelles... Le paysage agricole s'est dessiné à la mesure du cheval de travail, au cœur de la famille, du village et du territoire. Entre 1850 et 1950, la société bretonne a entretenu un lien particulièrement fort avec le cheval de travail, qui nous révèle un autre rapport à l'animal, dans une étonnante résonance avec les questionnements contemporains.

Avec la complicité du peintre Lucien Pouëdras, qui a grandi dans une ferme comme celle de St-Déjan, l'écomusée met le cheval de travail à l'honneur. Ayant pris conscience dans les années 1960 des changements rapides du monde agricole, Lucien Pouëdras choisit la peinture pour transmettre et témoigner. Son œuvre comporte aujourd'hui plus de 400 tableaux dont une centaine consacrés au cheval. Trente de ces œuvres seront exposées, dévoilant la place du cheval dans la vie sociale. « Le cheval était rarement seul au travail, autour de lui les autres membres de la famille travaillent aussi. Il appartient bien à un groupe, une famille, une exploitation, un village ».

ÉCOMUSÉE DE SAINT-DEGAN . BREC'H . L'ATTRACTION CHEVAL



Agriculture / Ethno / Biodiversité  
**Toute l'année**

---

Écomusée de la Bintinais  
Route de Châtillon-sur-Seiche.  
Rennes  
02 99 51 38 15  
[www.ecomusee-rennes-metropole.fr](http://www.ecomusee-rennes-metropole.fr)  
[ecomusee.rennes@rennesmetropole.fr](mailto:ecomusee.rennes@rennesmetropole.fr)

Imaginez 20 hectares de campagne préservée aux portes de Rennes... Vous trouverez à l'Écomusée de la Bintinais une ferme qui vous parle de cinq siècles de vie rurale, d'habitat en terre, d'alimentation, de productions agricoles, des relations de la campagne avec sa ville voisine... Et réciproquement !

Conservatoire génétique, le cheptel de l'Écomusée présente 19 races anciennes bretonnes, de la poule Coucou de Rennes au cheval de trait Postier.

Partez ensuite à la découverte du parc agronomique alliant collections végétales et sentier d'interprétation, riche de centaines de variétés fruitières et présentant des cultures et techniques agricoles anciennes. Lin, chanvre, blé noir, plantes fourragères, tabac, pommes à cidre, rucher... Au fil des parcelles, l'Écomusée se fait vitrine de la biodiversité et de la richesse des savoir-faire.

**ÉCOMUSÉE DU PAYS DE RENNES . EXPOSITION PERMANENTE**



Agriculture / Botanique / Pommes  
**Jusqu'au 30 août**

---

Écomusée de la Bentinais  
Route de Châtillon-sur-Seiche. Rennes  
02 99 51 38 15  
[ecomusee.rennes@rennesmetropole.fr](mailto:ecomusee.rennes@rennesmetropole.fr)  
[www.ecomusee-rennes-metropole.fr](http://www.ecomusee-rennes-metropole.fr)

### **Pom, pom, pommes une histoire bretonne**

Difficile de retracer en quelques mots la grande histoire d'amour entre la pomme et la Bretagne, contrée aux 3 000 pommiers recensés ! L'Écomusée de la Bentinais tente le défi et vous propose une déambulation sur 340 m<sup>2</sup>, articulée en cinq séquences.

Comment ce fruit originaire du Kazakhstan a finalement posé ses bagages en Bretagne ? Comment cultive-t-on une pomme de la greffe à la taille ? Pourquoi ce fruit si apprécié est également au cœur des mythes et des légendes d'univers chers à notre enfance ? Quel a été son impact dans l'économie bretonne au début du 20<sup>e</sup> siècle ? Quels sont les secrets de fabrication de l'emblématique cidre ? Avis aux gourmands, une halte en cuisine est également prévue !

En complément de l'exposition, visitez le verger conservatoire de 2,5 hectares qui compte 120 variétés de pommes à cidre et à couteau, issues du pays de Rennes.

**ÉCOMUSÉE DU PAYS DE RENNES**

**POM, POM, POMMES UNE HISTOIRE BRETONNE**







**HISTOIRE ET  
ARCHÉOLOGIE**

## Restitution du masque néo-calédonien

### Musée de Préhistoire, Carnac

En décembre 2019, un superbe masque néo-calédonien a été restitué au Musée de Carnac par le laboratoire Archéosciences de l'Université de Rennes 1.

Il ornait jusqu'alors l'un des murs de la salle « Lithique » du laboratoire et a peut-être été apporté à Rennes dans les années 1950 par un chercheur. Cette trouvaille a eu lieu dans le cadre d'un partenariat scientifique étroit entre les deux institutions lors du récolement de leurs collections.

Cet objet funéraire avait fait l'objet d'un don à la fin du 19<sup>e</sup> siècle et permet d'illustrer les jeunes années du Musée de Carnac, alors tourné également vers l'ethnographie et la géologie.





47° Nautik

## **Le Corbeau des mers** **Les voiles de la France Libre** **Musée de la Résistance** **en Bretagne, Saint Marcel**

Parmi les collections emblématiques du musée de la Résistance en Bretagne figure un bateau de pêche en bois classé Monument Historique, le *Corbeau des mers*. Cotre ponté de Camaret, il a été construit en 1931 pour la pêche à la langouste en mer d'Iroise.

Récemment restauré, grâce au soutien de la DRAC Bretagne, ce voilier est associé à un moment emblématique de la résistance en Bretagne : le ralliement à la France Libre de 128 marins de l'île de Sein entre les 19 et 26 juin 1944. Les Sénans répondaient ainsi à l'appel du 18 juin du Général de Gaulle, entendu lors d'une rediffusion le 22 juin, sur le poste de radio de l'Hôtel de l'Océan. Nous en commémorons cette année le 80<sup>e</sup> anniversaire. Le *Corbeau des mers*, qui a pris la mer en direction de l'Angleterre le 26 juin 1940, est le dernier bateau à flot témoin de cette épopée.

Photo / Week-end à Rome / Projet de musée  
**Toute l'année**

---

**La Maison à Pondalez**

**9, Grand rue. Morlaix**

**02 98 88 07 75**

**[museedemorlaix@villede-morlaix.org](mailto:museedemorlaix@villede-morlaix.org)**

**[www.musee.ville.morlaix.fr](http://www.musee.ville.morlaix.fr)**

### **Voir la collection à la Maison à Pondalez**

Pendant le chantier de rénovation du Musée de Morlaix, les expositions continuent à la Maison à Pondalez ! Sous forme d'exposition-dossier, chaque présentation approfondit une thématique originale des collections du musée.

### **Rendez-vous Touristiques Photographistes de Kapéra**

**(21 mars 2020 - 20 juin 2020)**

L'artiste Jean Kapéra interrogeait déjà dans les années 1980 l'industrialisation touristique. A l'époque de la photographie argentique et avant l'avènement d'internet, la planète était déjà devenue un village global. Jean Kapéra révèle dans cette série le folklore de ce parcours planétaire.

### **Le voyage en Italie (27 juin 2020 - 9 janvier 2021)**

L'Académie de France à Rome voit le jour en 1666 et avec elle le début d'une coutume d'un départ en pèlerinage à la découverte du patrimoine antique pour les artistes du 19<sup>e</sup> siècle. Un voyage indispensable, étape essentielle de leur formation esthétique. Il reste dans les collections publiques françaises de nombreuses traces de ces voyages en Italie : dessins, gravures ou peintures.

**MUSÉE DE MORLAIX . LA MAISON À PONDALEZ**  
**JEAN KAPÉRA, PHOTOS / LE VOYAGE EN ITALIE**



Michel Bouquet. Une vue de Capri, détail. Huile sur toile

Préhistoire / Mégalithes / Archéo  
**Mars à novembre et vacances scolaires**

---

**Musée de Préhistoire**  
**10 Place de la Chapelle**  
**Carnac**  
**02 97 52 66 36**  
**[contact@museedecarnac.fr](mailto:contact@museedecarnac.fr)**  
**[www.museedecarnac.com](http://www.museedecarnac.com)**

Nous sommes au début du V<sup>e</sup> millénaire avant J.C., Carnac est un grand centre européen de pouvoir et de richesse. Grandes haches en jade alpin, parures polies importées d'Espagne découvertes dans le tumulus Saint-Michel... Les pièces de prestige assurent la fascination, aux côtés des objets de la vie quotidienne de cette période néolithique qui a vu l'érection des fameux alignements de menhirs et dolmens. Visiter le Musée de Préhistoire de Carnac, c'est obtenir les clés des nombreux sites archéologiques de Bretagne, du Paléolithique à l'époque gallo-romaine. Le musée n'abrite pas seulement l'une des collections préhistoriques les plus riches d'Europe, il est aussi le conservatoire des objets découverts sur les sites qui ont fait la réputation de notre région. Il vous invite à randonner entre les mégalithes, à vous initier à la fouille archéologique, à participer aux démonstrations de savoir-faire préhistoriques, pour un regard vivant sur ces périodes si lointaines et pourtant si proches de notre histoire humaine.

MUSÉE DE PRÉHISTOIRE . CARNAC . EXPOSITION PERMANENTE



Archéo / Art de vivre / Gaule romaine  
du 1<sup>er</sup> juin au 30 septembre

---

Musée d'histoire et d'archéologie – Château Gaillard

2 rue Noé Vannes

02 97 01 63 00

[musees@mairie-vannes.fr](mailto:musees@mairie-vannes.fr)

[www.mairie-vannes.fr](http://www.mairie-vannes.fr)

### **Mané Vechen, un art de vivre à la romaine**

Vous voici sur la rive droite de la rivière d'Étel, aux 2<sup>e</sup> et 3<sup>e</sup> siècles de notre ère. Sur un promontoire dominant la mer, 1 200 m<sup>2</sup> de bâtiments entourent une vaste cour, ses jardins et son bassin. Salles de réception, jardin d'hiver, riches ornements... Le site de Mané Vechen fut plus qu'une prospère villa maritime gallo-romaine : le siège d'une société maritime, une sorte de chambre du commerce ? Il fut en partie incendié vers 276-282, pendant une période troublée voyant fleurir la piraterie, qui coupe les routes commerciales maritimes. Mané Vechen est alors abandonné, comme de nombreux sites maritimes armoricains à la même période. De nouveaux habitants l'investissent pendant plusieurs décennies jusqu'au début du 4<sup>e</sup> siècle.

Les fouilles menées dans les années 1970 puis 2000 ont mis au jour l'intégralité des vestiges : décor intérieur sans équivalent dans l'ouest de la Gaule, vaisselle luxueuse, mais aussi un trésor monétaire de quelque 21 000 pièces sont ainsi parvenus jusqu'à nous, racontant un art de vivre à la romaine.

Exposition réalisée en concertation avec le Service régional de l'archéologie, en partenariat avec le Port-musée de Douarnenez.



MUSÉE D'HISTOIRE ET D'ARCHÉOLOGIE . CHÂTEAU GAILLARD . VANNES  
**MANÉ VECHEN, UN ART DE VIVRE À LA ROMAINE**



Château / Histoire de l'art / Histoire  
**Toute l'année**

---

**Musée du château**

**5, place du château**

**Vitré**

**02 99 75 04 54**

**[musees@mairie-vitre.fr](mailto:musees@mairie-vitre.fr)**

**[chateau.vitre.bzh](http://chateau.vitre.bzh)**

### **Le Musée du château de Vitré**

Ancienne résidence des barons, le château de Vitré, abrite depuis 1877 le musée créé par Arthur Lemoyne de la Borderie. L'histoire et la prospérité d'une ville marchande des portes de la Bretagne s'y racontent, du 15<sup>e</sup> siècle à nos jours.

Au deuxième étage de la tour Saint-Laurent, une cheminée monumentale porte, dans l'abondance et la finesse de son décor, tout le prestige de son commanditaire Lucas Royer. Marchand d'Outre-Mer, ce négociant de la ville fit fortune dans le commerce de la toile de chanvre, florissant dans la Bretagne de la fin du Moyen-âge. Cette cheminée, témoignage de la puissance commerciale des marchands vitréens, demeure une pièce maîtresse des collections.

MUSÉE DU CHÂTEAU . VITRÉ . EXPOSITION PERMANENTE





**ETHNOLOGIE**



### 600 artefacts de retour au musée

#### Ecomusée des forges, Inzinzac-Lochrist

L'écomusée débute un chantier de réorganisation des espaces de travail et des réserves, avec la création d'une nouvelle réserve temporaire. Celle-ci rendra possible le rapatriement au sein du musée de 600 artefacts illustrant le lien entre l'histoire locale et la rivière du Blavet, actuellement abrités dans l'école primaire municipale. Une nouvelle respiration pour les collections, qui bénéficieront ainsi d'un petit espace de travail pour l'étude, l'inventaire et le récolement.



### Gilet de petit garçon vers 1870/80 Musée Bigouden, Pont-l'Abbé

Incroyable gilet de petit garçon, dont les broderies ancrent la fabrication dans les années 1870/80. Il est absolument intègre et a même conservé ses petits boutons d'origine en verrerie.

Contrairement au vêtement de leurs aînés, composé de deux éléments, les gilets des petits garçons ont leurs manches directement cousues au gilet. Cette pièce absolument rarissime, car généralement portée jusqu'à l'usure la plus complète, a récemment fait son entrée dans les collections.



## Musée de Bretagne, Rennes, parmi les récentes acquisitions Photographie de Mark Neville, série *Parade*, 2016-2019

L'acquisition de 12 photographies de la série *Parade* de Mark Neville s'inscrit dans la continuité des projets photographiques menés depuis quelques années par le musée.

Il trouve également sa place dans le projet de collecte sur les pratiques sportives amateurs en Bretagne que le musée lance au printemps 2020. Lors d'une résidence portée par le Centre d'art GwinZegal de 2016 à 2019, le photographe britannique Mark Neville s'est immergé dans la

communauté des supporters du club de football En Avant de Guingamp.

Au-delà, ses photographies révèlent un portrait bien plus large des habitants de Guingamp et des environs.

La sélection du musée permet de balayer tous les sujets traités par le photographe pendant sa résidence : l'ambiance survoltée du stade, la passion des supporters, le portrait d'une communauté et surtout l'étrangeté, la surprise, l'absence, la sérénité des portraits posés ou pris sur le vif.

© Mark Neville



### Entrée dans les collections de tirages photographiques de Raphaël Binet Musée d'art et d'histoire de Saint-Brieuc

28 tirages de l'auteur, signés et annotés, entrent dans les collections. Ils complètent le témoignage déjà riche du cinéaste et photographe Raphaël Binet, présent dans les fonds de plusieurs musées bretons.

Ces clichés viennent illustrer un épisode de l'urbanisme briochin et, plus largement, documenter le Saint-Brieuc architectural des années 1930. Raphaël Binet commence à photographier Saint-Brieuc autour de 1913, d'abord pour un atelier qui l'emploie puis à son compte. Il réalise nombre de reportages qui sont publiés notamment dans la revue *La Bretagne Touristique* à partir de 1922. Il y exprime son intérêt aussi bien pour le renouveau artistique breton que pour le patrimoine.

Une sensibilité qui le conduit à s'intéresser aux bâtisses de la rue Saint-Jacques, dans le Saint-Brieuc historique, menacées de destruction pour cause d'insalubrité. Une série de photographies est publiée dans *L'Illustration* le 13 octobre 1928 sous le titre *Le passé qui s'efface : deux belles demeures du 15<sup>e</sup> siècle condamnées à disparaître*, ce qui n'empêche pas la destruction de l'ensemble à l'hiver 1933.





## **C'est mon patrimoine !**

### **Musée d'art et d'histoire de Saint-Brieuc**

Découvrir, jouer, s'inspirer de la matière patrimoniale, créer à travers les collections photographiques du musée : tel est l'axe fort de cette nouvelle proposition aux jeunes du quartier de la Croix Saint-Lambert. C'est en rencontrant différents artistes (Vincent Paulic, Marianne Pichavant, Marion Geerebaert) et professionnels du patrimoine qu'ils ont pu découvrir par la pratique le monde riche et fécond des images patrimoniales.

De la découverte de la cinémathèque de Bretagne à Brest, de l'exploration des collections du musée, de séances collectives sont ainsi nées de nouvelles images, une programmation cinématographique itinérante à destination des collégiennes et collégiens et un film court... Restitution haute en couleur lors de la Nuit européenne des musées, samedi 16 mai 2020 !

Musée de société / agitateur d'identité  
chercheur en ethnographie  
**du 4 avril au 31 octobre**

---

Château des Barons du Pont - Square de l'Europe

Pont-l'Abbé

Entrée : 1 rue Jean-Jaurès

02 98 66 00 40 / 02 98 66 09 03

[accueil@museebigouden.fr](mailto:accueil@museebigouden.fr)

[www.museebigouden.bzh](http://www.museebigouden.bzh)

## **Femmes d'affaires, affaires de femmes**

### **Le prêt-à-porter en Pays bigouden 1950/1980**

Les débuts du prêt-à-porter, à partir des années 1950, entraînent en Pays bigouden de curieux développements et paradoxes : à mesure qu'elles répondent à l'appel des modes citadines, les femmes s'affairent à un renouveau de la broderie bigoudène. Les ateliers de confection sont pléthores sur le territoire, Le Minor en tête, et combien d'autres, tous, portés par des femmes.

Ce fut alors une déferlante qui amena les Bigoudènes à partir vendre leurs productions partout en France : petits tabliers, chemisiers, bonnets, sans oublier les célèbres kabigs.

Au-delà de la mode, ce fut également une épopée économique, qui permit à des centaines de femmes de rester « vivre et travailler au pays ».

La scénographie vous plonge dans cette époque haute en couleurs – la seconde moitié du 20<sup>e</sup> siècle – pour saisir tout l'esprit de cette audacieuse aventure sociale et économique bigoudène.

MUSÉE BICOUDEN . PONT-L'ABBÉ

FEMMES D'AFFAIRES, AFFAIRES DE FEMMES



Patrimoine industriel / Histoires de femmes / Nouveau nuancier  
du 5 avril au 1er novembre

---

Ecomusée des Forges

Mail François Giovannelli - Inzinzac-Lochrist

02 97 36 98 21

[www.inzinzac-lochrist.fr](http://www.inzinzac-lochrist.fr)

[ecomusee@inzinzac-lochrist.fr](mailto:ecomusee@inzinzac-lochrist.fr)

### **Femmes... Entre publicité et traditions**

En 1868, la première imprimerie sur métaux de France est installée à Inzinzac-Lochrist par Les Forges d'Hennebont, qui y sont implantées. Rapidement, de ces forges sortent annuellement un millier de tonnes de feuilles de fer blanc imprimées, destinées à la fabrication de boîtes, tableaux-réclames et emballages en tous genres.

Autant de supports publicitaires, témoins d'un monde où la femme est précisément cantonnée à des rôles de mère de famille, ménagère, cuisinière ou douce égérie. Plus tard, apparaît aussi la Bretonne fièrement vêtue de son costume de fête, telle une gardienne et passeuse des traditions. En regard de ces images publicitaires stéréotypées aux couleurs tranchées, l'exposition esquisse un portrait tout en nuances des poétesses, conteuses, créatrices, peintres... dont le talent s'est appliqué à transmettre la culture bretonne.

**ÉCOMUSÉE DES FORCES . INZINZAC-LOCHRIST  
FEMMES... ENTRE PUBLICITÉ ET TRADITIONS**

*UNE PASTILLE  
D'OIGNONS pour colorer  
litres de Bouillon*



Ethno / Histoire / Archéo  
**Toute l'année**

---

Musée d'art et d'histoire

Cour Francis Renaud

Rue des Lycéens Martyrs

Saint-Brieuc

02 96 62 55 20

[musee@saint-brieuc.fr](mailto:musee@saint-brieuc.fr)

[www.saint-brieuc.fr](http://www.saint-brieuc.fr)

[facebook@musee.stbrieuc](https://www.facebook.com/musee.stbrieuc)

Donner à voir, à comprendre et à questionner les mutations des cultures rurales et urbaines d'hier et d'aujourd'hui, en invitant les publics à exercer un regard critique sur l'image de la Bretagne : voilà les grandes missions du musée d'art et d'histoire de Saint-Brieuc.

Le musée rend hommage aux communautés maritimes et aux pêches lointaines. Il dévoile aussi le temps du travail agricole, du lin à la toile en passant par la transformation des landes costarmoricaines. Et qu'en est-il des « clichés bretons » ? Le parcours ouvre la réflexion sur l'image de la Bretagne, parfois triturée par celles et ceux qui la « dessinent » : peintres, photographes, ethnologues, professionnels du tourisme, du commerce ...

### **Un nuage d'images dans l'intimité du studio...**

Une nouvelle installation issue des expériences Museomix, vous propose de découvrir en version numérique et grandeur nature, plus de 1 000 photographies issues du fonds Lucien Bailly (1881-1975).

Une carte blanche est confiée au poète et écrivain Christian Prigent, en partenariat avec les bibliothèques municipales de Saint-Brieuc.

**MUSÉE D'ART ET D'HISTOIRE DE SAINT-BRIEUC**  
**EXPOSITION PERMANENTE**



Photographie / Bretagne / Douarnenez / Résidence d'artiste  
du 4 avril 2020 au 5 novembre 2021

---

Port-musée  
Place de l'Enfer  
29100 Douarnenez  
02 98 92 65 20  
[www.port-musee.org](http://www.port-musee.org)

### Stéphane Lavoué, photographies

Portraitiste de presse réputé, Stéphane Lavoué a collaboré pendant une dizaine d'années avec les plus grands quotidiens français et internationaux, signant de son écriture photographique personnelle leurs unes et quatrièmes de couverture.

En 2012, son orientation professionnelle prend un nouveau cap. Il s'éloigne peu à peu des commandes pour des projets plus personnels. C'est à Penmarc'h que cette bifurcation se met en place, avec les clients du bar le Nautilus. L'envie d'explorer un sujet, de travailler sur des séries et de créer une narration se concrétise aux confins de la pointe bretonne. Des séjours dans le Vermont (USA) lui permettront ensuite de construire un premier conte photographique remarqué, *Le Royaume*. Mais c'est en Bretagne que Stéphane Lavoué a désormais son port-abri. Depuis 2015 il en arpente le territoire humain des ports de pêche, au gré de ses rencontres et des vents porteurs. En 2019, la ville de Douarnenez l'a invité pour une résidence d'artiste. Celle-ci a donné naissance à la série GANT(T) présentée ici dans un parcours qui la situe dans un cheminement personnel et la confronte aux autres séries créées en Bretagne.

Stéphane Lavoué est lauréat du prix Niépce 2018



PORT-MUSÉE . DOUARNENEZ . STÉPHANE LAVOUË



## Photographie / Ethnologie / Road Trip du 6 juin au 13 septembre

---

Musée de Bretagne

Les Champs Libres

Rennes

46, boulevard Magenta

02 23 40 66 00

[museebzh@leschampslibres.fr](mailto:museebzh@leschampslibres.fr)

[www.musee-bretagne.fr](http://www.musee-bretagne.fr)

[www.collections.musee-bretagne.fr](http://www.collections.musee-bretagne.fr)

twitter, instagram, facebook : @museebretagne

### Stéphane Lavoué. Parcours photographique

Stéphane Lavoué s'est fait connaître par ses portraits de personnalités célèbres ou ses explorations au long cours de territoires.

Récompensé par le prix Nicéphore Niepce en 2018, il est installé depuis quelques années en Bretagne, nouveau terrain d'écriture photographique. En résonance avec plusieurs lieux d'exposition bretons, Les Champs Libres et le musée de Bretagne exposent ses séries *Breizh Food trip*, *Les mois noirs* et *L'équipage*.

Stéphane Lavoué mène un nouveau travail sur l'imaginaire de la Bretagne, intitulé *Les enchanteurs*, résidence de création accompagnée par le musée de Bretagne. Nourri du Barzaz Breiz, de la légende de la mort et autres récits légendaires, il est parti à la rencontre des habitants des Monts d'Arrée et de leurs croyances : sont-elles des images mentales, une réalité, un fantôme, un quotidien ? Un parcours de plus de 100 photographies à découvrir, entre expositions temporaires et dialogue avec les collections du parcours permanent.

Parcours photographique dans l'exposition permanente : 6 juin 2020 - avril 2021.

MUSÉE DE BRETAGNE . RENNES . STÉPHANE LAVOUÉ



Ethnologie  
**Toute l'année**

---

Musée de Bretagne

Les Champs Libres

46, boulevard Magenta

Rennes

02 23 40 66 00

[museebzh@leschampslibres.fr](mailto:museebzh@leschampslibres.fr)

[www.musee-bretagne.fr](http://www.musee-bretagne.fr)

[www.collections.musee-bretagne.fr](http://www.collections.musee-bretagne.fr)

twitter, instagram, facebook : @museebretagne

Le musée vous offre une porte d'entrée passionnante pour découvrir l'histoire d'une région à l'identité affirmée. Musée d'histoire et de société, ses collections riches de 700 000 pièces font référence en matière d'ethnologie, d'histoire, d'archéologie, d'arts décoratifs, de photographies, d'affiches. Bretons d'ici et d'ailleurs, curieux de passage, amoureux de la Bretagne, chacun peut y découvrir les traces d'un passé, trouver des résonances avec nos sociétés contemporaines, comprendre intimement notre région : il est un miroir que la Bretagne s'offre à elle-même et tend au monde.

En mettant en ligne plus de 270 000 objets et documents, le musée s'engage résolument dans une politique de partage des connaissances en choisissant pour chaque image la licence de diffusion la plus large possible.

**MUSÉE DE BRETAGNE . RENNES . EXPOSITION PERMANENTE**



Histoire / Ethno / Beaux-Arts  
**Toute l'année**

---

**Musée des Marais Salants**

**Place Adèle Pichon**

**Batz-sur-Mer**

**02 40 23 82 79**

**[contact.musee@cap-atlantique.fr](mailto:contact.musee@cap-atlantique.fr)**

**[www.museedesmaraisalants.fr](http://www.museedesmaraisalants.fr)**

1887. La ligne de chemin de fer entre La Baule et Le Pouliguen entre en service. Les stations balnéaires sont en vogue, et les modes de vie si pittoresques du monde paludier évoluent, semblant disparaître à un rythme affolant. Pour tenter de sauvegarder cette culture populaire est créé l'un des plus anciens musées des Arts et Traditions Populaires de Bretagne : le Musée des Anciens Costumes, dont le Musée des Marais Salants est l'héritier.

2020. Aujourd'hui encore, logé dans un ancien grenier à sel, l'établissement poursuit son travail de musée d'ethnologie, et fait dialoguer les collections anciennes et les questionnements d'aujourd'hui. Vous apprendrez pourquoi la mer est salée, comment se récolte le sel dans les marais salants, et ferez connaissance avec le monde des « gens du marais », entre permanences et évolutions. Une visite ludique, animée et nécessaire pour authentiquement comprendre l'histoire de ce territoire au goût salé !

**MUSÉE DES MARAIS SALANTS . BATZ-SUR-MER**

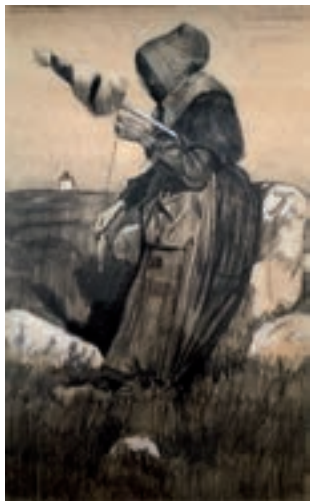
**EXPOSITION PERMANENTE**







**BEAUX-ARTS**



### Acquisition de la *Fileuse à la poterie* Musée Mathurin Méheut, Lamballe

Réalisée au tout début du 20<sup>e</sup> siècle, cette œuvre au crayon et gouache illustre la période d'apprentissage de Mathurin Méheut. Si le style est totalement différent de ce qu'il réalisera par la suite, on constate déjà sa grande maîtrise technique. Durant sa jeunesse, il parcourt la campagne environnante de Lamballe et restitue le quotidien de ses contemporains. Sa démarche quasi-ethnographique préfigure la direction que prendra ensuite sa carrière. La fileuse est un sujet que l'on retrouve à plusieurs reprises dans le travail de Méheut, le plus souvent sous forme de croquis de facture très différente de ce dessin.

© Mathurin Méheut, *Fileuse à la Poterie*, 1900-1904, crayon noir, rehauts de gouache sur papier, 70 x 44 cm. Musée Mathurin Méheut. © ADAGP, Paris 2020.



***Réserve, ouvre-toi !***  
**Exposition participative**  
**Musée de Pont-Aven**  
**du 10 décembre 2020**  
**au 3 janvier 2021**

Le Musée de Pont-Aven fête ses 35 ans !  
Une belle occasion de s'inscrire dans  
une démarche inclusive et collaborative,  
en impliquant le visiteur dès la constitution  
de l'exposition. Pour cet anniversaire,  
ce sont 35 œuvres sélectionnées par  
des internautes qui sortent des réserves.  
Une expérience inédite, qui nous offre  
de redécouvrir des œuvres méconnues  
du public.

Alfred Delobbe, *L'Attente*, huile sur bois, vers 1885. 33,5 x 20,5 cm.  
Collection Musée de Pont-Aven. © Musée de Pont-Aven



## Acquisition de cinq œuvres d'Albert-Léopold Pierson Musée de Beaux-arts du Faouët

Albert-Léopold Pierson, jusqu'alors absent de la collection municipale, fait son entrée au musée du Faouët à travers la récente acquisition d'un ensemble de cinq de ses œuvres. Parmi elles, ce panneau au format panoramique met l'accent sur l'architecture des maisons qui surplombent le quai du Pont-Neuf d'Hennebont (56), mais aussi sur un cortège, considérable tant par la masse de ses participants que par sa portée historique. Il s'agit en effet vraisemblablement d'un défilé dit « de la Victoire », première célébration à la mémoire des morts et des disparus de la Grande Guerre. La date du 14 juillet 1919, apposée en bas à gauche, confirme ce jour de fête nationale française, que rappellent encore les nombreux drapeaux tricolores qui jalonnent la foule.

Hennebont, défilé du 14 juillet 1919, Albert-Léopold Pierson (Vézelize, 1854, Paris, 1923). Huile sur panneau - 9,5 x 33 cm. Don Catherine Bardouil



## Musée départemental breton, Quimper

### Les collections s'exportent

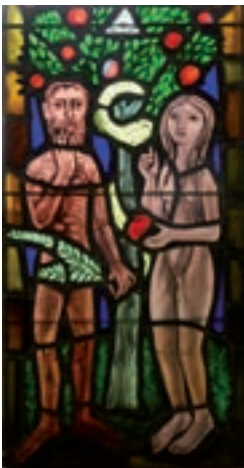
#### La Bretagne s'affiche en Angleterre

Le Musée départemental breton entretient depuis de nombreuses années des relations avec les musées de Cornouailles britanniques.

À la suite de l'exposition *Bienvenue en Bretagne*, consacrée à l'âge d'or de l'affiche touristique en Bretagne et présentée au musée en 2017, un partenariat s'est noué avec la Falmouth Art Gallery qui exposera une sélection de la très belle collection conservée au musée.

*The Golden Age of French Tourist Posters.* Falmouth Art Gallery.

1<sup>er</sup> février au 21 mars.



Affiche *Chemins de fer de l'État, Visitez la Bretagne*  
André Lapuszewski, d'it J. Stali (1874-1933), lithographie, vers 1920. © Musée départemental breton/  
Serge Goarin

Pierre Toulhoat (1923-2014), vitrail *Adam et Eve*,  
1958. Inv. 2019.12.3. © Musée départemental  
breton, Quimper

### Pierre Toulhoat (1923-2014), artiste de la lumière

Pierre Toulhoat fut sans doute, en Finistère, la personnalité la plus importante à témoigner de la vigueur d'une expression bretonne en matière d'art appliqué. Son œuvre céramique et ses bijoux sont déjà bien représentés dans la collection du musée. Mais Toulhoat fut également un très grand maître verrier. Cet aspect de son œuvre a fait une très belle entrée dans les collections grâce à l'achat de plusieurs vitraux, assorti d'une importante donation familiale de dessins préparatoires et de cartons.

Beaux-arts / Geste généreux / À découvrir  
**Toute l'année**

---

Musée des beaux-arts de Brest

24 rue Traverse

Brest

02 98 00 87 96

[www.facebook.com/museebrest](https://www.facebook.com/museebrest)

[www.musee.brest.fr](http://www.musee.brest.fr)

### **Focus sur les collections**

Monique Le Bras-Lombard, née à Landivisiau en 1932, a été l'une des premières femmes avocates au barreau de Brest dans les années 1970. Elle est l'épouse de Georges Lombard (1925-2010), maire de Brest de 1959 à 1973, premier président de la communauté urbaine, également conseiller général, conseiller régional, député et sénateur.

Envisageant sa succession dès 2016, Monique Le Bras-Lombard, passionnée des salles de vente, avait décidé en toute discrétion de léguer ses œuvres au musée des beaux-arts. Suite au décès de la légatrice en septembre 2018, ce legs a reçu en mai 2019 l'avis favorable de la commission scientifique régionale d'acquisition des Musées de France. Ce sont ainsi pas moins de sept tableaux, essentiellement liés à l'École de Pont-Aven et aux Nabis, que le legs de Monique Le Bras-Lombard fait entrer dans les collections du musée de Brest.



Art contemporain / Graphisme / Irrévérence  
du 12 mai au 20 septembre

---

Galerie de l'artothèque du Musée des beaux-arts de Brest

24 rue Traverse

Brest

02 98 00 87 96

[www.facebook.com/museebrest](http://www.facebook.com/museebrest)

[www.musee.brest.fr](http://www.musee.brest.fr)

## Ultra solaire

Carte blanche à Ultra éditions. Artiste invité : Mathias Schweizer

La collection de l'artothèque se dévoile grâce à une carte blanche confiée à Ultra éditions.

Ultra est une maison d'édition associative qui réalise des publications et crée des événements en rapport avec l'art contemporain, le design et l'architecture. L'équipe a accepté le défi de se confronter aux œuvres de la collection et de créer une exposition inédite. Mathias Schweizer, artiste invité par Ultra réalisera à cette occasion une sérigraphie qui sera dévoilée au sein de l'exposition.

Né en Suisse en 1974, Mathias Schweizer est considéré comme l'un des artistes les plus irrévérencieux du monde du graphisme. Diplômé de l'École d'Art de la Chaux-de-Fonds, il intègre en 1998 les Graphistes Associés à Paris. Se consacrant aujourd'hui à ses recherches personnelles, il nous interroge sur les représentations graphiques et visuelles qui nous entourent, et que nous regardons sans jamais nous questionner sur leur sens.



**MUSÉE DES BEAUX-ARTS DE BREST . ULTRA SOLAIRE**



Amours toujours / Vie d'artistes / Anticonformisme  
du 20 juin au 21 septembre

---

Musée des beaux-arts de Quimper

40 Place Saint-Corentin

Quimper

02 98 95 45 20

[www.mbaq.fr](http://www.mbaq.fr)

### **L'Amour fou ? Intimité et création (1910-1940)**

De nombreux couples ont participé aux mouvements artistiques de la première moitié du 20<sup>e</sup> siècle. Paris en a accueilli, inspiré et lancé. A Montmartre, Montparnasse, Saint-Germain-des-Prés, ils ont fréquenté les mêmes lieux et ont vécu leur liaison en toute liberté. La plupart venaient de pays étrangers ; tous se sont rencontrés dans la Ville Lumière. Quelques-uns ont noué des liens d'amitié, ont parfois travaillé ensemble.

Au travers de riches témoignages, cette exposition a pour dessein de plonger dans l'histoire de dix couples emblématiques et représentatifs des liens entre intimité et création dans différents domaines artistiques (sculpture, peinture, littérature, photographie...) ; d'en montrer le romanesque et la complexité depuis Auguste Rodin et Camille Claudel jusqu'au Paris de l'entre-deux-guerres.

Seront ainsi présentés : Camille Claudel et Auguste Rodin ; Romaine Brooks, Ida Rubinstein et Gabriele d'Annunzio ; Man Ray et Kiki de Montparnasse ; Marc et Bella Chagall ; Foujita et Youki ; Louis Aragon et Elsa Triolet ; Paul et Nusch Eluard ; Picasso et Dora Maar ; Henry Miller et Anaïs Nin ; Jean Cocteau et Jean Marais.

**MUSÉE DES BEAUX-ARTS DE QUIMPER**

**L'AMOUR FOU ? INTIMITÉ ET CRÉATION (1910-1940)**



Affiche / Art nouveau / Prague  
du 20 juin au 20 septembre

---

Musée départemental breton

1 rue du Roi Gradlon

Quimper

02 98 95 21 60

[musee-breton.finistere.fr](http://musee-breton.finistere.fr)

### Alphonse Mucha, la beauté art nouveau

Pour la première fois en Bretagne est présentée l'œuvre d'un des plus illustres créateurs européens de l'Art nouveau, Alphonse Mucha (1860-1939). Peintures, dessins, affiches, photographies, sculptures et objets d'art décoratif, cette rétrospective présente une centaine d'œuvres et de documents exceptionnellement prêtés par la Fondation Mucha de Prague.

Né en Moravie, Mucha gagna Paris pour y poursuivre sa formation artistique. Il se lie d'amitié avec Paul Gauguin et ne tarde pas à se faire une grande réputation d'affichiste, spécialement à travers ses nombreuses créations pour les pièces jouées par Sarah Bernhardt. Sa carrière lancée, les commandes affluent : Mucha crée alors quantité d'affiches publicitaires et de panneaux décoratifs, célébrant la beauté féminine dans un style immédiatement reconnaissable qui lui vaut encore une très grande célébrité des Etats-Unis au Japon.

L'exposition, qui rassemble ses œuvres les plus renommées, rappelle aussi son dévouement à la cause de l'indépendance des peuples et de leur réconciliation. Elle révèle enfin sa découverte de la Bretagne, à travers des dessins encore inédits.

Exposition organisée en partenariat avec la Fondation Mucha de Prague.

**MUSÉE DÉPARTEMENTAL BRETON . QUIMPER**  
**ALPHONSE MUCHA, LA BEAUTÉ ART NOUVEAU**



## Cobra / Corneille / Gauguin du 1er février au 24 mai

---

Musée de Pont-Aven

Place Julia

Pont-Aven

02 98 06 14 43

[museepontaven@cca.bzh](mailto:museepontaven@cca.bzh)

[www.museepontaven.fr](http://www.museepontaven.fr)

### **Corneille, un Cobra dans le sillage de Gauguin**

Organisée à l'occasion du 10<sup>e</sup> anniversaire de la disparition du peintre, l'exposition retrace l'ensemble de l'œuvre de Corneille (1922-2010) à la lumière de ses nombreux voyages, de sa passion pour les arts africains et de ses amitiés artistiques. En tant que membre fondateur du groupe Cobra, Corneille est l'un des représentants majeurs de la scène artistique européenne de la seconde moitié du 20<sup>e</sup> siècle où il incarne tous les enjeux du renouveau de la peinture depuis 1945. L'exposition revient sur chaque période de son œuvre et met en lumière, pour la première fois à Pont-Aven, le lien qui unit Corneille à Paul Gauguin qu'il considérait comme l'un de ses maîtres. Corneille vient en Bretagne en 1950 et au cours de l'été 1960 lors d'un long séjour à Beg-Meil où les paysages de granite et les traditions bretonnes lui inspirent de nouvelles peintures.

En partenariat avec la Fondation Guillaume Corneille à Bruxelles.

MUSÉE DE PONT-AVEN · CORNELLE, UN COBRA DANS LE SILLAGE DE CAUCUIN



Marchand d'art / Fauves  
du 13 juin au 22 novembre

---

Musée de Pont-Aven  
Place Julia, Pont-Aven  
02 98 06 14 43  
museepontaven@cca.bzh  
www.museepontaven.fr

**Jean Puy (1876-1960), Ambroise Vollard (1866-1939),  
un Fauve et son marchand**

A l'occasion du 60<sup>e</sup> anniversaire de la mort de Jean Puy, le Musée de Pont-Aven et le musée Joseph Déchelette à Roanne, sa ville natale, présentent une exposition centrée sur les relations de l'artiste au grand marchand Ambroise Vollard, de 1905 à 1925. Lors du fameux Salon d'Automne de 1905, à Paris, Matisse, Derain, Vlaminck, Manguin, Camoin et Marquet, mais aussi Van Dongen et Jean Puy se distinguent en raison de leur usage de couleurs très vives, saturées et d'un dessin simplifié. Ils sont alors dénommés « les Fauves » par la critique. Jean Puy est remarqué par Ambroise Vollard, grand découvreur de talents tels que Gauguin, Redon, Sisley, etc. Outre des tableaux, des dessins et des céramiques, Jean Puy fournit à Vollard toute l'illustration pour *Ubu à la guerre* (1923) écrit par le marchand lui-même. L'exposition présente une sélection d'œuvres aujourd'hui conservées dans des musées ou des collections privées.



MUSÉE DE PONT-AVEN . UN FAUVE ET SON MARCHAND



Famille d'artistes / Photo / Peinture  
du 4 avril au 4 octobre

---

Musée du Fauët

1 rue de Quimper

56320 Le Fauët

02 97 23 15 27

[www.museedufaouet.fr](http://www.museedufaouet.fr)

[facebook@museedufaouet](https://www.facebook.com/museedufaouet)

### Une famille d'artistes au Fauët

Peintres et photographes émaillent la vie du Fauët en ce début de 20<sup>e</sup> siècle. Les deux pratiques s'entremêlent, et les peintres partent souvent travailler « sur le motif » en compagnie de photographes. Ainsi le peintre Louis-Marie Le Leuxhe (1847-1896), installé au Fauët, compte parmi sa longue lignée plusieurs fils dont certains suivent sa voie. L'un d'eux, Joseph (1874-1927), pratique également la photographie. La famille Le Leuxhe tient par ailleurs un magasin fournissant notamment du matériel de beaux-arts et probablement de photographie. La clientèle est entre autres celle des artistes, français et étrangers, qui séjournent dans la petite ville, attirés par le pittoresque et l'hôtellerie bon marché. Une fille Le Leuxhe, Marguerite, se marie d'ailleurs à l'un de ces artistes, le britannique Guy Wilthew (1876-1920). Formé en Hollande et en Belgique puis à Paris à l'académie Julian, Wilthew partage sa vie entre Le Fauët et Londres. Il peint des paysages et de nombreux portraits, de la gentry anglaise comme des plus humbles Bretons. L'exposition retrace le foisonnant travail artistique, peint et photographique, d'une famille qui a marqué l'histoire du Fauët.

MUSÉE DU FAOUËT . **UNE FAMILLE D'ARTISTES AU FAOUËT**



Pop culture / Art contemporain / Carte postale  
du 5 février au 30 décembre

---

Le Carton Voyageur – Musée de la carte postale

Quatro - 3 avenue Jean Moulin

Baud

02 97 51 15 14

[lecartonvoyageur@mairie-baud.fr](mailto:lecartonvoyageur@mairie-baud.fr)

[www.lecartonvoyageur.fr](http://www.lecartonvoyageur.fr)

### Pop ou pas Pop ?

Des personnages emblématiques, le nom d'une marque entendu à la radio, un logo, une bribe de phrase ou une carte postale sur un coin de table... L'exposition interroge les icônes de la pop culture en les confrontant aux oeuvres de quatre artistes contemporains : Jisbar, Alexandre Nicolas, Richard Orlinski et Paul Toupet.

La carte postale, dont le musée raconte l'histoire, est un petit concentré de pop culture. Si l'on entrevoit ce petit carton voyageur dans de nombreuses oeuvres, la carte postale peut surtout revendiquer son indéniable appartenance à la pop culture par son caractère graphique, populaire et éphémère. Contraction du mot anglais « popular », le mot pop se traduirait comme « qui vient du peuple, de la rue », évoquant également des idées de culture de masse et de société de consommation. Une définition qui fait écho à la vie et à l'esthétique de la carte postale, si familière et si pop !



Cohue / Aurore / Architecture boréale  
du 7 mars 2020 au 3 janvier 2021

---

Musée des beaux-arts – La Cohue

Passage central

9 et 15 place Saint-Pierre, Vannes

02 97 01 63 00

[musees@mairie-vannes.fr](mailto:musees@mairie-vannes.fr)

[www.mairie-vannes.fr](http://www.mairie-vannes.fr)

**Prisme. Architecture boréale. Andrea d’Amario**

Andrea d’Amario manie la lumière comme un pinceau. Grâce à elle, et aux effets proches de l’arc-en-ciel, il transforme les espaces et joue avec les volumes du passage central de la Cohue pour mieux le magnifier.

Par sa construction monumentale, l’artiste pousse le geste créatif jusqu’à proposer une aurore architecturale dont les formes ne sont pas sans évoquer celles de la cathédrale voisine. Cet effet miroir vous plonge dans un nouveau rapport au lieu invitant à une expérience sensorielle forte.

**MUSÉE DES BEAUX-ARTS . LA COHUE . VANNES**

**PRISME. ARCHITECTURE BORÉALE. ANDREA D'AMARIO**



Méheut / Abécédaire / Projet de musée  
du 11 avril au 31 décembre

---

Musée Mathurin Méheut

Place du Martray

Lamballe

02 96 31 19 99

### **Mathurin Méheut en toutes lettres**

N comme le Nouveau musée Mathurin Méheut, qui verra le jour à l'horizon 2022 dans les Haras rénovés de Lamballe. Pour marquer cet événement, une exposition en forme d'abécédaire décline l'oeuvre féconde et plurielle de Mathurin Méheut : sujets naturalistes, animaliers, exotiques, historiques, ethnographiques ou religieux, les œuvres exposées se déclinent en grands formats, dessins minutieux, croquis rapides, gravures, illustrations et céramiques. Autant de témoins de l'univers de l'artiste comme de la mémoire du musée, à parcourir au gré des lettres de l'alphabet.

Cette exposition est aussi l'occasion de lever le voile sur l'avenir du musée et son projet architectural.





Art / Donateurs / Jardins secrets  
du 14 mars au 17 mai

---

Musée des beaux-arts de Rennes

20, Quai Émile Zola

Rennes

02 23 62 17 45

[mba.rennes.fr](http://mba.rennes.fr)

### Étonnants donateurs

Au printemps 2020, le Musée des beaux-arts de Rennes met en valeur ses acquisitions, récentes ou à venir, entrées dans les collections par donation. Il s'agit aussi, au-delà du geste généreux, de lever le voile sur le jardin secret à l'origine de ces libéralités, par des capsules vidéo qui viennent documenter l'environnement familial et les motivations des donateurs. Cette exposition souligne à la fois certains axes forts qui fondent l'identité du musée, tels la peinture classique, les arts graphiques, l'art moderne et contemporain, et des découvertes ou redécouvertes récentes, comme Émilie Charmy. L'occasion aussi de souligner ce moment de basculement où le musée prend le relai de la mémoire des artistes ou des collectionneurs, pour s'inscrire dans temps long.



Pidjantjatjara / Rêve initiatiques / Emotion  
du 23 octobre 2020 au 31 janvier 2021

---

Musée des beaux-arts de Rennes

20, Quai Émile Zola

Rennes

02 23 62 17 45

[mba.rennes.fr](http://mba.rennes.fr)

### **L'art du peuple Pidjantjatjara**

Pour la première fois, le musée accueille une très importante exposition consacrée à l'art du peuple Pidjantjatjara d'Australie.

A rebours de la perception occidentale qui les range dans l'abstraction la plus lyrique, ces magnifiques peintures contemporaines, de très grande taille, ne sont pas abstraites. Elles représentent bel et bien des histoires précises, des rêves initiatiques, des cartes mentales qui ne sont pas sans liens avec l'art des cabinets de curiosités européens des 16<sup>e</sup> au 18<sup>e</sup> siècles. Comment une culture âgée de 50 000 ans, qui a merveilleusement mis en mémoire son histoire et sa géographie à travers ses peintures, rejoint-elle les préoccupations des curieux occidentaux autour d'un même axe : les émotions, tel sera également un des enjeux de cette manifestation. Une œuvre monumentale, faite de lances suspendues occupera également le patio du musée.

Intitulée Kulata Djuta, l'exposition sera en relation avec plusieurs autres événements en Bretagne (à Brest, Saint-Brieuc et Pont-Aven) à l'automne 2020.

**MUSÉE DES BEAUX-ARTS . RENNES**  
**L'ART DU PEUPLE PIDJANTJATJARA**



## Histoire de l'art / Art contemporain / Décloisonné du 1er mai au 30 septembre

---

Musée du château

5, place du château

Vitré

02 99 75 04 54

[musees@mairie-vitre.fr](mailto:musees@mairie-vitre.fr)

[chateau.vitre.bzh](http://chateau.vitre.bzh)

### **Le quotidien, collections croisées**

Une conversation s'est ouverte entre les œuvres du musée de Vitré et les créations contemporaines de la collection de l'artothèque de Vitré Communauté.

La représentation du quotidien, du 17<sup>e</sup> siècle à nos jours, y est questionnée. Elle y prend des formes contemplatives ou expérimentales, et interroge le rôle de l'artiste : témoin d'un monde, de son époque, observateur privilégié de ce qui l'entoure et de ses semblables...

Natures mortes, objets usuels mais aussi scènes de vie ordinaires composent ce parcours qui incite à repenser notre rapport au monde et aux objets environnants.

Affranchies des cloisonnements traditionnels de la chronologie et du style, les œuvres sont présentées par liens analogiques, rencontres de gestes et de couleurs, rapprochements de formes ou de lumières. Le dialogue entre les collections fait surgir des signes et des sens nouveaux, des juxtapositions inattendues, qu'il vous appartient de lire et d'interpréter librement.

MUSÉE DU CHÂTEAU . VITRÉ

LE QUOTIDIEN . COLLECTIONS CROISÉES



Madame de Sévigné / Château / Jardins à la française  
d'avril à septembre

---

Musée du Château des Rochers-Sévigné

Route d'Argentré du Plessis

Vitré

02 99 75 04 54

[musees@mairie-vitre.fr](mailto:musees@mairie-vitre.fr)

[chateau.vitre.bzh](http://chateau.vitre.bzh)

La Marquise de Sévigné séjourne à seize reprises dans sa résidence bretonne des Rochers, d'où elle correspond avec ses amis de la Cour et sa famille. Ce sont ses lettres à sa fille, publiées après sa mort, qui la rendent célèbre et nous offrent ce témoignage décalé sur la Bretagne du 17<sup>e</sup> siècle. Madame de Sévigné, entre des considérations familiales, y raconte la vie aux Rochers, les mondanités locales, les intrigues politiques, mais aussi le rythme des fermes avoisinantes. Entre ses lignes se glissent les travaux des champs et la vie des paysans, qui lui semblent immuables, et l'actualité brûlante, comme la révolte des bonnets rouges qui trouble son séjour de 1675. Authentique pièce de l'histoire de France et de Bretagne, le château de l'épistolière est agrémenté d'un superbe jardin à la Française, créé en 1689 par Le Nôtre.



CHÂ DES ROCHERS-SÉVIGNÉ . VITRÉ . EXPOSITION PERMANENTE



F. V. L. D. E. - DE - GRIGNAN  
MARQUISE DE SEVIGNE

**Bretagne Musées**

1, rue du Roi Gradlon  
29000 Quimper  
contact.acmrb@gmail.com  
www.bretagnemusees.bzh

**Direction de la publication**

Kelig-Yann Cotto

**Coordination**

Marie Prigent-Viegas

**Conception graphique**

Studio ALQ  
Alain Le Quernec  
Carolina Rojas

**Réalisation**

**Itinéraires** bénéficie du soutien de la Direction régionale des affaires culturelles de Bretagne, du Conseil régional de Bretagne et du Conseil départemental du Finistère.

Imprimé par Cloître Imprimeurs, Saint-Thonan  
ISBN 978-2-9568013-1-3