

Vendredi 29 janvier 2021, à Brest

Cité scolaire de Kerichen

La Région construit un nouveau bâtiment d'internats partagé entre les 3 lycées

Responsable des 115 lycées publics bretons, la Région continue d'investir dans de nombreux établissements du territoire afin d'offrir des conditions d'accueil et d'enseignement optimales aux jeunes bretons. À Brest, elle a désigné le groupement d'entreprises emmené par Bouygues Bâtiment Grand Ouest pour concevoir et bâtir le futur pôle de vie et d'hébergement de la cité scolaire de Kerichen et de ses trois lycées (4 107 élèves). Les travaux de cet internat de 140 chambres et 544 lits ont commencé cet été pour une entrée dans les lieux des jeunes lycéens en septembre 2022. S'ajoute à cette construction sur 5 étages, l'installation, depuis la rentrée, de 6 bâtiments modulaires sur 2 niveaux et 2 400 m² de plancher. Les élèves du lycée La Pérouse-Kerichen y sont accueillis dans 17 classes provisoires, très confortables et aménagées à leur goût.

Pose de la première pierre de l'internat et inauguration des bâtiments modulaires de la cité scolaire de Kerichen

Ce temps fort a réuni, ce jour, Loïg Chesnais-Girard, Président de Région, Isabelle Pellerin, sa Vice-Présidente aux lycées, François Cuillandre, Maire de Brest, Gilles Cornillet, Olivier Champeau et Gilles Benic, respectivement Proviseurs des lycées Jules Lesven, La Pérouse-Kerichen et Vauban.

Dix-huit mois de chantier pour un coût total de 27 M€

Le **Plan internat**, voté par la Région en 2018, a jugé prioritaire la réalisation de nouveaux hébergements au sein de la cité de Kerichen. L'urgence était de remplacer des **bâtiments datant de 1956**, aujourd'hui inadaptés à l'accueil des **quelque 500 internes des lycées La Pérouse-Kerichen, Jules-Lesven et Vauban**.

Suivant une procédure de **marché global de performance**, la Région a retenu en avril dernier le groupement d'entreprises porté par **Bouygues Bâtiment Grand Ouest** (cf. encadré ci-après).

Le chantier a débuté, en **août 2020**, par la **déconstruction, en seulement 3 semaines, d'un bâtiment d'enseignement, situé au sud** de la cité scolaire, qui accueillait des salles de cours et la vie scolaire du ly-

cée la Pérouse-Kerichen. Une fois l'emplacement libéré, la **construction de l'internat** a démarré en **novembre (réseaux et fondations) pour 18 mois**. La livraison du bâtiment est prévue en **mai 2022** pour une ouverture des lieux à la rentrée suivante.

Le principe du 3-en-1 : chacun son fonctionnement

L'originalité de ce projet est d'intégrer, au sein d'un même ensemble, **3 internats indépendants** qui partagent des **espaces communs et mutualisés : hall d'entrée, salles de musique et de sport de plain-pied**. En revanche, chacun des 3 pôles aura ses **accès différenciés dans les étages** et sa propre organisation : accueil vie scolaire, salles de travail, de détente et d'informatique, avec la possibilité de **faire évoluer les aménagements en fonction des effectifs**.

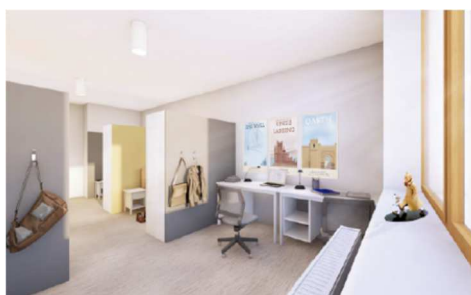


SERVICE PRESSE

Aujourd'hui, le niveau d'équipement des nouveaux internats doit répondre aux besoins **d'activités extra-scolaires** des internes, en lien avec le Rectorat. C'est pourquoi les projets intègrent désormais des **salles de musique et de musculation**.

À Brest, le programme de l'opération a fait l'objet de nombreux **échanges entre la Région et les trois établissements** concernés, notamment sur les **qualités thermique et acoustique** des lieux, et les promoteurs ont été associés au choix des lauréats.

Ainsi, l'agencement des **140 chambres**, majoritairement de **4 lits**, a évolué pour répondre à la demande formulée par les lycéens. Ceux-ci souhaitent en effet **davantage de confort et d'intimité** côté nuit, d'où l'aménagement d'**alcôves privatives** qui se différencient de la partie jour.



Un bâtiment performant, sain et économe en énergie

Le cahier des charges soumis par la Région au groupement d'entreprises est par ailleurs très exigeant en matière de performance énergétique. Le futur bâtiment y répondra en affichant :

- une **empreinte carbone réduite**,
- des **consommations énergétiques divisées par 4**,
- l'utilisation de **matériaux biosourcés** et de **bois**,
- une **toiture végétalisée**,
- une **qualité de l'air** intérieur aux normes de 2022,
- la **valorisation des déchets** issus de la démolition.

Le marché conclu avec Bouygues comprend sur ces points une **obligation de résultat** qui sera vérifiée au cours des **quatre premières années d'exploitation**.

Le groupement d'entreprises emmené par Bouygues Bâtiment Grand Ouest

- ♦ **ATAUB et ENO**, les deux cabinets d'architecture
- ♦ **AMAR**, paysagiste
- ♦ **EGIS**, bureau d'étude (génie électrique et thermique)
- ♦ **CLEVIA**, installations techniques et maintenance
- ♦ **KERLEROUX & SAUVEAMIAN**, déconstruction & voiries
- ♦ **MANA**, accompagnement projets en milieu scolaire.

Le contrat qui fixe l'obligation de recourir majoritairement à des **PME en sous-traitance** permettra également de soutenir l'activité locale au travers de cette réalisation.

Le futur bâtiment d'internats en chiffres

- Trois internats pour **544 internes**
- **10 500 m²** de surface de plancher sur **5 étages**
- **140 chambres**
- Parties communes : **le hall d'accueil, 3 salles de musique, une salle de musculation, des espaces de vie**
- **Consommation énergétique divisée par 4** par rapport à l'existant
- **18 mois de travaux**
- **14 000 tonnes de gravats** concassés issus de la déconstruction et réutilisés
- **6 000 m³** de béton, 260 tonnes d'acier, mais aussi 280 m³ de **matériaux bio-sourcés**
- Jusqu'à **120 compagnons** sur site et **11 900 h d'insertion**.

La modernisation de la cité scolaire engagée pour 10 ans

Pour la Région, la construction de l'internat est la **première étape** d'un vaste projet de modernisation et de transformation profonde de l'établissement qui va s'échelonner **sur 10 ans**, pour un montant de **100 M€**.

Cette restructuration globale, véritable **défi collectif**, associant la Région et les établissements, prévoit, sur plusieurs phases, des opérations de **déconstruction** (anciens internats), la **rénovation** de bâtiments vieillissants, mais aussi des **constructions nouvelles** (**gymnases, restauration, logements de fonction...**).

Six bâtiments modulaires installés pour 5 ou 6 ans

Pour compenser l'absence des locaux du bâtiment d'enseignement déconstruit l'été dernier, la Région a investi **5,2 M€** dans l'installation de **constructions modulaires sur 2 niveaux où 17 classes ont pu être recrées sur 2 400 m²**.

Les lycéens de la Pérouse-Kerichen y suivront leurs cours pendant **5 ou 6 ans**, en attendant que soit rénové **l'ancien bâtiment du collège**, fermé en 2016. Y ont également pris place, autour d'une **rue intérieure**, la cafétéria et le foyer des élèves, les locaux vie scolaire, la salle des profs...

Le fabricant vendéen **Cognaud** est intervenu cet été pour que puissent ouvrir à la rentrée ces **6 bâtiments nouvelle génération**, parfaitement **isolés** et **agencés selon les choix du lycée**.

Là encore, la concertation a prévalu pour prendre en compte les attentes des usagers, y compris en termes de **coloris d'ambiance** et de **revêtements**.

C'est à ce jour en France, **l'une des plus importantes installations de modulaires dans un lycée**.

