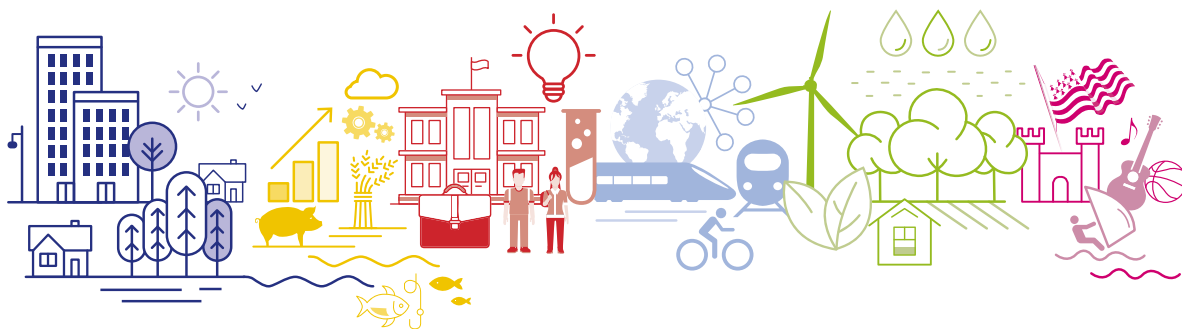


Rapport d'activité et de développement durable

RADD

2016

CHIFFRES CLEFS



Extrait des temps forts 2016

FÉVRIER

Le réseau très haut débit breton confié à Orange

En signant un contrat avec Orange, la Région confie à l'opérateur la mission d'exploiter le réseau public régional en fibre optique très haut débit et de le commercialiser auprès des fournisseurs d'accès internet.

AVRIL

Une nouvelle étape pour le projet Bretagne à Grande Vitesse

La desserte des villes TGV de Bretagne prévue pour 2017 a été dévoilée. Avec l'achèvement des travaux et la mise en service prochaine de la ligne Bretagne Grande Vitesse, c'est tout un projet de territoire qui prend forme, avec une offre globale de transport plus performante, pour une meilleure desserte de toute la région.

DÉCEMBRE

Un plan breton pour l'emploi

Objectif atteint pour la Région et ses partenaires concernant la formation des demandeurs d'emploi : plus de 13 000 places de formations supplémentaires ont été créées en 2016 en faveur des demandeurs d'emploi dans le cadre du Plan breton pour l'emploi, soit quasiment le double des formations financées en 2015.

JANVIER

Une nouvelle hydrolienne immergée

La ferme pilote de Paimpol-Bréhat a ouvert ses portes en janvier avec l'installation d'une deuxième hydrolienne. D'un diamètre de près de 11 mètres, elles transformeront l'énergie maritime pour fournir 1MV d'électricité. Raccordée au réseau d'électricité national par un câble, c'est une avancée majeure pour la production d'énergie marine.

FÉVRIER ET JUIN

60 M € pour soutenir les filières porcine et lait/bovins

Afin d'aider les producteurs à faire face à la crise, la Région Bretagne a présenté 2 plans d'actions de respectivement 30M€ et 30M€. Des mesures concrètes en découlent pour la modernisation des exploitations, l'aide à l'installation, la labellisation des productions ou encore la formation.

AOÛT

La Bretagne, "Green Destinations"

La Bretagne est entrée dans le top 100 des destinations touristiques durables établi par "Green Destinations", c'est une reconnaissance internationale de sa démarche pour développer un tourisme durable.

LE RADD

UN OUTIL AU SERVICE DE LA TRANSPARENCE ET DE LA PERFORMANCE

Rendre compte de l'action publique régionale dans l'intégralité de ses champs d'actions, telle est l'ambition du Rapport d'activité et de développement durable (RADD). Ce document répond ainsi aux exigences démocratiques et marque l'action du Conseil régional dans la durée, en lien avec les différents aspects du développement durable. De plus, les attentes politiques et citoyennes en matière de suivi des politiques et de leurs résultats se sont réaffirmées dans un cadre budgétaire de plus en plus contraint.

Le Rapport d'activité et de développement durable (RADD), présenté chaque année en session du Conseil régional, constitue une réponse à cette attente en offrant une vision panoramique de la mise en œuvre de l'action régionale. Il comporte ainsi 4 volumes :

- * Le Rapport d'analyse par programme
- * Le Bilan social
- * Le Bilan des émissions des gaz à effets de serre
- * Le Rapport égalité femmes · hommes

Le RADD s'inscrit dans une démarche de performance et évolue au fil des ans, notamment grâce aux propositions et apports réguliers formulés par le Conseil économique et social environnemental.

La synthèse du RADD présente les chiffres clés extraits de ce document de référence. Pour la première fois, une infographie enrichie la présentation des actions régionales, permettant ainsi un accès simple et rapide aux informations clés.

Au-delà du rendu compte, les informations mises à disposition permettent d'élargir le spectre d'analyse de l'action régionale en prenant en considération les enjeux économiques, sociaux, environnementaux et d'égalité femmes · hommes du territoire breton.

RAPPORT D'ANALYSE PAR PROGRAMME

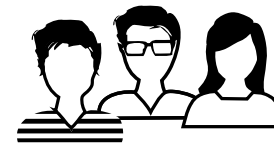


Le RAP est le rendu-compte annuel de la mise en œuvre des politiques régionales. C'est une vision exhaustive de la réalisation du budget régional et des actions menées dans l'année .

+ de

100

contributeur-riche-s



Un document exhaustif

Le RAP porte sur :

- > 6 missions
- > 58 programmes
- > Un rapport transversal mer

Des données illustrées

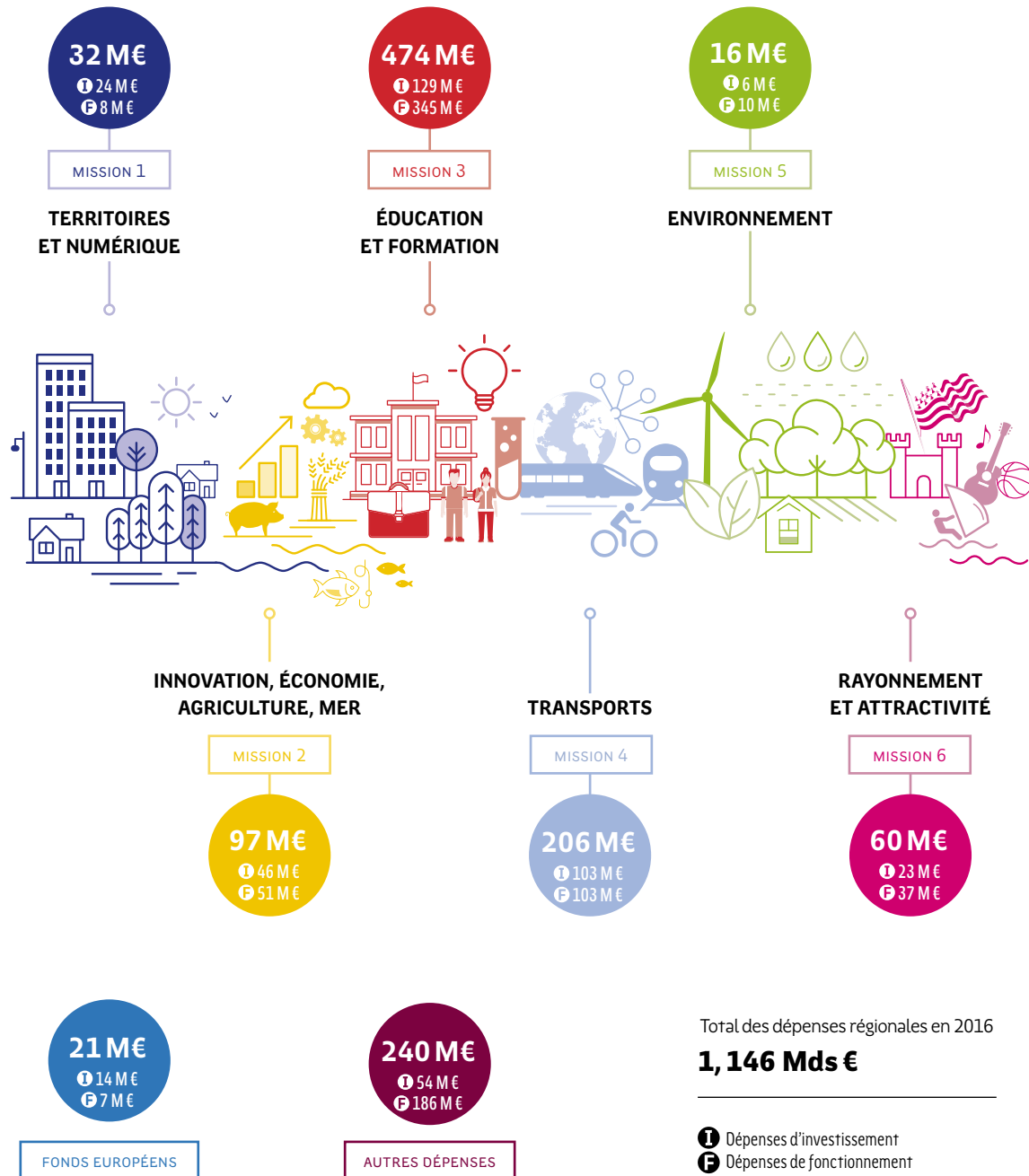
Les missions et programmes sont illustrés par la présentation :

- * de chiffres clés thématiques présentant le contexte breton
- * de la stratégie, des actions et des projets mis en œuvre
- * de cartographies des actions menées sur le territoire
- * d'indicateurs de réalisation et de résultats
- * des moyens humains consacrés à chaque mission
- * des dépenses
- * des partenaires extérieurs financés par la Région

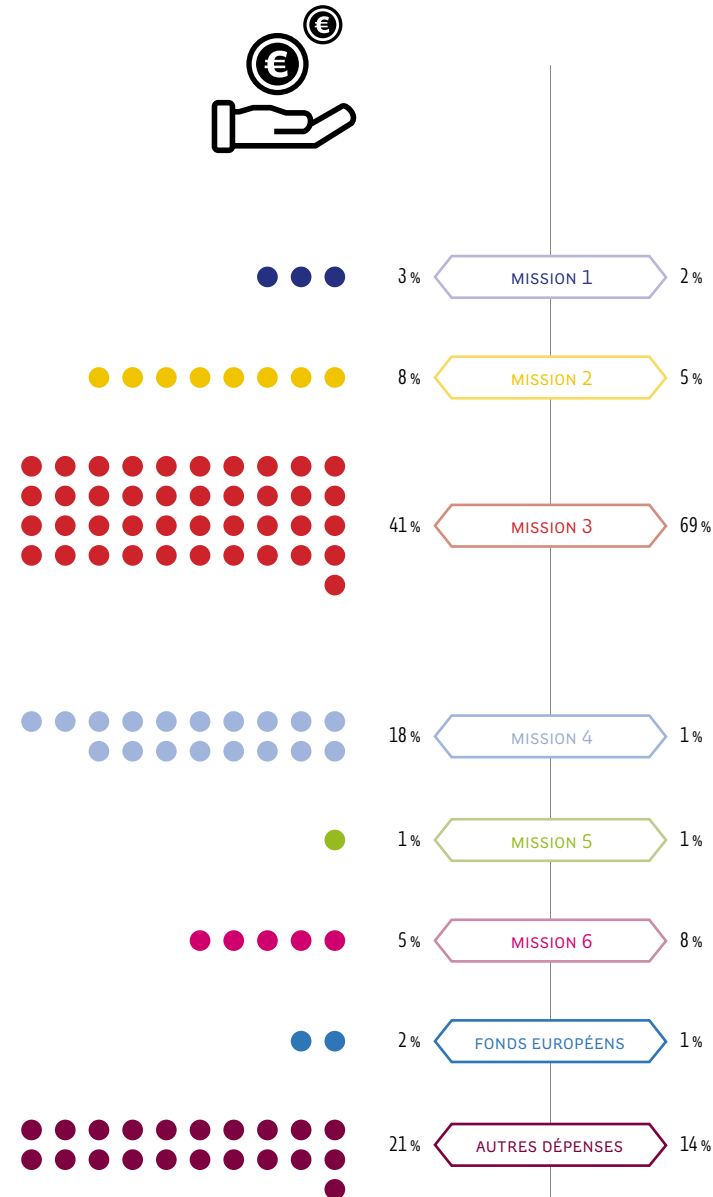
Une information lisible et accessible

Une nomenclature stratégique par programme a été créée afin de traduire concrètement les objectifs régionaux et faciliter leur lecture.

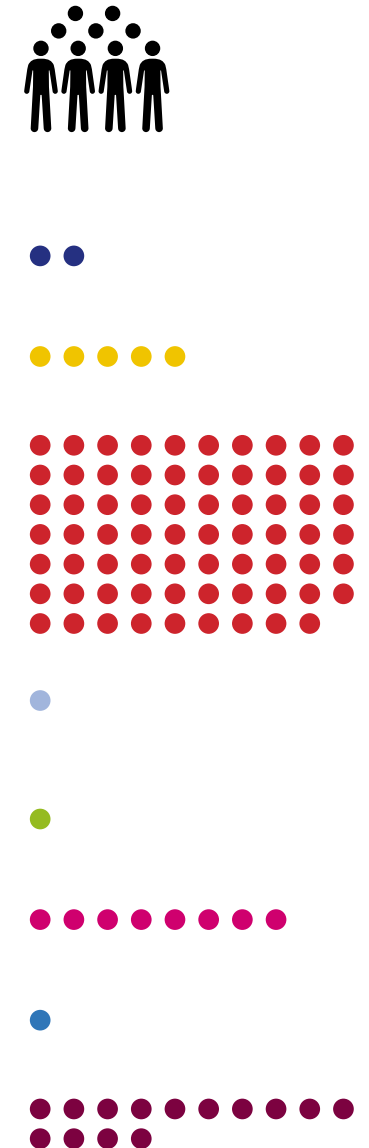
Les dépenses par mission



RÉPARTITION DES DÉPENSES PAR MISSION



RÉPARTITION DE LA MASSE SALARIALE PAR MISSION



BILAN DES ÉMISSIONS DE GAZ À EFFET DE SERRE DE LA RÉGION

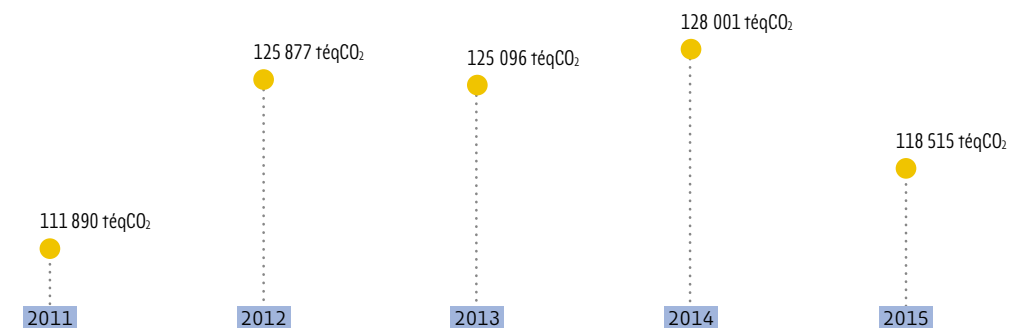
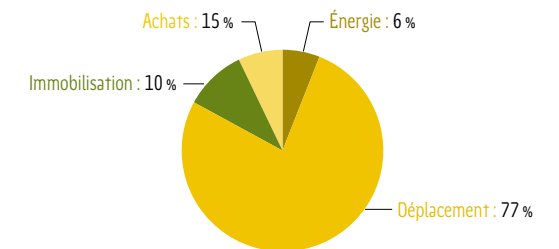
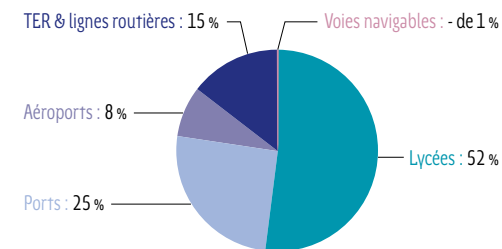
* ————— *

118 515 téqCO₂*

émises par la Région en 2015

103 889 téqCO₂
émises par la Région dans le cadre
de l'exercice de ses politiques

14 627 téqCO₂
émises par la Région dans le cadre
de son fonctionnement interne



Une évolution favorable

Si l'évolution du bilan des émissions de gaz à effet de serre apparaît variable depuis 2011, elle est en réalité trompeuse. Elle témoigne en fait d'un calcul de plus en

plus précis des émissions de gaz à effet de serre (GES) réellement produites et prenant en compte davantage de paramètres. À périmètre constant, les émissions baissent en réalité de 3 030 tonnes de CO₂.

* 1 tonne équivalent CO₂ (TéqCO₂) représente un ensemble de gaz à effet de serre ayant le même effet sur le climat qu'une tonne de dioxyde de carbone

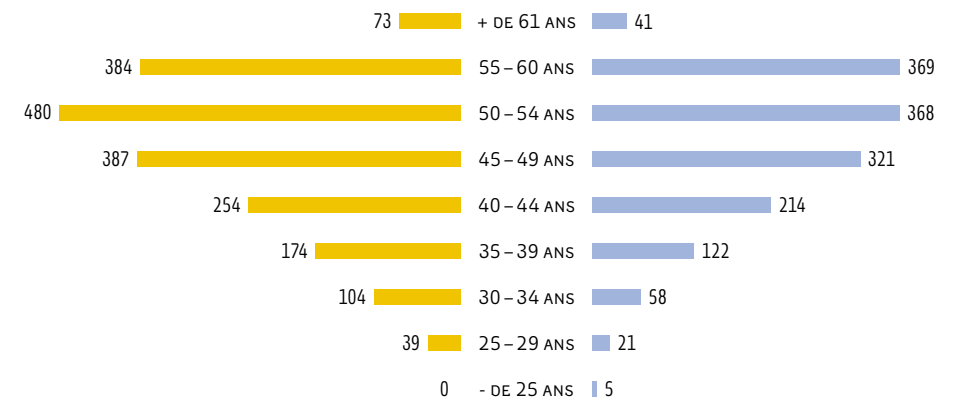
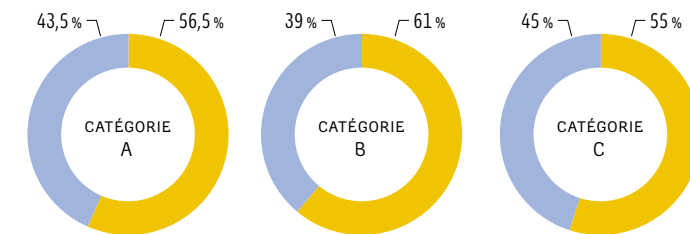
BILAN SOCIAL



Effectif de la Région en 2016

3 414

agent·e·s permanent·e·s en 2016



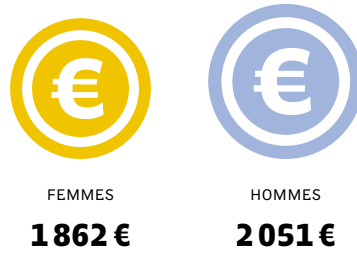
Depuis 2011,
la Région a dépassé le seuil légal d'emploi de personnes
en situation de handicap fixé à 6 % :

12,75 %

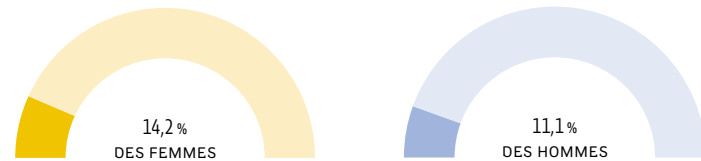
soit **458 agent·e·s en situation de handicap** en 2016

Rémunération, carrière et temps de travail

SALAIRE NET MOYEN MENSUEL EN 2016



BÉNÉFICIAIRES D'UN AVANCEMENT DE GRADE OU D'UNE PROMOTION INTERNE

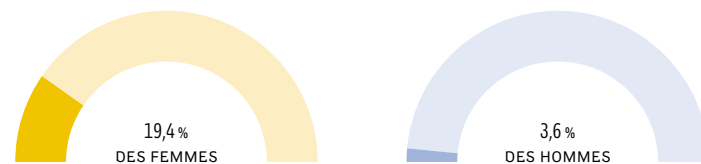


TEMPS PARTIEL

12 %

soit 422 agent·e·s à temps partiel

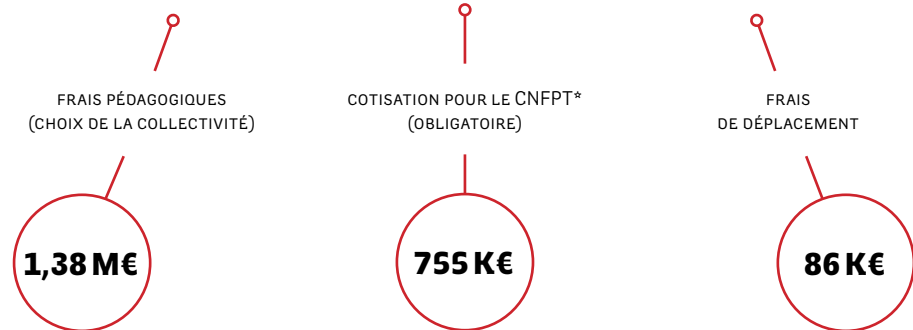
368 FEMMES 54 HOMMES



Formation

Dépenses 2016

2 216 160 €



649 €

Budget moyen par agent·e permanent·e

Action sociale

Dépenses 2016

2 492 939 €



730 €

Budget moyen par agent·e permanent·e

* CNFPT : Centre national de la fonction publique territoriale

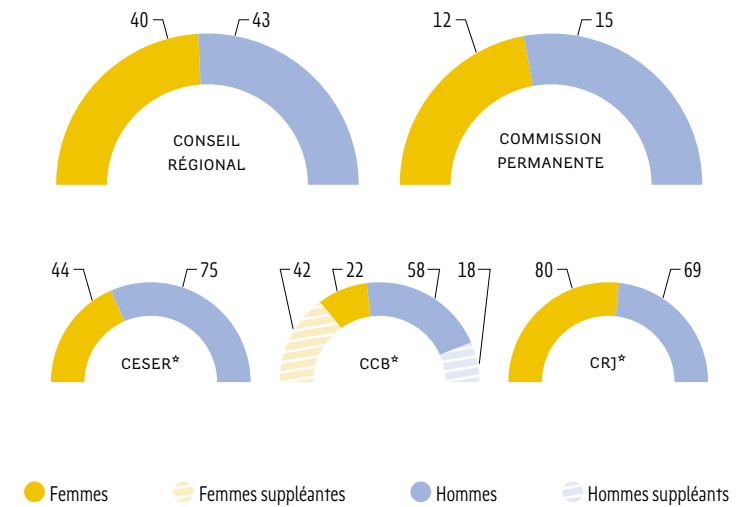
RAPPORT

ÉGALITÉ

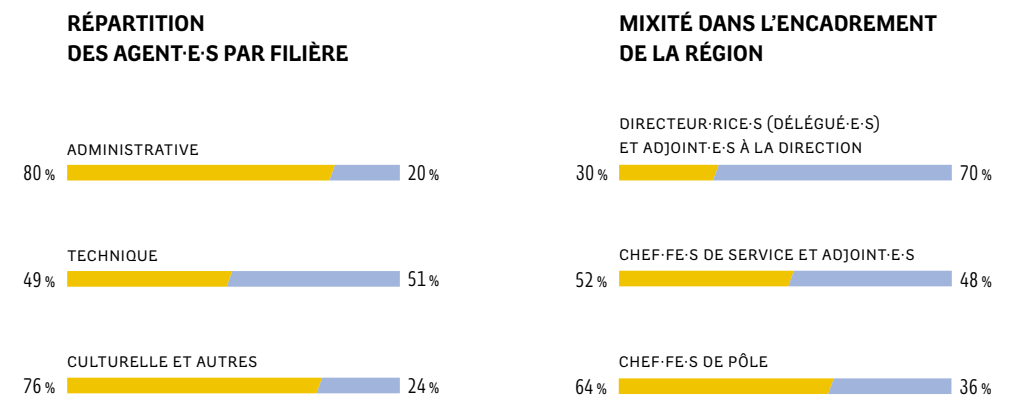
FEMMES · HOMMES

* ————— *

Représentation féminine dans les instances régionales



Mixité dans les services régionaux



* CESER : Conseil économique, social et environnemental régional / CCB : Conseil culturel de Bretagne / CRJ : Conseil régional des jeunes

Égalité dans les politiques régionales

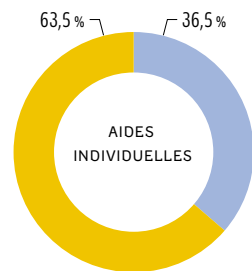
FORMATION PROFESSIONNELLE

51,3 %

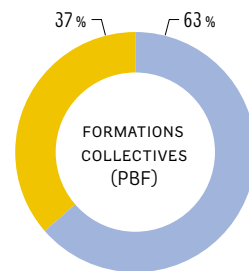
des stagiaires entré·e·s en **formation financée par la Région** en 2016 sont des femmes



RÉPARTITION SEXUÉE SELON LES DISPOSITIFS D'AIDE



Les femmes sollicitent davantage les aides individuelles à la formation.



Avec ses prestations collectives, le Programme Bretagne Formation (PBF) bénéficie majoritairement aux hommes.

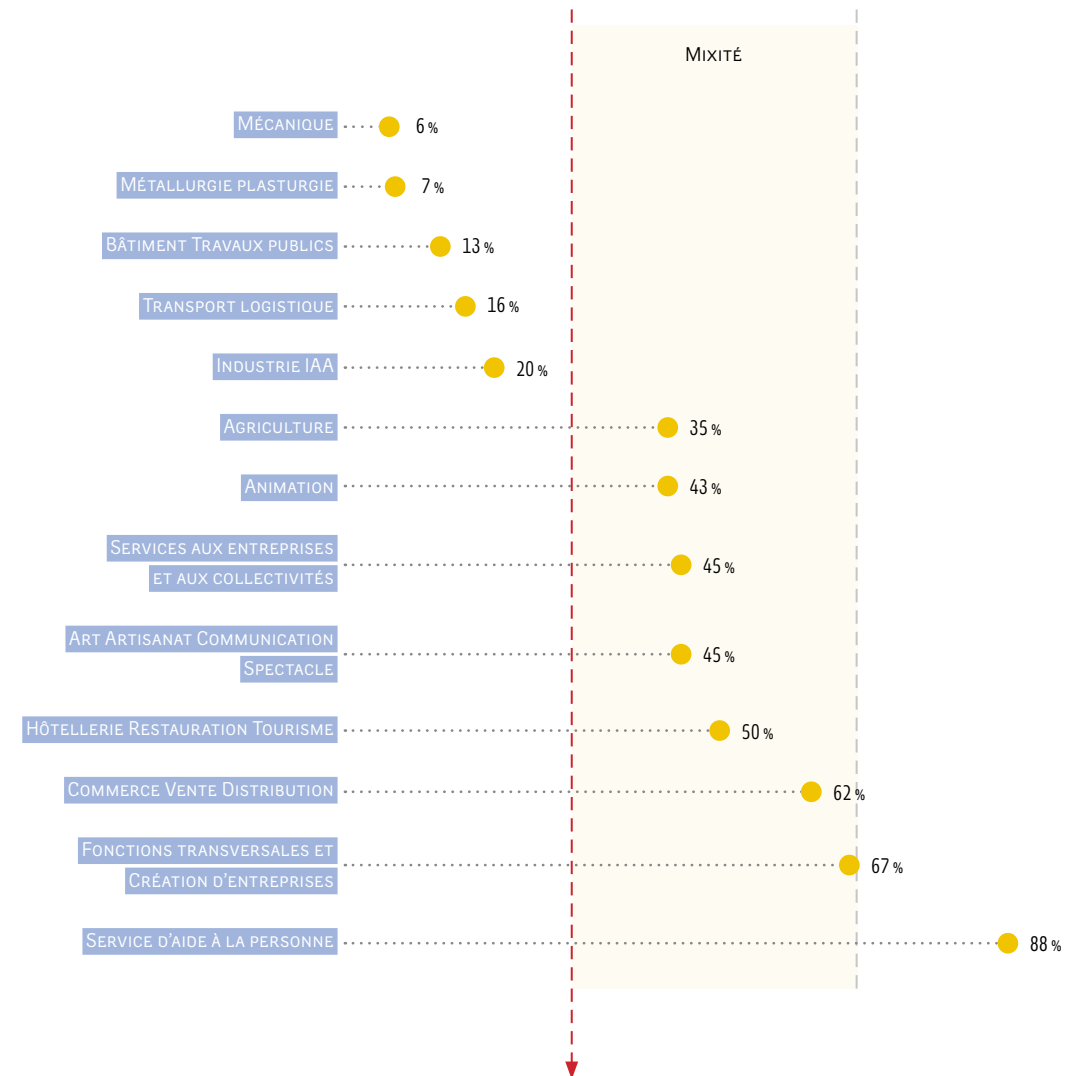
MIXITÉ DANS LES SECTEURS DU PROGRAMME BRETAGNE FORMATION

30 %

de femmes

70 %

de femmes



SEUIL DE MIXITÉ

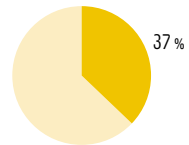
communément admis, à partir duquel un groupe minoritaire n'est plus perçu comme tel.

Égalité dans les politiques régionales

ÉCONOMIE ET EMPLOI

29 %

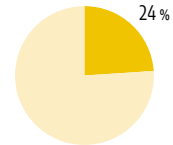
des créations d'entreprises en Bretagne
sont réalisées par des femmes



**PART DES FEMMES CRÉATRICES D'ENTREPRISE
ACCOMPAGNÉES PAR DES RÉSEAUX D'AIDE
FINANCÉS PAR LA RÉGION EN 2016**

25 %

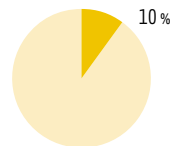
des exploitant·e·s agricoles sont des femmes



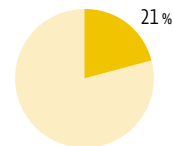
**PART DES FEMMES BÉNÉFICIAIRES D'UNE AIDE
À L'INSTALLATION EN AGRICULTURE EN 2016**
(Dotation jeune agriculteur-riche)

21 %

des emplois de l'économie maritime
sont occupés par des femmes



PART DES FEMMES EMBARQUÉES



**PART DES FEMMES CHEFFES D'ENTREPRISE
EN CONCHYLICULTURE**

POUR ALLER PLUS LOIN
Retrouvez l'intégralité
du RADD 2016
dans sa version numérique

* ————— *

bretagne.bzh

> espace Publications

Danevell obererezh ha diorren padus

DODDP

2016

SIFROÙ PENNAÑ



CONSEIL RÉGIONAL DE BRETAGNE
283 avenue du Général Patton – CS 21101 – 35 711 Rennes cedex 7
Tél. : 02 99 27 10 10 | twitter.com/regionbretagne
www.bretagne.bzh

KUZUL-RANVRO BREIZH
283 bali ar Jeneral Patton – CS 21101 – 35 711 Roazhon cedex 7
Pgz: 02 99 27 10 10 | twitter.com/regionbretagne
www.breizh.bzh